

в часть первую Налогового кодекса РФ и в Федеральный закон от 10.12.2003 № 173-ФЗ «О валютном регулировании и валютном контроле».

Кроме того, предусмотрено закрепить административную ответственность за нарушение законодательства о национальной платежной системе.

Таким образом, можно сделать вывод о том, что законодательство, регулирующее рынок денежных переводов хотя и развивается, но еще имеет много недоработок.

#### ЛИТЕРАТУРА

1. Chami R., Barajas A., Cosimano T., Fullenkamp C., Gapen M., Montiel P. Macroeconomic Consequences of Remittances, INTERNATIONAL MONETARY FUND, Washington, 2008.
2. Global Economic Prospects. Economic Implications of Remittances and Migration. – Washington, 2006.
3. Hernandez-Coss R. The Impact of Remittances: Observations in Remitting and Receiving Countries. – Singapore, 2006.
4. Sharma K. The Impact of Remittances on Economic Insecurity. – New York, 2009.

*А.П. ПАНТЕЛЕЕВА*

### **ФОРМИРОВАНИЕ ЭФФЕКТИВНОЙ ПЕНСИОННОЙ СИСТЕМЫ В ПСКОВСКОЙ ОБЛАСТИ**

Рассматривается работа программы софинансирования в Псковской области, как элемента формирования эффективной пенсионной системы.

Вопросы пенсионного обеспечения, пенсионного страхования постоянно находятся в центре внимания общества. В настоящее время данный вопрос актуален не только для граждан пенсионного или предпенсионного возраста. Тема формирования будущей пенсии интересна и для лиц любого возраста.

Эффективное пенсионное обеспечение является одним из ключевых факторов социально-экономической безопасности любого государства. Трудоспособное население должно иметь уверенность в том, что при достижении пенсионного возраста уровень пенсионных выплат будет достаточным для поддержания достойного уровня жизни. В настоящее время российская демографическая ситуация характеризуется не высоким уровнем рождаемости и старением населения, что к тому же сопровождается смещением соотношения лиц трудоспособного возраста и пенсионеров в сторону последних. Отчасти указанные проблемы носят объективный характер и обусловлены современным типом демографической ориентации большинства экономически развитых стран. Однако при таком развитии событий в среднесрочной перспективе государство столкнется с тем, что лица пенсионного возраста будут составлять весьма существенную долю экономически активного населения, и именно от наличия платежеспособного спроса со стороны данной категории граждан будет во многом зависеть успешное функционирование нашей экономики. Таким образом, проблема формирования адекватной и реально работающей системы пенсионного обеспечения является залогом национальной экономической безопасности страны.

На сегодняшний день в результате реализации программы реформирования пенсионного обеспечения создана новая, принципиально иная система, способная компенсировать ухудшение демографической ситуации, повышать доходы Пенсионного фонда, вывести скрытые части зарплат из тени, обеспечить более высокий уровень пенсий.

30 апреля 2008 года принят Федеральный закон № 56-ФЗ «О дополнительных страховых взносах на накопительную часть трудовой пенсии и государственной поддержке формирования пенсионных накоплений», в котором предусмотрена не только возможность добровольной уплаты дополнительных страховых взносов на накопительную часть трудовой пенсии, но и обязанность государственной поддержке формирования пенсионных накоплений, а также предоставление налоговых льгот.

Федеральный закон от 30.04.2008 № 56-ФЗ «О дополнительных страховых взносах на накопительную часть трудовой пенсии и государственной поддержке формирова-

ния пенсионных накоплений» даёт возможность гражданам и работодателям уплачивать дополнительные страховые взносы на накопительную часть трудовой пенсии.

Право на получение государственной поддержки формирования пенсионных накоплений в порядке, установленном настоящим Федеральным законом, имеют застрахованные лица, вступившие в правоотношения по обязательному пенсионному страхованию в целях уплаты дополнительных страховых взносов на накопительную часть трудовой пенсии в период с 1 октября 2008 года до 1 октября 2013 года.

Государственная поддержка формирования пенсионных накоплений осуществляется в течение 10 лет начиная с года, следующего за годом уплаты застрахованными лицами дополнительных страховых взносов на накопительную часть трудовой пенсии.

Размер взноса на софинансирование формирования пенсионных накоплений застрахованных лиц определяется исходя из суммы дополнительных страховых взносов на накопительную часть трудовой пенсии, уплаченной застрахованным лицом за истекший календарный год, но не может составлять более 12 000 рублей в год.

Размер взноса на софинансирование формирования пенсионных накоплений застрахованных лиц, достигших возраста, установленного пунктом 1 статьи 7 Федерального закона «О трудовых пенсиях в Российской Федерации», и не обратившихся за установлением ни одной из частей трудовой пенсии, определяется исходя из увеличенной в четыре раза суммы дополнительных страховых взносов на накопительную часть трудовой пенсии, уплаченной застрахованным лицом за истекший календарный год, но не может составлять более 48 000 рублей в год.

Размер взноса на софинансирование формирования пенсионных накоплений рассчитывается Пенсионным фондом Российской Федерации с учётом условий предоставления государственной поддержки формирования пенсионных накоплений, определённых настоящим Федеральным законом, в отношении каждого застрахованного лица на основании данных индивидуального персонифицированного учета в системе обязательного пенсионного страхования.

Взносы на софинансирование формирования пенсионных накоплений включают в состав пенсионных накоплений застрахованных лиц.

Пенсионный фонд Российской Федерации до 20 апреля года, следующего за годом уплаты дополнительных страховых взносов на накопительную часть трудовой пенсии, направляет заявку о переводе из федерального бюджета необходимой суммы средств для софинансирования формирования пенсионных накоплений. Форма и правила составления указанной заявки утверждаются Правительством Российской Федерации.

Средства на софинансирование формирования пенсионных накоплений переводятся в соответствии с бюджетным законодательством Российской Федерации из федерального бюджета в бюджет Пенсионного фонда Российской Федерации в порядке, установленном Правительством Российской Федерации, в срок, который не может превышать 10 дней со дня получения заявки.

Платежи на софинансирование формирования пенсионных накоплений, поступившие из федерального бюджета, отражаются в бюджете Пенсионного фонда Российской Федерации на соответствующий финансовый год и плановый период в порядке, установленном бюджетным законодательством Российской Федерации. При этом в бюджете Пенсионного фонда Российской Федерации предусматривается передача указанных средств управляющим компаниям и негосударственным пенсионным фондам.

При исполнении бюджета Пенсионного фонда Российской Федерации на соответствующий финансовый год учёт операций, связанных со средствами федерального бюджета, направленными на софинансирование формирования пенсионных накоплений, ведется Пенсионным фондом Российской Федерации на соответствующих счетах бюджетного учета в соответствии с бюджетным законодательством Российской Федерации.

Средства федерального бюджета, направленные на софинансирование формирования пенсионных накоплений и поступившие в бюджет Пенсионного фонда Российской Федерации, передаются управляющим компаниям и негосударственным пенсионным фондам не позднее 15 мая года получения средств для софинансирования формирования пенсионных накоплений.

Выплаты за счет средств пенсионных накоплений правопреемникам умерших застрахованных лиц, вступивших в правоотношения по обязательному пенсионному стра-

хованию в целях уплаты дополнительных страховых взносов на накопительную часть трудовой пенсии, осуществляются в порядке, установленном для выплат за счёт средств пенсионных накоплений Федеральным законом «О трудовых пенсиях в Российской Федерации», Федеральным законом «О негосударственных пенсионных фондах» и Федеральным законом «Об инвестировании средств для финансирования накопительной части трудовой пенсии в Российской Федерации».

Учитывая социальную значимость закона, направленного на участие каждого гражданина в формировании своей будущей пенсии, Отделением в постоянном режиме проводилась и проводится организационно-разъяснительная работа на всех уровнях; в том числе по телевидению, на различных радиостанциях, в печатных СМИ, через интернет-ресурсы, на личных встречах и семинарах с работодателями и застрахованными лицами.

По состоянию на 1 января 2010 года жителями нашего региона подано 4613 заявлений о вступлении в Программу государственного софинансирования трудовых пенсий (0,66%) от численного населения Псковской области.

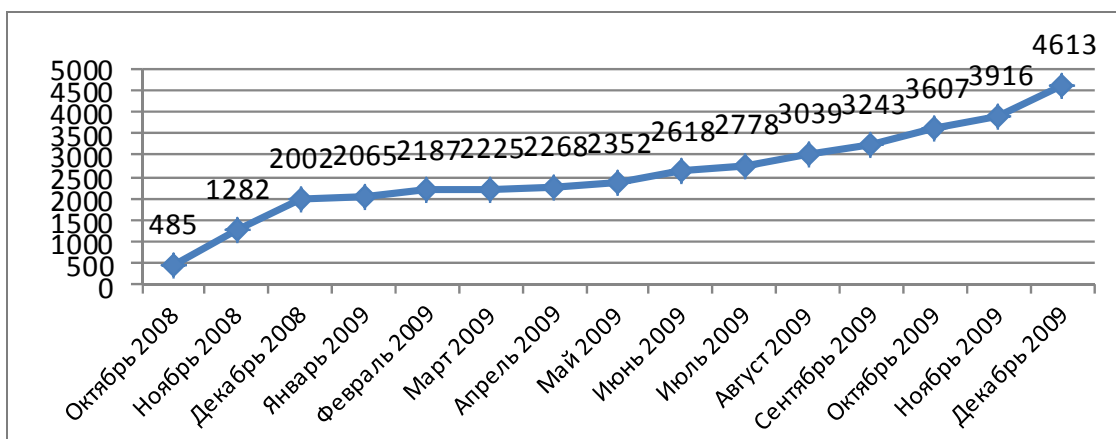


Рис. 1. Динамика приёма заявлений от застрахованных лиц

В 2009 году от 1906 граждан Псковской области поступило 7,83 млн. руб. дополнительных страховых взносов на накопительную часть трудовой пенсии, из них 3,43 млн. руб. (45%) внесено сотрудниками по месту работы; 4,35 млн. руб. (55%) уплачено лицами самостоятельно через кредитные учреждения.

Объём поступивших платежей составил 63,8% от планового показателя сбора дополнительных страховых взносов за 2009 год (12,3 млн. рублей).

Три работодателя уплатили 53,6 тыс. рублей дополнительные страховые взносы на накопительную часть трудовой пенсии за счёт собственных средств.

Осуществляет уплату почти каждый второй человек – 47,51% от подавших заявление. Средний Российский показатель – 20%.

Особое внимание Отделение уделяет соблюдению права на получение государственной поддержки формирования пенсионных накоплений: каждое застрахованное лицо в течение года должно уплатить не менее 2000 рублей. Невыполнение доведённых контрольных показателей по сбору ДСВ обусловлено следующими факторами;

- самая низкая по Северо-Западному Федеральному округу средняя заработная плата работающего населения 12 193,9 рублей;
- лица, имеющие доход свыше 415 тыс. рублей (0,9% от среднесписочной численности работающих);
- высокая численность незанятых граждан, имеющих статус безработного – 2,97% от численности экономически активного населения;
- уменьшение численности работающего населения – 5,1%;
- рост естественной убыли населения – на 0,4%.

Средняя величина уплаченных дополнительных страховых взносов по итогам 2009 года составила 4111 рублей на одного человека.

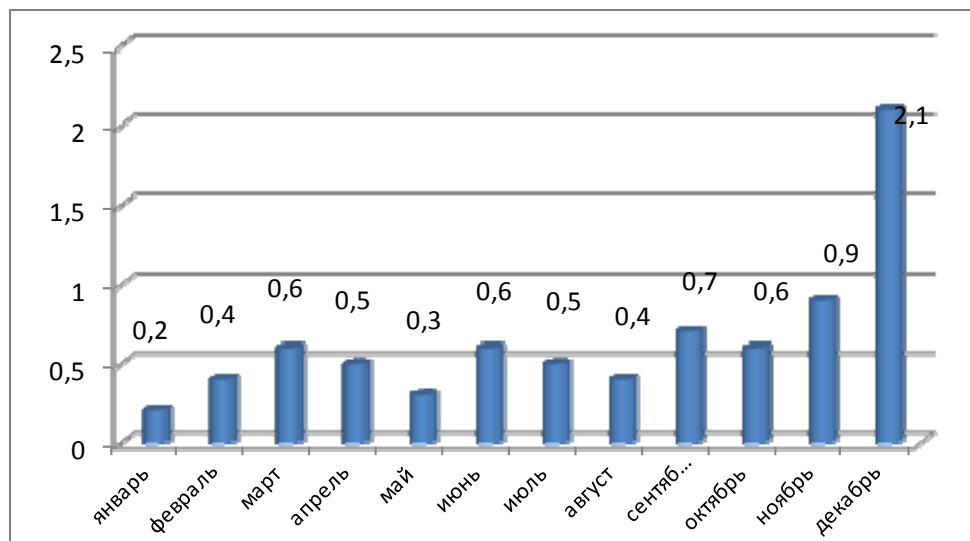


Рис. 2. Динамика поступления дополнительных страховых взносов в 2009 г.

В целом по области за 2009 год плановый показатель по сбору дополнительных страховых взносов на накопительную часть трудовой пенсии выполнен на 63,06%.

Прогнозируемый объем сбора дополнительных страховых взносов на накопительную часть трудовой пенсии и взносов работодателей в пользу застрахованных лиц, уплачивающих взносы и зачисляемые в Бюджет Пенсионного Фонда Российской Федерации по управлениям ПФР Псковской области на 2010 год составляет 24,5 млн. рублей.

В 2010 году принято 10 664 заявления о добровольном вступлении в правоотношения по обязательному пенсионному страхованию (43% от плана) в целях уплаты дополнительных страховых взносов на накопительную часть трудовой пенсии, что составляет 0,15 % от численности населения Псковской области.

Поступило платежей по дополнительным страховым взносам за 11 месяцев на сумму 11,0 млн. рублей (45% от плана).

За многолетний период функционирования накопительного механизма абсолютное большинство застрахованных лиц так и остались пассивными участниками пенсионной системы. Из 70 млн. чел, имеющих пенсионные накопления, 63 млн. чел. (свыше 90%) по-прежнему остаются в государственной управляющей компании, лишь 0,9 млн. чел. или 1%, доверили управление накоплениями частным управляющим компаниям и 5,7 млн. чел, или 8% – НПФ.

Добровольные пенсионные накопления в России узаконены в 1990-х годах, а обязательные пенсионные накопления имеют 9-ти летнюю историю. В то же время в отличие от международной практики экономически развитых стран активное внедрение накопительной составляющей трудовой пенсии было начато без создания полноценной правовой базы её реализации, начиная с экономического регулирования взаимоотношений застрахованных лиц с негосударственными страховщиками и заканчивая механизмами установления, исчисления и выплаты самой накопительной части.

Мы надеемся, что государственная поддержка пенсионных накоплений даст дополнительный импульс конструктивному подходу к решению данной Программы.

#### ЛИТЕРАТУРА

1. Роик В. Пенсионная система: результаты и перспективы // Пенсионное обеспечение – № 6, 2009.
2. Романов Д. Как сохранить накопления? // Пенсионное обеспечение. – № 5, 2009.