

## Судьба иноверческих храмов Псковского края в послереволюционное время

Многонациональный характер населения дореволюционной России был мало типичен для традиционно «русской» Псковской губернии, где с давних пор преобладали славянские народы, и прежде всего русские. Это положение почти не изменилось и в первые послереволюционные годы. Хотя Всероссийская перепись населения 1920 г. выявила в Псковской губернии наличие 40 национальностей, на долю русского населения приходилось 96, 8%. Помимо них наиболее значительными были несколько групп населения: эсты — 12140 чел. (0,98 %), латыши — 10002 чел. (0,8 %), евреи — 8488 (0,68 %), поляки — 3900 (0,31 %), немцы — 1042 (0,08 %) и др. При этом распределение «национальных меньшинств» по территории губернии было крайне неравномерным: наибольшее число эстов, например, было сосредоточено в Торопецком уезде, латышей — в Великолукском, свыше 65 % всех поляков приходилось на Великолукский и Псковский уезды, немцы большей частью проживали в губернском Пскове, где они составляли 1,43 % населения города, евреи — преимущественно в городах и посёлках городского типа (в среде населения Пскова они составляли 4,18 %, в Порховском уезде — 2,76 %)¹. Несколько увеличило долю «национальных меньшинств» в среде населения губернии присоединение к ней в 1924 г. трёх уездов бывшей Витебской губернии (Себежского, Невельского и Велижского), где значительно больше проживало поляков и евреев.

Наличие национальных групп обусловило и различные вероисповедания, и как следствие, существование помимо численно преобладавших православных церквей иноверческих храмов — еврейских синагог, католических костелов, лютеранских кирх. Рас-

полагались они преимущественно в Пскове и уездных городах, а также в некоторых крупных селениях, и гораздо реже — в сельской местности, хотя в местах компактного проживания «национальных меньшинств» они встречались и в деревнях. Покровительством царизма в дореволюционное время пользовалась православная церковь, что признавалось официально, но существовала веротерпимость по отношению к другим религиям. В начале 1905 г. был принят Закон о веротерпимости, а царский Манифест 17 октября того же года провозгласил в стране свободу вероисповедания.

Иные времена наступили после 1917 г. Советская власть, поставив задачу освобождения общества «от духовного гнёта религии», различий в своей «антирелигиозной» политике по отношению к вероисповеданиям, как правило, не делала. Её боготорборческая деятельность в полной мере коснулась как православной церкви, так и других, а методы работы в отношении культовых учреждений разного вероисповедания были в основном одинаковыми. В условиях Псковской губернии разница заключалась лишь в том, что иноверческие храмы стали закрываться несколько позже православных, хотя пик упразднения тех и других пришёлся на время «антирелигиозного похода» конца 1920-х — начала 1930-х гг. Основанием для закрытия храмов, независимо от вероисповедания, чаще всего становилось обвинение церковных «двадцаток» в невыполнении условий найма культовых зданий, объяснялось малой посещаемостью храмов, нуждой в помещениях для общественных целей, порой — политическими мотивами, а дело обставлялось так, что власть идёт навстречу пожеланиям самого населения. В первую очередь это коснулось губернского Пскова, где с дореволюционных времён действовало несколько иноверческих храмов: католический костел, лютеранская кирха и еврейская синагога.

Филимонов Анатолий Васильевич — кандидат исторических наук, профессор, зав. кафедрой русской истории ПсковГУ.

Уже 19 июня 1923 г. Псковский губисполком постановил ликвидировать «ввиду нарушения Декрета об отделении церкви от государства» еврейскую общину в Пскове, допустив в дальнейшем существование «только религиозной общины, организованной в порядке существующих положений»<sup>2</sup>. Однако синагога в Пскове продолжала действовать, а наступление на неё развернулось в преддверии так называемой «раввинской пасхи» в апреле 1929 г., когда власти постарались любой ценой сократить до минимума посещаемость храма. «Приближается раввинская пасха, — писала газета «Псковский набат». — Праздник пасхи евреи празднуют, как праздник освобождения их от рабства. Трудящиеся евреи в приближающиеся дни религиозного праздника не пойдут за раввином. В этом году на производстве не должно быть ни одного прогула»<sup>3</sup>. «Трудящиеся евреи празднованию пасхи предпочитают культурные развлечения в клубе «Труд», — вновь сообщалось спустя три недели. — Силами учащихся еврейской школы-семилетки ставится пьеса на еврейском языке «Расстрелянная пасха», с докладом «Пасха, 1 Мая и новый быт» выступил заведующий школой Пупко. В дни еврейской пасхи еврейская школа работала как в обычные дни. В первый день — 25 апреля — посещаемость была полная, во второй день устроен пионерский сбор, сегодня — бесплатный поход в кино»<sup>4</sup>.

В следующем, 1930 г. агитация стала более решительной: она уже не ограничивалась протестами относительно празднования «раввинской пасхи», а уже прямо звучали призывы к закрытию синагоги. «Синагога должна быть закрыта!» — призывала газета, мотивируя при этом свой призыв конкретными «доказательствами»: «В местной еврейской синагоге имеется бассейн для «водосвятия». Он устроен с нарушением самых элементарных санитарно-технических правил, является источником заразы. Сама же синагога посещается в большинстве своём нэпманами. В настоящий антирелигиозный поход этот очаг мракобесия необходимо закрыть. Слово за еврейскими трудящимися Пскова»<sup>5</sup>. И «слово» последовало. «Трудящиеся евреи требуют закрыть нэпманское гнездо» — под таким названием уже через

полмесяца появилось сообщение в газете, гласившее: «Руководящая «тройка» еврейской синагоги в Пскове состоит сплошь из лишенцев и спекулянтов: Е. М. Дульман — бывший крупный торговец, домовладелец, лишенец; Т. И. Ривуш — бывший крупный торговец, лишенец, и др. Синагога служит местом собраний для нэпманов, врагов социалистического строительства. На днях на многолюдном открытом собрании горсовета трудящиеся евреи единогласно потребовали закрытия еврейской синагоги»<sup>6</sup>.

Синагога в Пскове, располагавшаяся на ул. Красных Партизан, д. 17, прекратила свою деятельность, но через несколько лет инициативная группа сумела добиться новой регистрации иудейского религиозного общества, что было закреплено решением Псковского горисполкома 15 февраля 1934 г. Оно получило помещение для молитвенного дома по ул. Воровского, д. 8, а ещё через пять лет группа добилось обмена его на более просторное — по ул. Красных Партизан, д. 17, т. е. здание бывшей синагоги. По договору от 23 июля 1939 г. горисполком передавал «в бесплатное, бессрочное пользование деревянное молитвенное здание, окружённое деревянной оградой — Красных Партизан, 17», а также «культовое имущество и помещение для жилья сторожа». Прежний молитвенный дом по ул. Воровского был передан в распоряжение стройконторы. В синагоге, однако, не оказалось раввина, и службы исполняли граждане Д. А. Шильман и А. Я. Либерман. 13 мая 1941 г., однако, «двадцатка» синагоги обратилась в горсовет с заявлением: «Ввиду незначительности посещений и малого дохода нам трудно держать помещение, а посему просим принять к нас помещение и инвентарь». Уже на следующий день, 14 мая комиссия горсовета провела обследование синагоги на предмет наличия в ней имущества, а ещё через день, 16 мая было принято решение: «Ввиду отказа «двадцатки» еврейского религиозного объединения от дальнейшей аренды культового здания, договор с «двадцаткой» на аренду расторгнуть. Т. к. со стороны «двадцатки» заявлений о взятии помещения культа в аренду не поступило, помещение из числа культовых зданий исключить, передав в эксплуатацию Псковско-

му жилуправлению, т. к. помещение культа находилось в обычном, не церковного типа доме и музейного значения не имеет. Культурный инвентарь передать горфо).

Но 9 июня 1941 г. граждане И. Б. Шегалов и И. М. Сандлер обратились в горсовет с ходатайством о возвращении им помещения бывшей синагоги «для отправления религиозного культа», обязуясь отремонтировать здание и вновь сформировать «двадцатку». Когда же им разъяснили, что синагога закрыта на основании заявления «двадцатки», указанные граждане пытались добиться разрешения собираться для отправления религиозных обрядов в квартирах, в чем им тоже было отказано. На вопрос же о причинах подачи заявления о возвращении здания синагоги, они ответили, что «им посоветовали» (имена «советчиков» не назывались)<sup>7</sup>.

Следовательно, еврейское религиозное общество, как и синагога, окончательно прекратили существование в Пскове незадолго до Великой Отечественной войны. По сравнению с районными городами края они просуществовали относительно долго: в большинстве селений синагоги закрылись на рубеже 1920–1930-х гг., а в некоторых — и раньше. Так, Псковский губисполком уже 19 июня 1924 г. по ходатайству Невельского исполкома постановил: «Принимая во внимание наличие в г. Невеле 18 синагог, полное отсутствие помещения для клуба юных пионеров, явно выраженное желание беспартийной еврейской массы (постановление общегородской конференции), общества кустарей, рабочих и учащейся молодежи, а также учитывая, что изъятие одной синагоги не стеснит религиозного отправления верующих — синагогу Драпкина в г. Невеле закрыть, прошение граждан оставить без последствий»<sup>8</sup>. Таким было начало, а ко времени «антирелигиозного похода», т. е. к концу 1920-х гг., число иудейских храмов в Невеле ещё больше поубавилось.

16 февраля 1929 г. Ленинградский облисполком по представлению Великолукского окрисполкома (от 19 января) принял решение «о закрытии трёх синагог в Невеле»: «Учитывая, что потребность верующих евреев г. Невеля в молитвенных зданиях обеспечена (в их распоряжении имеется 11 си-

нагог), согласиться с постановлением Великолукского окрисполкома, основанного на требовании трудящихся евреев города во время перевыборов горсовета и на специальных собраниях, и синагоги Большой Бесгамедрес и Малый Зендель передать горсовету под культурные нужды. Синагогу Малый Бесгамедрес признать необходимым, в виду обслуживания ею населения окраин города, для которого её ликвидация создаст неудобства по удовлетворению религиозных потребностей, оставить как молитвенное здание, передав новой «двадцатке»<sup>9</sup>.

В начале февраля 1930 г. от использования здания синагоги «отказалась», передав его в распоряжение райисполкома, «двадцатка» в Острове, почти одновременно с нею «потребовали» от горсовета закрытия синагоги «трудящиеся евреи Опочки», вскоре «по требованию трудящегося еврейского населения» была закрыта синагога в Новоржеве, помещение которой было передано под клуб физкультурников, их примеру последовали «трудящиеся Порхова», внесшие наказ горсовету о закрытии синагоги и передаче её под клуб<sup>10</sup>. Закрытию синагог чаще всего предшествовали пропагандистские мероприятия, а иногда и судебные решения. Так, например, незадолго до «отказа» островской «двадцатки» появилось сообщение: «На днях в Острове предстоит суд над раввином Рахманом, обвиняемом в самозванстве и мошенничестве. Выдавая себя за учителя, раввин в течение целого года пользовался всеми правами трудящегося»<sup>11</sup>.

Органы же власти, «идя навстречу пожеланиям трудящихся», как правило, против закрытия храмов «не возражали» и тут же находили им новое применение. «Ввиду отказа группы верующих иудейского вероисповедания от молитвенного дома (синагоги) в Новоржеве и ненахождения новой группы, желающей взять здание в свое пользование, — постановил, например, Псковский окрисполком 16 февраля 1930 г., — договор считать расторгнутым и здание (синагогу) передать в пользование Новоржевского горсовета для использования под культурно-просветительные нужды»<sup>12</sup>. 1 августа 1930 г. окрисполком рассмотрел ходатайство Островского горсовета о передаче

ему помещения бывшей еврейской «моленной» и принял решение: «Имея в виду, что верующие г. Острова отказались от пользования еврейской моленной, и что никаких заявлений о предоставлении в пользование этой моленной ни от кого не поступило, названное здание передать Островскому горсовету»<sup>13</sup>.

Аналогичным путём решалась судьба храмов других вероисповеданий.

В феврале 1929 г. окружная газета писала, что «двадцатка» римско-католической церкви в Дно фактически распалась, здание разрушается, имущество находится под угрозой расхищения, а от верующих никаких заявлений о заключении договора не поступает». После такого выступления исход дела мог быть только один, и он последовал: Псковский окрисполком «по ходатайству рабочих» постановил договор расторгнуть, а церковь передать «для просветительских целей». В начале апреля 1929 г. это решение утвердил Ленинградский облисполком. «Ввиду того, — гласило его постановление, — что «двадцатка» римско-католической церкви в г. Дно не только не имеет установленного минимума, но фактически распалась и не принимается мер к её пополнению, чем усматривается отсутствие необходимости пользования церковью, что культовое имущество находится в помещении церкви без всякого присмотра, и на квартире проводятся «двадцатки», что здание церкви вследствие отсутствия ремонта разрушается, согласиться с постановлением Президиума Псковского окрисполкома о расторжении договора с «двадцаткой» римско-католической церкви в Дно». Дновский горсовет решил устроить в помещении костела пионерский клуб<sup>14</sup>. В том же году решилась судьба другого дновского храма — кирхи: «Колхозники Дновского района постановили ходатайствовать перед райисполкомом об отдаче в их пользование пустующей кирхи под общежитие для детей колхозников, обучающихся в школе II ступени в Дно»<sup>15</sup>. В апреле 1929 г. окрисполком постановил расторгнуть договор на аренду здания римско-католической церкви в Порхове, передав его «в распоряжение военного ведомства для культурно-просветительских целей»<sup>16</sup>. а в январе 1930 г. Президиум ВЦИК отклонил ходатайство евангелическо-люте-

ранского совета Порхова о пересмотре постановления Ленинградского облисполкома о закрытии в городе кирхи (она была закрыта «по требованию рабочих и красноармейцев» в рождественские дни декабря 1929 г. с передачей здания под клуб полка)<sup>17</sup>.

В июне 1929 г. в окружной газете появилась заметка некоего М. Ю. Лигерта, который писал: «В Опочке, на берегу Великой, около электростанции стоит лютеранская кирха, которая в течение двух лет ни разу не была открыта. А её можно бы переделать под школу или клуб национальных меньшинств. Призываю всех латышей, эстонцев и немцев откликнуться на это предложение...»<sup>18</sup>. Отклик последовал в ноябре того же года: «В силу массового поступления хлеба в Опочке не хватает складских помещений. Все склады переполнены, занято две отобранных церкви. Есть ещё немецкая кирха, совершенно пустующая. Собираются верующие в ней раз в год, да и всего в Опочке лютеран и католиков человек 15. Нужна инициатива общественности, и можно быть уверенным, что сами верующие дадут согласие отдать кирху под хлебный склад»<sup>19</sup>.

В разгар «антирелигиозного похода», в декабре 1929 г. было возбуждено ходатайство горсовета о расторжении договоров с «двадцатками» римско-католической и лютеранской церквей в Острове, в помещениях которых намеревались организовать клубы. Это намерение поддержало местное отделение Союза Воинствующих Безбожников, по мнению которого указанные храмы пустуют («в них один-два раза в год собираются 20–30 старушек»), а поэтому хорошо бы передать их «под клуб и физкультуру комсомольцам»<sup>20</sup>. 28 декабря окрисполком рассмотрел ходатайство и принял постановление: «Учитывая, что из общего числа группы верующих в 70 человек выбыло 11, и 48 человек высказались за закрытие костела, что группа верующих систематически не выполняет договора в части ремонта здания, ходатайствовать перед Президиумом облисполкома о расторжении договора на здание римско-католической церкви с передачей здания для культурно-просветительных целей». Одновременно «ввиду невыполнения лютеранской группой верующих договора в части ремонта здания»,

было направлено ходатайство о расторжении договора на аренду островской кирхи<sup>21</sup>. Чуть раньше, в том же декабре 1929 г., окрисполком принял решение «о дальнейшем использовании лютеранской церкви в Новоржеве»: «Ввиду расторжения договора на здание лютеранской кирхи по почину «двадцатки» (выход 10 членов из «двадцатки» и просьба перед горсоветом о принятии здания и имущества) и отсутствия желающих взять в пользование здание культа, несмотря на предоставленный горсоветом двухнедельный срок, означенное здание передать клубу профорганизаций под кино»<sup>22</sup>. Закрытие «по требованию трудящихся» иноверческих храмов в Острове и Новоржеве в процессе «антирелигиозного похода» и передачу их помещений под клуб и кинотеатр газета «Псковский набат» расценила как важнейшее достижение «побеждающего безбожия»<sup>23</sup>.

«Достижением» можно была считать и то, что закрытие лютеранских и католических храмов коснулось деревни. 8 октября 1929 г. Ленинградский облисполком рассмотрел ходатайство Псковского окрисполкома о закрытии лютеранской церкви в д. Кудрово Серёдкинского района (в Кудровской эстонской колонии Ремдовского сельсовета), приняв следующее постановление: «Учитывая недопустимость нахождения лютеранского молитвенного помещения на Кудровских хуторах Серёдкинского района в одном помещении со школой, предложить Псковскому окрисполкому договор с группой верующих на пользование Кудровским молитвенным помещением расторгнуть и передать его целиком под школу национальных меньшинств». В ноябре того же года это предписание было исполнено<sup>24</sup>. В таком же положении, когда в одном здании со школой находилась лютеранская церковь, было и в Луговском сельсовете того же Серёдкинского района, что признавалось властями недопустимым. На необходимость устранения такого «сосуществования» неоднократно указывалось в прессе, и 19 января 1930 г. «по настоянию трудящихся» кирха была закрыта, а в помещении её решено было устроить избу-читальню<sup>25</sup>.

В сентябре 1928 г. была начата кампания по закрытию лютеранской кирхи в

Пскове, расположенной на углу Октябрьской и Некрасовской улиц, с целью последующей передачи её помещения под клуб «национальных меньшинств» «Труд». В ходе кампании было собрано 1354 подписи лиц лютеранского вероисповедания (латышей, эстонцев, немцев), т. е. абсолютное большинство (около 85 % взрослого лютеранского населения — общая численность его достигала 1740 чел.) высказавшихся за закрытие кирхи. Кроме того, на собраниях рабочих-нацменов фабрик и заводов («Шпагат», «Металлист», «Пролетарий» и др.) выносились в поддержку этого намерения резолюции. Этот же вопрос был включён в наказаы избирателей, появились статьи в печати. 15 января 1929 г. своё решение вынес Псковский горсовет: «Учитывая жилищный кризис в городе, а также ходатайство большинства нацменнаселения, просить Президиум окрисполкома о передаче здания кирхи для культурно-просветительских целей». А 2 февраля вопрос был вынесен на рассмотрение окрисполкома. Приняв во внимание «требования широких трудящихся масс нацмен г. Пскова о закрытии лютеранской кирхи и использовании её под нацменклуб», что нашло выражение «в ряде заметок и писем, опубликованных в местных газетах», «в резолюциях, принятых на собраниях рабочих и служащих (лютеранского вероисповедания)», «в наказах избирателей по ряду участков», а также то, что «кирха эксплуатируется для религиозных целей редко (один раз в месяц), нет постоянного служителя культа и кирха обслуживает небольшую группу верующих (посещают её 60–70 человек), и что в Пскове имеется вторая кирха меньшего размера, находящаяся в 2 км от вышеуказанной, которая может посещаться верующими-лютеранами», и учитывая «отсутствие в Пскове подходящего помещения, могущего быть использованным под национальный клуб», окрисполком постановил договор с группой верующих на лютеранскую кирху расторгнуть и здание передать под клуб нацмен<sup>26</sup>. 4 марта 1929 г. это решение утвердил Ленинградский облисполком<sup>27</sup>, и оно было направлено на окончательное утверждение ВЦИК.

«Окрисполком предложил административному отделу запечатать лютеранскую кир-

ху и создать комиссию для приемки здания и инвентаря, — писала вскоре после этого газета «Псковский набат». — Предполагается передать её под клуб нацмен, но для этого потребуются значительные средства. Было бы гораздо целесообразнее в кирху перевести кино «Авиатор», а помещение «Авиатора» передать клубу нацмен. Такая передвижка не потребует значительных расходов. Кроме того, помещение «Авиатора» в пожарном отношении не совсем благоприятно, и чем скорее кино будет выведено из этого помещения, тем лучше»<sup>28</sup>.

Несмотря на, казалось бы, убедительные доводы властей о чуть ли не единодушной поддержке лютеранским населением решения о закрытии кирхи, оно тем не менее встретило протесты части лютеран Пскова. «Церковники не хотели этого допустить, всеми средствами старались удержать кирху за собой, стремясь доказать, что верующих много и кирха им необходима, — писала газета «Псковский набат», озаглавив свою корреспонденцию «Единый фронт попов». — Они стремятся доказать, что кирха на кладбище их не удовлетворяет, стали устраивать службы не один-два раза в месяц, а два раза в неделю. Но постепенно число служб опять сократилось. Они объединились не только с евангелистами-нацмен, но и русскими евангелистами — известной псковской сектой, возглавляемой Моргуновым. Он теперь перебрался в лютеранскую кирху и даже облачился в спецодежду лютеранского попа. Они командировали своих агентов для собирания подписей в Порхов, Остров и др. города...». «Необходимо ответить контрмерами, добиться, чтобы кирха окончательно перешла под клуб нацмен», — завершает свое повествование корреспондент<sup>29</sup>.

Всего противникам закрытия кирхи удалось собрать до 400 подписей (не только в Пскове, но и в других городах, а вместе с евангелистами число подписей достигло 800), и 9 апреля 1929 г. они направили письмо во ВЦИК с обжалованием принятого решения. Перед этим ими был нанят за соответствующую плату (148 руб.) техник, составивший планы кирхи, которые приложили к ходатайству, как и фотоснимки, нанятый юрист помог им составить прошение.

Они старались доказать, что «в Пскове нет другой кирхи для богослужений, а кирха на лютеранском кладбище для них мала, находится далеко за городом и рекой, и является не кирхой, а просто покойницей, в которой молиться невозможно...».

Псковский окружком ВКП(б) в противовес этому ходатайству направил письмо в ЦК партии, где подчеркивал, что «надо сделать все, чтобы к 1 мая торжественно открыть в кирхе Дом культуры нацмен населения г. Пскова». «Нацмен населения в Пскове 5374 чел.: латышей — 1667, эстонцев — 634, евреев — 1388, поляков — 859, прочих — 826, и городу необходим центр работы с ними, — отмечалось в письме. — Основной контингент национального населения: латыши и эстонцы — политэмигранты, бежавшие из белой Латвии и Эстонии. Вся культпросветработа с ними сосредоточена в клубе «Труд» — в небольшом помещении, тесном, его не хватает для обслуживания всех. Подыскать более подходящее помещение невозможно, самое подходящее — лютеранская кирха Святого Якова, тем более, что для верующих остается другая кирха по Кладбищенской ул., д. 1. Кирха используется для богослужений редко — один-два раза в месяц, и то нерегулярно, нет постоянного попа, обслуживает небольшую группу верующих — 60–70 чел. Недалеко от кирхи находятся две нацмен школы-семилетки (латышская и еврейская) — в помещении бывшей немецкой прогимназии — близость кирхи для них отрицательна. При кирхе имеется сквер — 1281,14 кв. м, который необходим для устройства детской площадки школьного детсада. Лютеранская кирха в центре Пскова является до сих пор единственным местом, где группируются все антисоветские силы из нацменов. С церковной трибуны лютеранский пастор в очень тонкой форме ведет антисоветскую агитацию под флагом борьбы с неверием в Христа...»<sup>30</sup>.

7 мая 1929 г. специальная комиссия провела обследование обоих лютеранских храмов в Пскове — в центре города и на лютеранском кладбище, и членов ее больше всего интересовала «полезная площадь» закрытой кирхи. Она составляла в общей сложности 1792,44 кв. м (под строением — 511,3 кв. м, сквер —

1281,14 кв. м), и здание с учётом зала, хоров и других помещений вполне могло вместить до 700 человек: требованиям для размещения клуба оно в полной мере отвечало! Площадь же кладбищенской «кирхи» — «каменного одноэтажного строения под железом», «по своему техническому состоянию удовлетворительного» — составляла всего 39,6 кв. м, а вместимость — 90–95 чел. Для имевшихся в Пскове верующих-лютеран вполне достаточно: сделала вывод комиссия<sup>31</sup>.

Несмотря, однако, на такой поворот, кирха в центре Пскова оставалась ещё некоторое время действующей. В пользу этого говорит сообщение газеты «Псковский колхозник» за май 1936 г.: «Двадцатка» лютеранской кирхи обратилась в горсовет с ходатайством, что ввиду резкого падения посещаемости и распадом «двадцатки» просит её закрыть. Она закрыта. Здание кирхи решено передать под физкультурный зал...»<sup>32</sup>. Но в следующем году последовало новое сообщение о судьбе закрытой кирхи: «В помещении бывшей немецкой кирхи оборудуется клуб для рабочих и служащих окружной стройконторы. Его зал рассчитан на 1500 чел., создаются кружки — физкультурный, текущей политики, музыкальный, хоровой, драматический и др., библиотека, выставка картин и др. По величине это будет самый большой клуб в округе»<sup>33</sup>. Решение о передаче кирхи под клуб состоялось через полгода: «Псковский горсовет передал здание бывшей немецкой кирхи для оборудования клуба строителей»<sup>34</sup>. Но затем планы использования помещения кирхи вновь изменились: в октябре 1940 г. появилось сообщение, что «ведутся работы по ремонту и перестройке здания кирхи на Октябрьской улице под ателье бытового обслуживания (ремонт обуви, одежды, парикмахерская и др.)»<sup>35</sup>. В годы Великой Отечественной войны здание было разрушено и исчезло с карты Пскова.

Осенью же 1934 г. решила судьба и закрытого католического костела в Пскове: «В конце ноября горсовет открывает в помещении бывшего польского костела (Поганкин переулок) Центральный Дом физкультуры (классы гимнастики, волейбола, кабинеты шахмат и шашек и др.)»<sup>36</sup>. А в марте 1938 г. горсовет передал это здание в распоряжение «Псковоторга»<sup>37</sup>.

На стремные «антирелигиозного похода» поводом для закрытия храмов иногда служили не только «пожелания трудящихся» и обвинения в неисполнении «двадцатками» договоров аренды помещений, но и обстоятельства, используемые для ограничения их посещений. Так, в начале февраля 1929 г. «в связи с усилившимися заболеваниями гриппом» окрздравотдел просил окрисполком запретить на время эпидемии «групповые собрания в помещениях, не приспособленных для этих целей»<sup>38</sup>. А храмы, независимо от вероисповедания, как раз и являлись одним из мест массового скопления людей. Гораздо чаще общинам верующих предъявлялись претензии в нарушении правил пожарной безопасности, что нередко становилось основанием для закрытия молитвенного здания. Так случилось, например, с помещением по ул. Пушкина, д. 7 (бывший дом А. С. Вырвича), где собирались евангелисты.

8 января 1929 г. помещение в присутствии председателя совета общины евангельских христиан Гартмана обследовала комиссия пожарной охраны, которая пришла к выводу, что здание не соответствует противопожарным нормам. «Дом каменный, двухэтажный, потолочные перекрытия деревянные, отопление печное, освещение электрическое, зал для собраний помещается в нижнем этаже, верхний этаж занят под жилые квартиры, а также часть нижнего, — отмечалось в составленном акте. — Зал имеет один вход шириной 162 см, имеется один выход шириной 55 см, причём вход и выход расположены неправильно, т. е. не напротив один другого. Зал отапливается тремя печами, печи не имеют предтопочных листов. В зале установлены деревянные скамейки из расчёта 250 чел., не укреплены и установлены неправильно, т. к. не имеется соответствующих проходов между рядами, а также не отодвинуты от стен здания, проходов также не имеется. Зал имеет двойные оконные рамы, установленные в 8 окнах, все рамы установлены и укреплены наглухо и открываются внутрь. Здание имеет над залом деревянные перекрытия и жилые помещения, поэтому входные двери должны быть не менее 1,4 м, а также и выходные. По вместимости зала 250 чел. должно быть не менее

двух входов и двух выходов, расположенных друг против друга. Всякое жильё, как над залом, так и против, не может быть разрешено. Запасные выходы должны быть снабжены легко действующими приборами для открывания. Ряды для сидения должны быть неподвижными и прорезаны проходами, ведущими к выходу. Средний проход должен быть не менее 1,4 м (2 аршина), а проходы у боковых стен не менее 0,9 м, расстояние между рядами должно быть не менее 0,9 м. Около печей должны быть прибиты железные листы...». На основании вышеизложенного Псковский горсовет 15 января 1929 г. постановил «помещение для собраний верующих евангелистов на Пушкинской ул., д. 7 закрыть впредь до переоборудования и переустройства его в противопожарном отношении»<sup>39</sup>.

Община евангелистов, объединявшая до 300 чел. («штаб-квартира» её находилась на ул. Крестьянской, д. 13), начала борьбу за отмену решения о закрытии молитвенного помещения, уполномочив вести переговоры с государственными учреждениями Н. Г. Моргунова. Он первым делом обратился в окрисполком, заявив о незаконности решения горсовета: «закрытие помещения совершено без предупреждения и указания срока для подыскания соответствующего здания или же приспособления имеющегося», «помещение занято под собрания уже более семи лет, и со стороны жильцов никогда не поступало претензий или жалоб», «выходов имеется не два, а три, при желании может быть открыт и четвёртый», «все остальные препятствия могут быть легко устранены», а поэтому Н. Г. Моргунов просил дать общине время для выполнения предписаний и «не лишая верующих возможности для молитвы и чтения Слова Божия». К ходатайству была приложена справка с подписями 12 жильцов дома о том, что «помещение молитвенного собрания евангельских христиан своими богослужениями совершенно» им не мешают.

Разобраться в ситуации окрисполком получил окружному административному отделу, но он 31 января 1929 г. ответил: «Сообщаем, что молитвенное помещение общины по Пушкинской ул., 7 закрыто по требованию пожарного надзора. Закрытие подтверждено постановлением горсовета 15.1.29 г. Предо-

ставить какое-либо здание культа окрадомдел не может, т. к. действующие здания все находятся по договорам у «двадцаток», а закрытые, как исторические, с учёта сняты и переданы на учет окружному музею Главнауки».

После этого Н. Г. Моргунов обратился в административный отдел Ленинградского облисполкома. «Сотни верующих остались без молитвенного помещения и лишились возможности удовлетворять свои духовные потребности, — писал он. — Всякие наши ходатайства перед местными властями оставлены без последствий...». Поэтому он просил «открыть помещение впредь до подыскания другого, более соответствующего требованиям пожарной охраны, хотя бы ограничив его посещаемость...». Одновременно он вновь ходатайствовал перед Псковским горсоветом о назначении новой комиссии, которая определила бы «возможное количество верующих», допустимое для собраний в закрытом помещении. Со своей стороны он от имени общины обязывался не допускать переполнения помещения и, конечно же, выполнить все предписания пожарной комиссии<sup>40</sup>.

Однако, несмотря на обращения в различные инстанции, дело завершилось не в пользу общины. Из Ленинграда прошение вернули в Псков, а 25 февраля 1929 г. окрисполком в очередной раз рассмотрел «жалобу общины евангелистов о закрытии молитвенного зала в доме № 7 по Пушкинской ул. в Пскове» и вынес постановление: «Ввиду несоответствия молитвенного помещения... противопожарным правилам, утверждённым НКВД, с постановлением Псковского горсовета от 15.1.29 г. о закрытии помещения общины согласиться и ходатайство общины отклонить»<sup>41</sup>. После этого евангелистам ничего не оставалось, как объединиться с лютеранами в их борьбе за сохранение лютеранской кирхи (об этом рассказывалось выше).

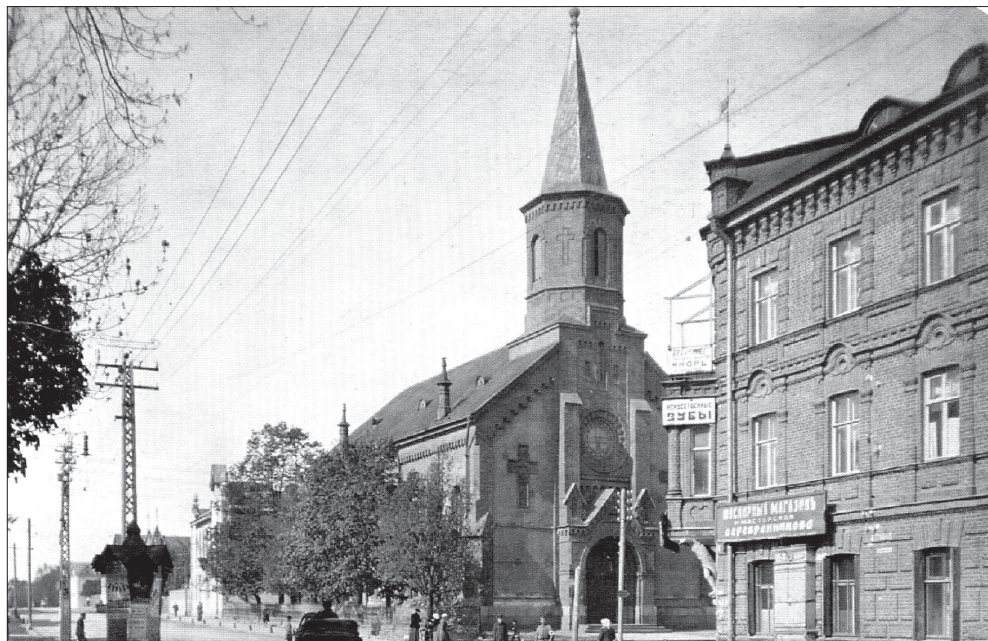
В Великих Луках в первые послереволюционные годы тоже действовал ряд иноверческих храмов: костел, кирха и синагога<sup>42</sup>, которые в период «антирелигиозного похода» также, как и в других местах края, прекратили своё существование. К моменту Великой Отечественной войны они были закрыты повсеместно, очень немного осталось на терри-



тории Псковщины и православных церквей. В годы же войны большинство закрытых иноверческих храмов было разрушено и исчезло с лица земли, а остатки сохранившихся изменены последующими перестройками до неузнаваемости: в их облике не осталось почти ничего, что напоминало бы культовые здания.

### Примечания

- <sup>1</sup> Данные Всероссийской демографической переписи населения 28 августа 1920 г. Псковская губерния. Вып.2: Национальность, пол, грамотность. Псков, 1923. Сс. III–IV, 41–44.
- <sup>2</sup> ГАПО. Ф. 590. оп. 1. д. 977. л. 105.
- <sup>3</sup> Псковский набат. 1929. 7 апреля.
- <sup>4</sup> Псковский набат. 1929. 26 апреля.
- <sup>5</sup> Псковский набат. 1930. 22 января.
- <sup>6</sup> Псковский набат. 1930. 5 февраля.
- <sup>7</sup> ГАПО. Ф. 2. оп. 1. д. 5. лл. 15–19; д. 45. лл. 9, 10, 12, 13, 15.
- <sup>8</sup> ГАПО. Ф. 590. оп. 1. д. 1327. л. 177 об.
- <sup>9</sup> ГАПО. Ф. 324. оп. 1. д. 129. л. 215 об.
- <sup>10</sup> Псковский набат. 1930. 5, 19 и 28 февраля.
- <sup>11</sup> Псковский набат. 1930. 30 января.
- <sup>12</sup> ГАПО. Ф. 324. оп. 1. д. 292. л. 131; д. 361. л. 16.
- <sup>13</sup> ГАПО. Ф. 324. оп. 1. д. 362. л. 35.
- <sup>14</sup> Псковский набат. 1929. 28 февраля; ГАПО. Ф. 324. оп. 1. д. 69. л. 169; д. 296. л. 24.
- <sup>15</sup> Псковский набат. 1929. 13 августа.
- <sup>16</sup> Псковский набат. 1929. 30 апреля.
- <sup>17</sup> Псковский набат. 1930. 11 января; 1929. 27 декабря.
- <sup>18</sup> Псковский набат. 1929. 14 июня.
- <sup>19</sup> Псковский набат. 1929. 23 ноября.
- <sup>20</sup> Псковский набат. 1930. 4 января; 1929. 15 декабря.
- <sup>21</sup> ГАПО. Ф. 324. оп. 1. д. 292. л. 79.
- <sup>22</sup> Там же. Л. 56.
- <sup>23</sup> Псковский набат. 1930. 22 января.
- <sup>24</sup> ГАПО. Ф. 324. оп. 1. д. 286. л. 25; Псковский набат. 1929. 17 ноября.
- <sup>25</sup> Псковский набат. 1929. 15 декабря; 1930. 12 и 22 января.
- <sup>26</sup> ГАПО. Ф. 324. оп. 1. д. 174. л. 38 об.; д. 296. л. 3; ГАНИПО. Ф. 3. оп.1. д. 501. л. 1; Псковский набат. 1929. 3 февраля.
- <sup>27</sup> Псковский набат. 1929. 8 марта.
- <sup>28</sup> Псковский набат. 1929. 16 марта.
- <sup>29</sup> Псковский набат. 1929. 28 апреля.
- <sup>30</sup> ГАНИПО. Ф. 3. оп. 1. д. 501. лл. 2–4.
- <sup>31</sup> Там же. Л. 5.
- <sup>32</sup> Псковский колхозник. 1936. 10 мая.
- <sup>33</sup> Псковский колхозник. 1937. 26 ноября.
- <sup>34</sup> Псковский колхозник. 1938. 21 марта.
- <sup>35</sup> Псковская правда. 1940. 17 октября.
- <sup>36</sup> Псковский колхозник. 1934. 17 ноября.
- <sup>37</sup> Псковский колхозник. 1938. 21 марта.
- <sup>38</sup> ГАПО. Ф. 324. оп. 1. д. 69. л. 129.
- <sup>39</sup> Там же. Лл. 119, 122.
- <sup>40</sup> Там же. Лл. 120, 124, 125, 127, 130, 132, 135.
- <sup>41</sup> ГАПО. Ф. 324. оп. 1. д. 296. л. 24.
- <sup>42</sup> ГАПО. Ф. 590. оп. 1. д. 683. л. 76.



**Псков. Лютеранская кирха**



**Псков. Католический костёл**



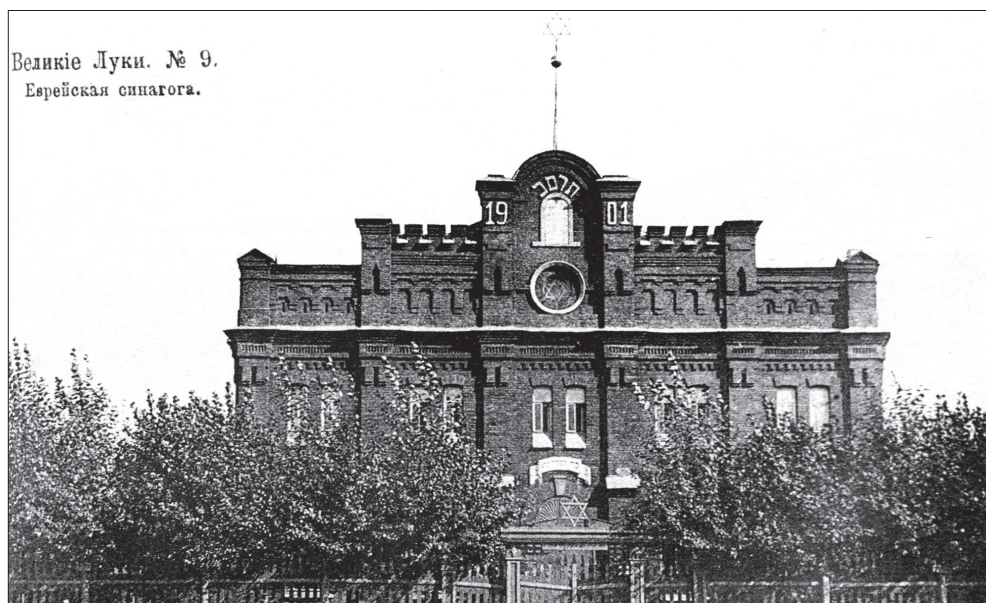
**Остров. Слева — костёл, справа — кирха**



**Опочка. Лютеранская кирха**



**Новоржев. Земская аптека и кирха**



**Великие Луки. Синагога**



Великие Луки. Костёл



Великие Луки. Кирха