

Лесопильный завод Д. В. Зиновьева в Пскове

В дореволюционное время в Пскове и его окрестностях были созданы и успешно функционировали множество небольших промышленных предприятий — кирпичных, гончарных, винокуренных, пивоваренных и др. К числу их относится и лесопильный завод Д. В. Зиновьева.

История производственного комплекса бывшего «Лесопильного завода Д. В. Зиновьева» впервые была изложена в научном паспорте на памятник архитектуры регионального значения — здание «Биржи и конторы Торгового дома Зиновьева и К» (автор — архитектор НПЦ по охране памятников истории и культуры О. В. Руденко, 2005 г.), которое входило в единый комплекс Торгового дома производственного и торгового назначения. История формирования участка бывшего Торгового дома затем была рассмотрена в разделе научно-проектной документации Псковского филиала ФГУП института «Спецпроектреставрация», и в 2012 г. появился «Историко-архитектурный опорный план» участка застройки (главный специалист И. Б. Голубева). В документах использовались вновь выявленные архивные материалы краеведа Н. Ф. Левина. История же известной семьи Зиновьевых отражена в краеведческих материалах по истории г. Нарва. В ходе государственной историко-культурной экспертизы и работы над настоящей запиской автором были обобщены указанные материалы, натурные наблюдения и материалы фотофиксации, а также результаты собственных историко-архивных изысканий.

История главного здания «Лесопильного завода Д. В. Зиновьева» прослеживается по архивным документам начиная с 1874 г. Именно под этим годом в «Раскладочных ведомостях», хранящихся в ГАПО, впервые упоминается лесопильный завод торго-

вого дома «Зиновьев и К». Однако освоение рассматриваемого участка на ближнем Завеличье уходит в глубокую древность.

На территории, прилегающей к участку, с XIX века известны отдельные находки, следы поселения и языческих захоронений рубежа I–II тыс. н. э. Как свидетельствуют археологические данные, прибрежное Завеличье уже в средневековье активно осваивалось и наполнялось производствами. Рассматриваемый участок отличался сложным рельефом и был достаточно удален от городских центров. Активное освоение его под застройку (очевидно, связанное с торгово-производственными занятиями) начинается не ранее XVII–XVIII вв. На известном плане 1740 г. отмечено крупное каменное (очевидно, купеческое) строение в глубине участка, на углу переулка, выходящего к реке Великой. Переулок выходил к удобному речному спуску, который и позднее, и по настоящее время активно использовался для причала речных судов и грузоперевозок. Таким образом, можно предполагать, что данный купеческий двор был далеким предшественником будущего лесоторгового предприятия. Псковский краевед К. Г. Евлентьев в «Городской хронике» от 1 мая 1876 г. сообщил, что при сломе во дворе лесопильного завода Зиновьева старинной палаты (постройка, обозначенная на плане 1740 г.) был обнаружен клад русских старинных серебряных монет. Это косвенно подтверждает торгово-промышленный характер указанного двора.

В конце XVIII в., в ходе регулярной перепланировки города по планам 1778 и 1791 гг. наблюдается формирование городского квартала, выходящего на набережную улицу, и его периметральной застройки. К середине XIX в. (план 1857 г. инженер-полковника И. Ф. Годовикова) эта застройка получила развитие (особенно по северному фасаду), но законченности так и не приобрела. Нижний участок квартала был лишь частично освоен под застройку обывательскими

Лагунин Игорь Иванович — искусствовед-архитектор, руководитель Представительства Российской Ассоциации реставраторов по Псковской области.

домами, садами и огородами. Он, вероятно, не представлялся удобным и перспективным для жилья, поскольку был достаточно удален по масштабам небольшого губернского города, изрезан оврагами и резко переходил в возвышенность Николаевской горки. Его будущее развитие определило местоположение поблизости от удобного речного спуска и естественной пристани. Начиная с 1840 г., в соответствии с мнением Государственного совета, утвержденным лично императором Николаем I, в Дерпте и Пскове начинает развиваться пассажирское и грузовое судоходство, получившее достаточно широкое развитие. Как раз периферийное положение, достаточная удаленность от активной городской застройки на Завеличье, за пределами городского центра и удобный берег большой реки, пригодный для приема сплавленного леса и имеющей выход в Псковско-Чудское озеро, привлекли внимание будущих застройщиков-предпринимателей. Со второй половины XIX в., а также в XX в. (например, по плану 1930 г.) и вплоть до начала нынешнего столетия прибрежный участок между Николаевской горкой, улицами Ольгинской (Красноармейской), Лагерной (Госпитальной) и Мирожской¹ (ныне Ольгинской) набережной на городских планах и фотографиях известен как производственный, связанный с портовыми перевозками. Последний проект конца XX в., выполненный петербургскими архитекторами (которому не суждено было сбыться из-за начавшейся Перестройки), предполагал строительство на данной территории нового представительного городского пассажирского речного-озерного порта.

В XIX же веке район этот оставался периферийным, удобным скорее для производств. В добавление к свидетельству «Раскладочных ведомостей» о существовании в 1874 г. в прибрежной части квартала лесопильного завода Торгового дома «Зиновьев и К^о», имеется сообщение об этом газеты «Псковские губернские ведомости». В том же, 1874 г. она писала о наличии в квартале на берегу р. Великой «лесопильного каменного завода, каменного флигеля с пристройками и местом надворного советника Дмитрия Зиновьева». Дмитрию Васильевичу, таким образом, Псков был обязан появлением на

указанном участке крупного промышленно-транспортного центра, который просуществовал почти полтора столетия. Завод вместе с собственным домом Д. В. Зиновьева занимал лишь небольшую часть квартала по красной линии Мирожской набережной. Квартал был застроен к тому времени по периметру (по городским планам) другими жилыми усадьбами и иными строениями, а больше всего из-за сложного рельефа был занят садами, огородами и пустующими участками.

В Раскладочной ведомости на 1875 г. приводились более подробные сведения: «...деревянный одноэтажный на каменном фундаменте дом с местом и надворными постройками (он располагался вдоль Мирожской набережной, к северу от будущего каменного заводского здания и существовал до начала XX в. — И. Л.), полукаменные торговые кладовые (возможно, использовались подклеты разобранных к 1876 г. каменных палат — И. Л.), каменный одноэтажный флигель и двухэтажные таковые же деревянные (могли использоваться как для производства, так и для жительства работников предприятия — И. Л.), вновь выстроенный каменный двухэтажный паровой лесопильный завод и вновь построенный на дворовом месте полукаменный двухэтажный дом (Биржа и контора? — И. Л.) и каменная кузница надворного советника Дмитрия Васильевича Зиновьева»².

Таким образом, для 1875 г. приведено первое датированное упоминание сохранившегося каменного здания собственно завода, дошедшего с перестройками до нашего времени. Каменный двухэтажный завод показан отдельно, не «на дворовом месте». Не сохранилась, однако, характерная заводская труба «парового завода», который работал на паровой тяге. Важно отметить, что заводской комплекс строился единовременно, по единому замыслу и по соседству с усадьбой его хозяина. Лишь впоследствии, в ходе успешной деятельности, все заведение получило новое территориальное развитие и заняло площадь всей нижней части квартала. Весь описанный комплекс строений существовал до середины XX в., хотя и активно перестраивался, начиная с середины 1870-х гг. Перестройки были

связаны, в том числе и с разборкой древних каменных строений внутри квартала. Пока можно только предполагать, что кирпичная дымовая труба и кирпичная одноэтажная пристройка с котельной (предположительно, на месте существующей центральной двухэтажной, внутри которой сохранились следы старых кладок и большая круглая вытяжка в районе того места, где стояла большая труба) были выстроены одновременно с главным корпусом, поскольку здание строилось сразу для заводского производства. Трудно сказать, распространялась ли пристройка до южного угла и фасада основного корпуса с самого начала, поскольку южная часть пристроек, которая несомненно перестраивалась, сохранилась в уровне фундаментов и нижних частей стен.

Ситуацию позволяет уточнить новое описание, относящееся к 1879 г.: «**Каменный двухэтажный лесопильный завод с надворными к нему постройками**, деревянный одноэтажный дом с местом, деревянный двухэтажный флигель, кладовые, надворные постройки и место надворного советника Дмитрия Васильевича Зиновьева». Можно с уверенностью говорить о том, что в описании показан сохранившийся береговой заводской каменный двухэтажный корпус, который дошел до нашего времени с внутренними перепланировками. Под «надворными постройками» к нему можно понимать наиболее раннюю северную дворовую пристройку, возможно, не изначальную, поскольку она примыкает к основному зданию и не имеет с ним никаких внутренних переходов. Не исключено, что в подвале могла размещаться котельная. С самого начала за этой пристройкой с отступом от главного корпуса находилась высокая труба котельной. На аэрофотосъемке 1914 г. далее просматриваются одноэтажные пристройки, от которых сохранились лишь остатки фундаментов и конструкций в более поздней дворовой центральной пристройке. Упомянутая в описании 1874 г. каменная кузница могла располагаться как в районе Биржи-конторы, так и поблизости от заводского корпуса. Все описание делит территорию торгово-промышленного заведения на две части — завод и усадьба, где усадебная часть расписана подробнее. Она находилась

в северной, возвышенной части участка, ближе к Духовному училищу (участок Зиновьева и Духовное училище разделяла поперечная Ольгинская улица). Завод занимал южную часть владения, и границей здесь также служила поперечная Лагерная (ныне на данном участке утраченная) улица, на которую заводской комплекс, судя по фотографиям начала XX в., выходил, по крайней мере, одной одноэтажной каменной надворной пристройкой. В одной из дворовых пристроек к заводу должна была располагаться котельная, и возможно, сушильные и складские камеры. Другие постройки также служили для обработки и складирования готовых материалов. В «Журнале генеральной проверки торговых и промышленных заведений» 1879 г. показано, что надворному советнику Дмитрию Васильевичу Зиновьеву в его домах на берегу Великой принадлежат три заведения: лесопильный завод с 20 рабочими, приводимый в движение паровой машиной, который пилил лес на доски, отправляемые в Нарву и Дерпт, торговая биржа и контора. Контора лесопильного завода располагалась, очевидно, в сохранившемся здании Биржи на углу Красноармейской ул., в ее тыльной каменной части. В парадной речной части здания с балконом на реку и парадным входом размещалась сама биржа. Заводская контора в дворовой части имела выход на территорию Торгового дома и на Ольгинскую улицу. Это каменная пристройка в габаритах основной части здания в тыльной западной части здания по улице. Она сохранила центральный общий дымоход — все печи пристройки были сосредоточены посередине четырехчастного, почти квадратного в плане объема. И что самое важное — пристройка имела вход с тыльной западной стороны. Очевидно, что отсюда удобнее было попадать и на территорию завода со двора, в обход жилой усадьбы. Поэтому данному памятнику истории и архитектуры присвоено название «Биржа и контора Торгового дома «Зиновьев и К^о»³.

Можно только предполагать, что в до-революционный период, когда производство было запущено на полную мощность и превратилось в одно из крупнейших в Пскове, заводской корпус с пристройками мог претерпеть некоторые изменения в части дво-

ровых пристроек, поскольку строительные работы в целом по комплексу велись и отражены в документах и изображениях. Рядом (?) с южным фасадом просматривается на почтовых открытках новое одноэтажное здание. Необходимо было, наверное, расширять сушильные камеры. Но такие изменения не всегда могли находить отражение в архивных документах. Обороты Торгового дома уже в 1884–86 гг. доходили до 120 тыс. руб. в год и приносили прибыль до 8 тыс. рублей. Лес сплавлялся для завода по реке Великой, и до 1910-х гг. занимал на плаву значительную часть акватории р. Великой в районе завода и пристаней. Специальные деревянные наплавные пристани служили для приема леса, барж и загрузки их готовой деловой древесиной. Судя по фотографиям рубежа XIX–XX вв., Торговый дом и завод Д. В. Зиновьева наряду с Канатной фабрикой Г. Ю. Мейера был одним из крупнейших производственных и торговых центров Пскова, центром деловой активности.

С 1888 по 1912 гг. неизменной оставалась следующая характеристика владения, приведенная в Раскладочной ведомости на 1895 год: *«Каменный двухэтажный дом, в коем помещается лесопильный завод, полукаменный двухэтажный дом и два полукаменных двухэтажных флигеля с прочими постройками Торгового дома Д. Зиновьева и К^о»*⁴. Следует отметить появление двух новых полукаменных флигелей взамен жилой усадьбы владельца Торгового дома. К 1895 году (возможно, и ранее), очевидно, произошло полное освоение нижней части квартала успешным торгово-производственным комплексом. После отъезда владельца в Нарву, где протекала основная деятельность Д. В. Зиновьева, жилой двор стал не нужен и был вытеснен торговым предприятием. «Полукаменный двухэтажный дом» (Биржа и контора Торгового дома) показан отдельно от заводского комплекса в составе строений комплекса Торгового дома. Все заведение в своем составе теперь имело только две части. Очевидно, что оно получило развитие, прочно встало на ноги и не нуждалось более в личной опеке его владельца и основателя.

О самом Дмитрие Васильевиче Зиновьеве (26.VII.1822 — 14.IX.1904) известно,

как о крупном предпринимателе и общественном деятеле, следующее. Еще в 1850 г. он основал в Нарве предприятие по переработке древесины, экспортируя свою продукцию в Голландию, Англию и Францию, его лесопильные заводы находились на Йоальском острове и на реке Россонь. В связи с возникновением Кренгольмской мануфактуры, он ликвидировал завод на острове и основал новый на правом берегу реки Наровы около моста (здание сохранилось). Завод с реки Россонь он перевел в основанный им город Гунгербург на берегу Наровы (Усть-Нарва, ныне Нарва-Йыэсуу, Эстонская республика — И. Л.). В Пскове же значилось только одно его предприятие. В 1879 г. Д. В. Зиновьев основал на левом берегу реки Наровы еще и машиностроительный завод. Известность приобрел чугунолитейный цех, который выпускал трубы для городского водопровода и детали для Балтийской железной дороги. По инициативе Зиновьева проводились работы по углублению фарватера реки Наровы (что имело и имеет значение для псковского судоходства и для настоящей темы — И. Л.), он же участвовал в строительстве Нарвского водопровода, с момента основания Нарвской городской думы был ее членом. С 14 декабря 1878 г. по 29 декабря 1881 г. Д. В. Зиновьев был городским головой Нарвы, в 1856–1866 и 1874–1881 гг. — членом клуба «Гармония». После кончины был погребен в селе Копорье⁵.

Таким образом, Д. В. Зиновьев собственнно псковичом не был, но внес немалый вклад в развитие города, особенно в рассматриваемой части Завеличья. Предприятие с жилой усадьбой при нем и торговой биржей не были единственным источником доходов и единственной целью основателя — они строились с глубоким знанием вопроса и готовыми связями в торгово-промышленном мире Северо-Запада России. При строительстве могли использоваться готовые или иногородние проекты. Таким образом, имена архитекторов и инженеров можно искать в той же Нарве.

С 1882 г. владелец завода и Торгового дома в списках избирателей в Псковскую городскую думу значился записанным в число «не проживающих в Пскове». Поскольку строения жилой усадьбы в составе владе-

ния не показаны (они могли быть частично разобраны или приспособлены для других целей), комплекс строений собственно Торгового дома следует поместить в северную часть владения. Здание биржи становится основным в торговой части владения и имеет право на звание главного здания всего Торгового дома (контора и парадные помещения биржи). Здание биржи-конторы, представляющее собой относительно редкий и интересный провинциальный образец торгово-офисного дома второй половины XIX в., достаточно хорошо сохранилось. К его архитектурным достоинствам следует отнести общую композицию с каменной (конторской?) пристройкой; оформление и декор верхнего деревянного этажа с балконом на главном торцевом фасаде; металлическую литую декоративную парадную лестницу и конструкции балкона; сложнопрофильные штукатурные карнизы в оформлении парадных торговых интерьеров 2-го этажа; функциональную планировку; общее опорное угловое решение на два главных фасада, обращенных к реке и зданию Духовного училища. Здание выполняет роль опорного и средового элемента в главной речной панораме Завеличья в историческом центре Пскова⁶.

В начале XX в., после кончины Д. В. Зиновьева (1904 г.), основателя предприятия и Торгового дома, в ходе изменений в управлении Торговым домом также могли производиться какие-то перестройки в заводском корпусе. Производство — живой процесс. Менялось и модернизировалось оборудование. Но об этом мы можем только предполагать, а некоторый упадок деловой активности ставит такие перестройки под сомнение. Поэтому выделять новый период в отдельный строительный пока преждевременно. Дела завода из-за усилившейся конкуренции шли не всегда успешно. Главными компаньонами выступали к 1907 году сын Дмитрия Васильевича — губернатор Санкт-Петербурга Александр Дмитриевич Зиновьев, и А. Ф. Ган. Однако ни авторитет, ни возможности петербургского губернатора не помогли восстановить успешную работу Торгового дома. По прошению компаньонов Коммерческий суд Санкт-Петербурга учредил Администрацию по управлению делами фирмы. После отставки А. Д. Зиновьева предприятие продолжало существовать и торговать лесом. Завод, таким образом, продолжал свою работу. Решающим фактором было удобное и выгодное местоположение предприятия на большой реке, в



Слева здание Биржи-конторы Торгового дома Д. В. Зиновьева.
С почтовой открытки начала XX в.



Здание биржи Торгового дома и конторы лесопильного завода Д. В. Зиновьева (до ремонта). Фото И. И. Лагунина 2011 г.

центре местных водных коммуникаций и в непосредственной близости от центра городской деловой активности, что играло большую роль в операциях с древесиной. Выбор места для предприятия оказался весьма перспективным. В городском ансамбле, в его речной акватории активными центрами пароходства и торговли были два места — под стенами Псковского кремля и у Торгового дома Д. В. Зиновьева. Обе зоны водной торговли разделялись до 1912 года наплавным мостом, что, наверное, имело значение и для Торгового дома. На пе-

риод судоходства он фактически был отрезан от водного пути к Псковско-Чудскому озеру, зато был удобен для приема сплавного леса с верховьев Великой и имел более удобное расположение по отношению к железнодорожной магистрали, проходившей через Псков в Прибалтику. После строительства Ольгинского моста препятствие было устранено, и Торговый дом получил свободный выход в низовья Великой и озеро (как мы помним, еще ранее Д. В. Зиновьев был озабочен судоходством по Нарове).



Вид р. Великой в сторону Лесозавода.

В районе завода сплавной лес и мостки-пристани для судов и барж.
С фотографии О. И. Парли нач. 1900-х гг. Открытка изд. «Труд и Знание»



**Вид на Завеличье и Биржу-контору
Д. В. Зиновьева. С открыток начала XX в.**

На более поздних фотографиях 1911 г. и последующих годов видно, что акватория Великой расчищена от сплавного леса, мостков, купален и др. подобных сооружений, загромадивших русло реки. Очевидно, вышел запрет на подобные действия. Панорама реки преобразилась. Зато по берегам и на Завеличье появились сплошные линии дровяных штабелей, начиная от Лесопильного завода и до Ольгинского моста. В районе завода это были крупные штабеля бревен, а на территории завода и Торгового дома — готовой и деловой древесины.

На старых открытках 1910-х гг. хорошо просматривается главный двухэтажный корпус лесозавода, который неплохо сохранил композицию речных и боковых фасадов с небольшими переделками и заменой крыши. На виде с Покровской башни видна одна из южных одноэтажных каменных надворных построек со стороны ул. Лагерной. Входила ли она в число пристроек к заводу, сказать трудно. Скорее всего, она стояла отдельно. За зданием лесозавода на набережной виднеется ныне несохранившийся, также двухэтажный флигель, который выходил на Мировскую набережную продольным фасадом севернее здания лесозавода, а со двора имел длинную пристройку. Заводская труба, судя по фотографиям, примыкала как к центральной, так и к северной пристройке с подвалом (котельная?), с отступом от дворового фасада главного корпуса.

На фотографии с Покровской башни (открытка 1911 г.) здание завода хорошо просматривается с северо-восточной стороны. Форма двускатной крыши с малыми уклонами, композиция южного и речного фасадов практически не изменились. Виден южный глухой треугольный фронтон крыши, защищенный вагонкой (ныне уклоны кровли, защищенный фронтон, световые окна в нем имеют иную композицию). На южном фасаде в каждом этаже по три окна, причем центральное —



двойное, широкое (ныне заложено). Речной фасад, как и теперь, условно делится на две неравные части. Фасады, как и теперь, оштукатурены. Со стороны Лагерной улицы видна каменная одноэтажная дворовая постройка, со стороны дворового фасада возвышается заводская труба (возможно, квадратная в сечении). Видно также, что заводской двухэтажный комплекс возглавляет застройку в южной части участка, а здание Биржи-конторы — в северной. Между ними находилась открытая площадь (с навесами или дворовыми флигелями), куда доставлялась, складировалась и первично обрабатывалась древе-

Параллельно этому ряду стоит одно- или двухэтажное дворовое строение — навес или склад для приема бревен от речного спуска. В том же направлении, перпендикулярном набережной и течению реки, видны сразу несколько строений — пристроек к полукаменному флигелю и заводскому зданию на набережной. Возможно, видны также штабеля досок или бревен. К сожалению, на фотографии эти деревянные строения и штабеля не очень хорошо читаются, но видно, что активно использовалась вся площадь участка.

Особенно интересны для нас здание лесозавода и дворовые пристройки к нему.



**Вид в сторону завода с руин Покровской башни.
С фототкрытки 1911 г. Фотограф Кристинь**

сина. Ближе к зданию Биржи был основной рабочий спуск к реке.

Дополнительную информацию дает аэрофотосъемка 1914-го военного года, к сожалению, недостаточно хорошо читаемая. Но все на ней видно, что, во-первых, акватория Великой не только расчищена, но и украсилась вторым наплавным мостом, который соединял два берега от Успенской до Больничной улицы. В районе Торгового дома Зиновьева видны дымящие, возможно, военные пароходы. Они могли загружаться топливной древесиной. Хорошо просматривается сверху здание Биржи-конторы, за которым вдоль Ольгинской улицы стояли одноэтажные, возможно складские строения (и кузница?).

Хорошо читается одноэтажная дворовая каменная пристройка, к которой примыкает заводская труба. Возможно, она стояла приблизительно на месте двухэтажной центральной дворовой пристройки. Сохранившаяся северная пристройка, несомненно, существовавшая, на снимке читается плохо, как, впрочем, и само здание. Завод попал на самый край снимка, и его изображение слегка расплывчато. Главным производственным зданием торгово-промышленного заведения до революции и немецкой оккупации 1918 г. оставалось сохранившееся каменное двухэтажное здание лесопильного завода. На нем работало от 70 до 100 рабочих, имелась паровая машина в 50 л. с., с помощью которой



**Аэрофотосъемка 1914 года.
Вид центральной части Пскова.
Комплекс Торгового дома Д. В. Зиновьева
с трубой — крайний справа, в районе
наплавного моста**

распиливалось в год 50–60 тыс. еловых и сосновых бревен, которые сплавлялись в Псков по реке Великой и ее притокам.

После 1918 г., когда деятельность и производство на бывшем предприятии Торгового дома Зиновьева прекратились, было организовано Псковское агентство государственного речного пароходства Северо-Западного управления речного транспорта. Началась новая эра в истории известного псковского предприятия. В начале 1920-х гг. псковское речное и озерное судоходство получило новое развитие: «... Вскоре после окончания гражданской войны в бывшем лесопильном заводе Зиновьева был оборудован целый «завод» с различными цехами (столярным, медницким, кузнечным, слесарным, чугунолитейным), где началась работа по воссозданию псковского водного транспорта. Здесь же начал строиться элинг по подъему и спуску судов. Первыми судами «флота» стали 13 грузовых барж грузоподъемностью 20 тыс. пудов каждая. В навигацию 1922 г., которая началась лишь с июня, курсировали уже два пассажирских парохода и 4 баржи. Пароходы ходили в Череху и на Талабские острова Псковского озера. В 1923 г. на воду были спущены один пассажирский пароход и два буксира — «Рабочий» и «Сикорский»⁷.

Площадка бывшего завода Зиновьева как нельзя лучше подходила для грузо-пас-

сажирского порта. Речные и озерные суда, очевидно, просто восстанавливались. Кроме старого, запущенного за годы революции и войн пассажирского транспорта, еще жив был военный флот Чудской флотилии, суда которого могли быть частично перепрофилированы. Большие восстановительные работы потребовали перепрофилирования и развития базового производства. Изменения, очевидно, потребовали перестроек и в заводских корпусах. С портовым периодом можно связать реконструкцию и новое строительство двухэтажной центральной и одноэтажной южной дворовых пристроек к заводскому корпусу. Причем

объем центральной двухэтажной пристройки был выстроен из нового кирпича с крупным заводским клеймом в форме буквы «Ч». Сама по себе крупная форма знака относится скорее к послереволюционному периоду, и автору нигде не встречалась. Можно предположить, что поставки на строительство такого значительного предприятия могли производиться с известного предприятия. Таким кирпичным заводом оставался завод «Луковка» на р. Череха под Псковом, у которого традиционно был свой знак «Луковка». Но завод мог быть переименован в революционную эпоху (например — в «Череху»). Профессор А. В. Филимонов подтвердил, что у завода какое-то время было такое название, поэтому нетрудно предположить, откуда взялась буква «Ч». Следует отметить, что расстекловка новой пристройки и всего старого здания вместе с северной пристройкой одинаковы. В ходе нового приспособления и изменения профиля мог быть произведен общий большой капитальный ремонт главного заводского корпуса, установлено принципиально новое оборудование. Это, в свою очередь, потребовало значительно поднять междуэтажные перекрытия, которые опирались на новые металлические балки. Новый уровень задает двухэтажная пристройка.

«... Самый значительный шаг по возрождению псковского пароходства был сделан в 1925 г. Навигация в том году открылась 27 апреля выходом в 11 часов из Пскова пассажирско-буксирного парохода «Бедняк». На следующий день открылось товарно-грузовое сообщение по маршруту Псков — бухта Раскопель (база Чудской флотилии — И. Л.) протяженностью 120 верст. Тогда же начал курсировать самый мощный грузовой пароход «Урал», полученный Псковским агентством госпароходства осенью 1924 г. из Ленинграда. Ранее он ходил по реке Свирь, мощность его составляла 240 л. с. Помимо пароходов, водный транспорт располагал несколькими барками и моторными лодками. Первоначально главной задачей пассажирского и грузового водного транспорта являлось обслуживание нужд рыбаков, но вскоре стали поступать заявки от лесничеств и других организаций на перевозку древесины. В результате, на период навигации 1925 г. было намечено к перевозке 10 тыс. штук бревен ...»⁸.

Таким образом, предприятие частично вернулось к своему изначальному профилю, но продолжалась и работа по подготовке как грузового, так и пассажирского транспорта: «... В следующем 1926 г.... был оборудован плавучий буфет-ресторан. Успешно занимались перевозкой древесины пароходы «Урал» и «Бедняк». Осенью 1925 г. был получен паровой катер «Диана», спущенный на воду в навигацию 1926 г.»⁹. К концу 1920-х гг. водный транспорт располагал пароходами, буксиром-пароходом, грузовым пароходом, барками и моторными лодками. Особо следует отметить грузовые перевозки и заявки лесничеств на перевозку древесины. Все это требовало постоянной работы по подготовке судов к эксплуатации, зимнему хранению, по профилактике и ремонтам.

В 1927 г. Псковская губерния была упразднена и вошла в статусе административного округа в состав Ленинградской области. В 1930-е гг. агентство было преобразовано в пристань I разряда. «... Значительно выросла мощность Псковского «флота» весной 1930 г., когда из Ленинграда прибыл новый пассажирский пароход на 230 человек. Он

превосходил своей мощностью все имевшиеся ранее суда на Великой. К началу 1930-х гг., таким образом, общая пассажиро-местность четырех псковских пассажирских судов составляла 445 мест, а мощность 235 л. с. Кроме них бороздили воды четыре буксира общей мощностью 515 л. с. Роль водного транспорта в доставке пассажиров и грузов продолжала возрастать...»¹⁰.

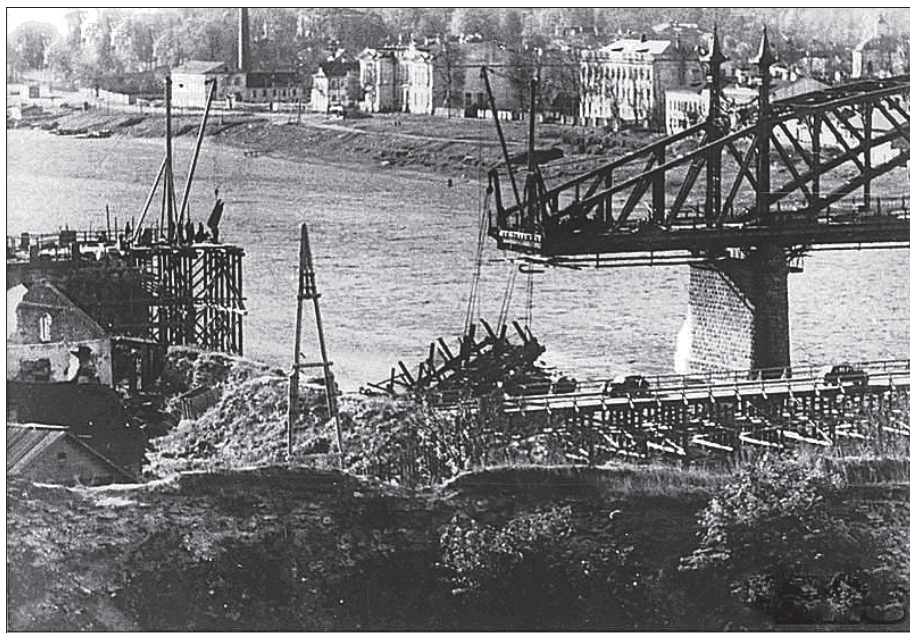
Государственное речное пароходство в соответствии с инвентаризационным планом от 17 февраля 1932 г. официально выступало собственником территории бывшего Торгового дома Зиновьева, которая остается за ним до начала XXI столетия. На плане 1930 г. территория пароходства показана почти свободной от построек, за исключением зданий б. Биржи, заводского комплекса и отдельных надворных построек. Территория была теперь предназначена для зимнего хранения судов. Заводской корпус показан с уже имеющимися дворовыми пристройками — северной и двухэтажной центральной в существующих размерах (б. заводская труба показана встроенной между ними), южная пристройка (пониженная?), доходившая до угла здания и примыкающая к центральной, показана более короткой, чем мы знаем в окончательном варианте. Здание поменяло свой профиль и было приспособлено для судоремонтной мастерской (иных материалов по перестройкам и приспособлению пока обнаружить не удалось).

В годы немецко-фашистской оккупации 1941–44 гг. комплекс Псковского порта оказался востребованным и для оккупантов, которые использовали его по прямому назначению. Это время, несомненно, связано с утратами и изменениями в архитектурном ансамбле б. Торгового дома. Коснулись ли они перестроек и утрат в главном производственном корпусе, можно только предполагать. Во всяком случае, очевидно, что старое оборудование корпуса оккупантами было вывезено, либо уничтожено. Комплекс вместе с береговыми портовыми строениями хорошо просматривается на немецкой фотографии периода оккупации с видом работ по восстановлению Ольгинского моста (1942 г.?). Он сохранил старые границы от Ольгинской до

Госпитальной улицы. Со стороны набережной порт огражден заборами с двумя воротами (вся территория была закрытой), которые протянулись от здания б. Биржи до б. завода и далее, по Госпитальной. Территория между зданиями свободна от строений. Хорошо просматривается существующая одноэтажная северная дворовая пристройка с высокой крышей под карниз главного корпуса. Главный же корпус не претерпел изменений. Его боковой северный фасад идентичен южному, описанному ранее. Только в треугольном фронте видно центральное световое окно. Печных труб на крыше не видно, но сохраняется старая большая заводская труба котельной. Другие пристройки не видны.

мненно, производилось, что могло быть связано с некоторыми переделками в здании и особенно в пристройках.

В 1946 г. был утвержден Генеральный план земельного участка Псковской пристани Управления Чудского речного пароходства. Псковская часть технического участка пути со всем хозяйством, пристань «Псков» со всеми причалами и жилыми домами, распоряжением Совета министров Эстонской ССР и решением исполкома Псковского областного совета депутатов трудящихся № 137 от 25 ноября 1947 г. были переданы Псковскому облисполкому. В перечне построек пристани по адресу: Красноармейская набережная, 15/2 (ныне Красноармейская ул.,



После освобождения Пскова в 1944 г. здесь же размещался военно-восстановительный отряд, реорганизованный в соответствии с приказом Управления Чудского речного пароходства от 11 июня 1945 г. в пристань «Псков». В послевоенный период речное и озерное судоходство были особенно важны для восстановления города и всего Псковского края. В самом порту строительства, по-видимому, не велось: для хранения и ремонта транспортных средств достаточно было сохранившихся основных зданий и территории б. Торгового дома. Но оборудование и новое приспособление производства, несо-

д. 2) значились: дом-контора смешанной конструкции (Биржа-контора), судоремонтные мастерские (территория и временные сооружения, сараи), каменное двухэтажное здание (б. лесопильного завода, которое, наверное, потребовало нового приспособления).

С 1961 г. пристань «Псков» была передана в ведение Северо-Западного речного пароходства Министерства речного флота РСФСР. А 8 апреля 1975 г. она была переименована в порт, который на время составления научного паспорта в 2005 г. еще существовал. Организация пристани и порта также могли потребовать изменений в приспособлении б. заводско-

го здания, что нашло отражение в изменении плана южной пристройки (планы БТИ), а также в новых перспективных проектах. В начале 1990-х по заказу Генеральной дирекции «Псковреконструкция» в соответствии с Постановлением СМ СССР № 816 «О комплексной реконструкции и реставрации памятников истории и культуры в Новгороде и Пскове» (в рамках раздела программы, направленной на развитие туризма) был разработан эскизный проект нового здания псковского речного порта — на свободной площадке между зданиями биржи-конторы и лесопильного завода с выносом на берег Великой, который прошел экспертное и общественное обсуждение, как и комплекс проектных предложений по строительству и реконструкции причалов на р. Великой и в Псковском озере. В связи с приостановкой финансирования программы дальнейшие работы в данном направлении были остановлены.

20 апреля 2005 г. были составлены научный паспорт и учетная карточка на объект культурного наследия (памятник архитектуры) «Контора Торгового Дома «Зиновьев и Ко.», около 1875 г. (Псков, ул. Красноармейская, д. 2) с приложением Генерального плана, поэтажных планов и первичной фотофиксации. Были выполнены поэтажные планы, произведена фотофиксация объекта. После же 2005 г. Псковский порт, который не мог существовать самостоятельно, без дотаций, за счет собственных доходов от перевозок, прекратил свое существование. В настоящее время происходит ускоренное обветшание и разорение запущенных и бесхозных строений. Разрушаются дворовые пристройки к бывшему заводскому корпусу, исчезают деревянные надворные постройки. Ремонтируется только здание б. Биржи-конторы, приобретенное по торгам. В 2012 г. площадка б. порта с каменными зданиями б. лесопильного завода также передана на торги и приобретена коммерческой фирмой под застройку. По заданию Го-

сударственного комитета Псковской области по культуре и застройщика, автором записки, государственным экспертом по проведению историко-культурной экспертизы, подготовлены экспертные заключения для внесения в Единый государственный реестр объектов культурного наследия народов Российской Федерации памятников архитектуры: «Биржа и контора Торгового дома «Зиновьев и К°», «Завод лесопильный Д. В. Зиновьева. Главный производственный корпус», около 1875. В 2013 г. Псковским филиалом ФГУП Институт «Спецпроектреставрация» (автор И. Голубева) разработан Историко-архитектурный опорный план «Территории в границах ул. Красноармейской — Красноармейской набережной — ул. Лагерной в г. Пскове».

За период существования и развития псковского речного порта его комплекс неоднократно подвергался реконструкции: строились и реконструировались мастерские, устройства для подъема, ремонта и хранения судов. Основной объем и внешний вид со стороны реки заводского здания сохранилось практически неизменным лишь в части главного речного корпуса, но и оно перестроено (подняты междуэтажные перекрытия на новый уровень, произведена закладка и растеска новых проемов, менялась крыша). Утрачен комплекс южной одноэтажной части пристроек, которая, по планам БТИ, была продлена до длины центральной пристройки. Почти без существенных изменений сохранилась ветхая северная пристройка с подвалом, но и она могла дойти до нас в перестроенном виде. Поэтому приведенная строительная периодизация, основанная на документальных источниках и материалах фотофиксации, требует дальнейшего уточнения и подтверждения натурными исследованиями многочисленных следов перестроек. Весь комплекс разнообразных строений б. Торгового дома, за исключением двух главных зданий, практически, утрачен.

Источники, библиография

Почтовые открытки с изображением завода Зиновьева 1900–1910-х гг. // Собрание автора.

Научный паспорт от 20 апреля 2005 г. на ОКН (памятник архитектуры) «Контора Торгового Дома «Зиновьев и К°», около 1875 г., г. Псков, ул. Красноармейская, д. 2. Автор — архитектор О. В. Руденко.

Учетная карточка от 20 апреля 2005 г. «Контора Торгового Дома «Зиновьев и К°», около 1875 г., г. Псков, ул. Красноармейская, д. 2.

Акт государственной историко-культурной экспертизы объекта культурного наследия «Биржа и контора Торгового дома «Зиновьев и К». Государственный эксперт И. И. Лагунин — Псков, 21.12.2011 г. // Архив Государственного комитета Псковской области по культуре.

Акт государственной историко-культурной экспертизы по вопросу о включении в единый государственный реестр объектов культурного наследия (памятников истории и культуры) народов Российской Федерации в качестве объекта культурного наследия регионального значения, памятника архитектуры «Завод лесопильный Д. В. Зиновьева. Главный производственный корпус», около 1875 г., г. Псков, ул. Красноармейская, д. 2/7. Государственный эксперт И. И. Лагунин — Псков. 2 апреля 2013 г.

Материалы фотофиксации. Фото И. И. Лагунина. — 2011–13 гг.

Территория в границах ул. Красноармейской — Красноармейской набережной — ул. Лагерной в г. Пскове. Историко-архитектурный опорный план. Автор И. Б. Голубева // Псковский филиал ФГУП Институт «Спецпроектреставрация».

Псковские губернские ведомости. — 1875. — № 13; 1895. № 19.

Окулич-Казарин Н. Ф. Спутник по древнему Пскову. Изд. третье — Псков: Светоносец, 2001.

Филимонов А. На пароходах по Великой // Псковская правда. — 1998. — 8 июля.

Интернет-ресурс: Аэрофотосъемка центральной части г. Пскова периода I мировой войны. 1914 г.

Вид восстановления Ольгинского моста. Немецкая фотография. 1942 г.(?). «Зиновьевы» — Нарва, URL: <http://valmar.ru>

Примечания

¹ Названия улиц приведены по плану в приложении к «Спутнику по древнему Пскову» Н. Ф. Окулич-Казарина. Изд. 3-е. Псков: «Светоносец», 2001.

² Псковские губернские ведомости. 1875. № 13.

³ Лагунин И. И. Акт государственной историко-культурной экспертизы объекта культурного наследия «Биржа и контора Торгового дома «Зиновьев и К°» (Псков, 2013) // Архив Государственного комитета Псковской области по культуре.

⁴ Псковские губернские ведомости. 1895. № 19.

⁵ URL: <http://valmar.ru>.

⁶ Архитектурная композиция фасадов значительно нарушена новым владельцем в ходе ремонта и приспособления 2013 г., что является грубым нарушением Закона об охране объектов культурного наследия.

⁷ Филимонов А. На пароходах по Великой // Псковская правда. 1998. 8 июля (Последний буксир был назван в честь русского изобретателя вертолета И. Сикорского, который эмигрировал в США и оказался на долгое время в СССР забытым).

⁸ Там же.

⁹ Там же.

¹⁰ Там же.