

Псковские переселенцы на НОВЫХ ЗЕМЛЯХ (вторая половина XIX – начало XX вв.)

После отмены крепостного права в 1861 г. неуклонно нарастало стремление части крестьян Псковской губернии к переселению за Урал. До реализации Столыпинской аграрной реформы, официально снявшей все ограничения для переселений, было еще далеко, и порядок переселения во второй половине XIX в. был обставлен многими, порой неоправданными формальностями. Но крестьян они не останавливали: правдами и неправдами, официально и самостийно те пытались во что бы то ни стало скорее попасть в «землю обетованную», где достаточно земли. Стремительные сборы с распродажей имущества, мучительное ожидание выдачи разрешений и переселенческих ссуд, утомительный переезд в товарных вагонах без удобств – все ради осуществления мечты. Долгий путь в 2588 верст нужно было преодолеть псковским крестьянам, чтобы добраться до «земли обетованной». Не пугала их опасность потерять близких людей, оказаться на пустых, непригодных землях, строить «с нуля» жилье и обзаводиться новым хозяйством. Не думали они о суровом климате и разнице в условиях проживания. Окрыленные мечтой, более 7 тыс. чел. в течение 1880-х и в начале XX в. покинули Псковскую губернию и оказались в Сибири.

Но сибирские просторы встретили переселенцев не так радушно, как ожидалось, а бытовавшие представления крестьян о Сибири существенно отличались от реального положения дел. Корреспондент «Псковского городского листка» в 1897 г. писал: «Картина ими рисовалась следующая – надел в 15 десятин на душу хорошей плодородной земли, довольства лугов, леса. Фантазия рисовала готовые постройки, живой и мертвый инвентарь».¹ На самом деле большинство семей оказывалась в трудных условиях.

Если крестьяне заранее посылали ходока, то по приезду в Сибирь у них уже был гарантированный участок земли, но переселенцам приходилось договариваться по ряду конкретных вопросов с сельскими обществами старожилов. Первоначально старожилы охотно принимали в свою среду переселенцев бесплатно или же вносили небольшую плату за приемный приговор. Со временем условия приема ухудшались: плата возрастала, чаще становились отказы переселенцам. Если в 1895 г. у семей еще была возможность прийти на землю старожилов или новоселов по приемным приговорам, то уже в 1901 г. такие прецеденты отсутствуют. Имеются следующие данные по устройству псковских переселенцев в Сибири в 1901 г.: 86 семей (65% от общего числа переселившихся – Авт.) приезжали на землю зачисленную; 30 семей (23%) – на купленную землю; 14 семей (10%) ехали без предварительного зачисления и покупки земли, и только одна семья решила арендовать участок для ведения хозяйства.²

Крестьянские семьи, полагавшиеся на удачу и ехавшие без предварительного зачисления земельного участка, вынуждены были долго скитаться по Сибири. Во время этих скитаний они тратили денежные средства, заболели, теряли родственников. Результат был, как правило, неудовлетворительный: либо устройство на случайно попавшемся участке, или же возвращение на родину. Многие новоселы вынуждены были работать по найму восемь и более лет. Они нанимались к зажиточным старожилам или переселенцам, которые уже смогли обосноваться на новом месте.

Еще одним распространенным видом заработка для крестьян был сбор кедровых орехов, пуд которых стоил 3,5 руб.³ Семья из трех человек зарабатывала в день примерно такую же сумму. Урожай можно было

Петрова Надежда Владимировна – аспирантка кафедры русской истории ПсковГУ.

собирает в течение двух месяцев – сентября-октября. Но урожаи были непостоянными, и нередко за урожайным годом следовал трех-четырёхгодичный перерыв. Если семья целиком сосредоточивалась на этом промысле, то в месяц могла заработать до 104 руб. Это был хороший доход, т.к., например, лошадь в сибирских губерниях в те годы стоила в среднем 70 руб.⁴

На зачисленных участках в обществах старожилов условия были лучше, чем в неприспособленных местностях. Там была уже развита инфраструктура: проведены дороги, имелись колодцы с водой неплохого качества, школы и церкви. Но часто в таких селениях свободные наделы отсутствовали вовсе, либо за приговор требовали высокую плату. Поэтому в начале XX в. многим переселенцам приходилось селиться на труднодоступных, отдаленных и неудобных землях, где при отсутствии хорошей воды, но с повышенной лесистостью и заболоченностью обзаводиться хозяйством было чрезвычайно трудно.

Иногда случалось и так, что семья ехала в Сибирь в надежде на конкретный участок, но он оказывался уже занятым. По данным челябинской регистрации за 1896 г. у 15% семей, приехавших из Псковской губернии, вследствие занятости зачисленного участка земли возникла необходимость обратного движения на родину.⁵

Правительство в периоды благожелательного отношения к переселению заботилось о подготовке участков, в Сибирь был направлен для этого специальный отряд из агрономов и межевых техников. За 9 лет было выделено 174 участка, но этого было явно недостаточно для приема возросшего потока переселенцев.⁶ В 1892 г. правительство было вынуждено приостановить переселение в Сибирь; оно было возобновлено спустя год, т.к. появилась необходимость заселять сибирские просторы в связи со строительством Сибирской железной дороги. Новая межевая комиссия в составе 160 человек за четыре года (1893–1897) подготовила семь миллионов десятин земли.⁷ Но в конце 1890–х гг., когда правительству стала ясной ограниченность земельного фонда Сибири, переселение было вновь остановлено.

Но к началу XX в. все удобные участки были уже практически заняты, и принадлежали казне или кабинету. Они не отводились под заселение вовсе, либо сдавались в аренду за особую плату. В среде псковских переселенцев, как правило, было мало состоятельных и обеспеченных людей, способных вносить арендную плату, которая ежегодно возрастала в 5–6 раз. При таких условиях могли остаться в Сибири не более 1% псковских крестьян.

Не жаловали переселенцев природные и климатические условия Сибири. Условно все губернии за Уралом делились на четыре большие группы: степной край, лесо-степь, лесистые и подтаежные области и таежные области. С 1896 по 1902 гг. 42,5% псковских переселенцев селилось в таежных районах, и 37% – в лесостепных, где условия жизни мало походили на те, в которых переселенцы существовали на родине.

Адаптация проходила сложно и продолжительно. Псковские крестьяне в своих письмах на родину и анкетах обратного переселения жаловались на недостаток почвы и воды, отсутствие строевого леса, суровый и «нездоровый климат». В лесистых и болотистых местностях были распространены эпизоотия, повальная болезнь скота. Непривычной для переселенцев была мелкая мошка, которая делала невозможной продолжительную работу в поле.

Многие псковские крестьяне на родине были подвержены слухам о широких сибирских просторах и огромных урожаях. Но оказавшись за Уралом, они сталкивались с такими проблемами, как частое невызревание хлебов, неурожай, поздняя весна и поздняя уборка хлеба. Ходоки от псковских семей, ушедшие из родных мест летом 1898 г., вынесли неважные впечатления от увиденного: «Они разочаровались и сообщают, что поселившиеся в Енисейской губернии бедствуют от дурного климата, у многих нет дворов и скота, они часто болеют и им хуже, чем на родине» – сообщалось в «Псковском городском листке».⁸ Сильный неурожай, был, например, в 1901 г. в степной полосе Сибири. Последствиями его было общее сокращение количества ходоков от псковских семей в эти области, а также повышение размеров обрат-

ного движения среди крестьян, проживающих менее трех лет на новых местах. Причинами неурожаев, по отзывам переселенцев, были засуха и «кобылка», – опасный вредитель посевов и сенокосов.

Возникали у переселенцев немалые трудности и с обработкой земли. Крестьяне, как правило, брали с собой в путь только самое необходимое, а весь нажитый инвентарь в срочном порядке продавали на родине. По словам корреспондента «Псковского городского листка», «собирались, очень торопились, брали с собой не много, продавали все поспешно, т.к. экономическое состояние было плохое».⁹

В Сибири у них была возможность обратиться в специально созданные казенные склады переселенческого управления, где за определенную плату новоселы могли взять сельскохозяйственный инвентарь (плуги, жатвенные машины, косы, топоры) и строительные материалы (железо, гвозди, пожарные трубы и т.д.). Сеть подобных заведений существенно расширилась в период Столыпинской аграрной реформы, но в крупных переселенческих центрах Сибири они успешно действовали и до 1906 г. Если крестьянин не располагал достаточным количеством средств, он мог взять инвентарь с рассрочкой платежа на несколько лет.

Первыми временными постройками переселенцев на новом месте становились шалаши и «пластанки». Шалаши делали из бревен, покрытых ветками или материалом, а «пластанки» представляли собой землянки, сложенные из пластов непаханой земли, обмазанных глиной. Эти постройки не защищали и не спасали от сильных морозов, поэтому основной поток переселенцев двигался в Сибирь весной. Подворное обследование новоселов, переехавших в 1894–1903 гг., показало следующие результаты: весной покинули родину 73,7% крестьян, летом – 11%, осенью – 10,1%, зимой – 5,2%.¹⁰

В нормальную колею переселенческое хозяйство входило только к десятилетнему сроку водворения, но уже и к пяти годам проживания в Сибири оно чаще всего достигали уровня, который был на родине. Экспедиции переселенческого управления в 1903–1904 гг. исследовали материальное положение но-

воселов, проживающих в Сибири с 1896 г. По результатам их работы были сделаны выводы о материальном благосостоянии переселенцев. По исследованию бюджета семей видно, что их материальное благосостояние повысилось: сократились расходы на жилище, что говорит об окончательном устройстве на местах. Так, если в 1896 г. семья тратила в среднем 66,29 руб. в год на человека, то в 1904 г. эта сумма сократилась до 40,45 руб.¹¹ Повышались расходы на топливо, что свидетельствовало о переходе из мазанок в избы. Росло личное потребление семьи, она с годами лучше питалась и одевалась.

В худшем положении были самовольные переселенцы, которые даже с течением времени не могли наладить свой быт. Если они не возвращались обратно, то по многу лет скитались по просторам Сибири. На первых этапах переселенческого движения, в 1880–х гг., у «самовольцев» была еще возможность добиться приемного приговора или рассчитывать на аренду земли. Жизнь их усложнилась с появлением ходачества. Участки, на которых проживали самовольные переселенцы, юридически считались принадлежащими старожилам и составляли переселенческий фонд. Были случаи, когда ходокам нравились эти участки, и самовольные поселенцы вынуждены были оставлять уже распаханную землю.

Эта категория переселенцев могла рассчитывать на зачисление за ними свободных от ходаческой компании долей, хотя возможность получения их в условиях несоизмеримости количества участков с численностью претендентов была неопределенной. Им приходилось ждать своей очереди по два–три года, а обзавестись постоянным хозяйством и наладить быт они просто не могли.

Неоднозначным было отношение к мигрантам местного населения. Купечество сибирских городов благожелательно относилось к появлению новых рабочих рук и покупателей, но основная масса считала, что переселенцы приносят болезни, увеличивают количество нищих и бездомных. Нередкими были внутриобщинные столкновения по вопросам использования угодий и распределения податей. Крестьяне, которые не имели своего хозяйства, часто становились

объектом притеснений со стороны зажиточных соседей.

Волновали крестьян и религиозные различия со старожилками. Новоселы в письмах на родину отмечали, что старожилки «скептически относятся к религии, не занимаются постройкой храмов, их мало волнует духовная жизнь», тогда как сами переселенцы, прежде чем выбрать землю в определенной местности интересовались наличием там церкви. В переселенческих участках осуществлялся сбор пожертвований на строительство храмов, и во вновь появлявшиеся церкви переселенцы приходили в трудный

для них час помолиться и пожаловаться Богу о нелегкой жизни.

В целом, переселение в значительной степени было большой лотереей. Кому -то выпадал шанс обзавестись новым сильным хозяйством на сибирских просторах, кто-то не мог смириться с условиями и уезжал обратно на родину, не прожив за Уралом и трех лет. Другие прощались с жизнью по пути в «райские места», так и не увидев своего участка. Но мысль о переселении не оставляла псковских крестьян на протяжении нескольких десятилетий, и всегда находились желающие уехать из родных мест в Сибирь.

Примечания

¹ Псковский городской листок. 1897. №2. – С. 3.

² Сибирское переселение. Сборник цифровых материалов для изучения крестьянских переселений. Челябинск 1905. Вып. 1. – С. 162-163.

³ Переселение за Урал в 1908 г. Справочная книжка. – Спб. 1908. – С. 18-19.

⁴ Там же.

⁵ Цифровой материал для изучения переселения в Сибирь. Ч.1. 1896г. М. 1899. – С.246.

⁶ Кауфман А.А. К вопросу о причинах и вероятной будущности русских переселений. – М. : 1898. – С. 33.

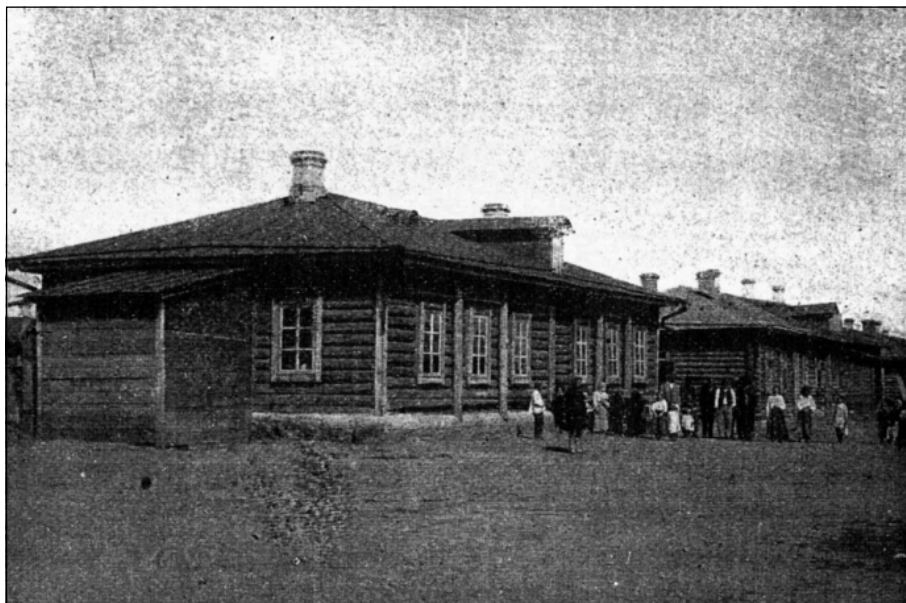
⁷ Там же. – С. 35.

⁸ Псковский городской листок. 1898. №76. – С. 2.

⁹ Псковский городской листок. 1897. №2. – С. 3.

¹⁰ Переселение в Сибирь. Вып. XXXI. – Спб. 1906. – С. 41.

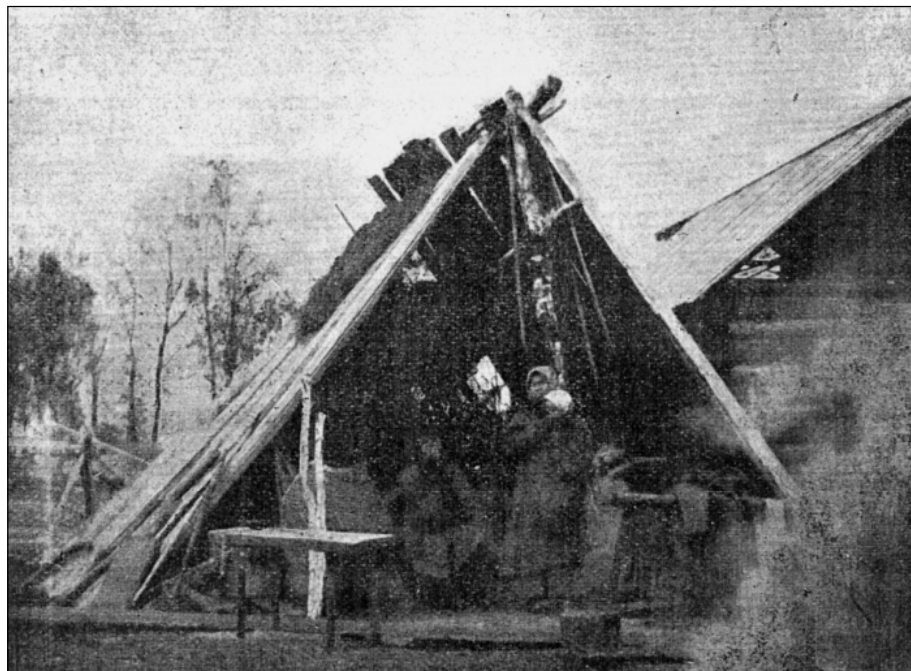
¹¹ Ямзин И. Переселенческое движение в России с момента освобождения крестьян. – Киев. 1912. – С. 128-129.



Переселенческие бараки на Челябинском пункте



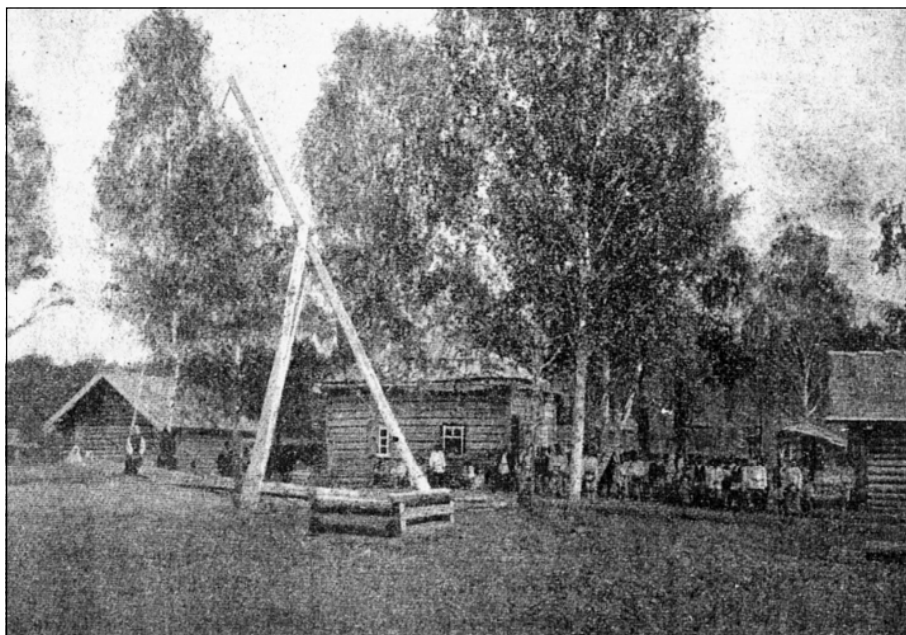
**Школа в переселенческом поселке Некрасовском,
Томского уезда, Томской губернии**



Временное жилище переселенца таежной полосы Сибири



**Обычное первоначальное жилище переселенца
в степной полосе Сибири**



**Переселенческий посёлок Могунский
в Иркутской губернии**