

Дом Марины Мнишек в Пскове: История, исследования

Многими легендами овеяно это здание. По одной из них в начале XVII века палаты служили пристанищем для Марины Мнишек во время ее трехдневного пребывания в Пскове после смерти первого самозванца – Григория Отрепьева.¹ По другой – это были хоромы псковского посадника Никиты Сарпунова.² По третьей – все каменные здания на Романихе (их было не менее шести) принадлежали богатому купцу, а позднее – перешли во владение Меншиковым.³

Ни одна из этих легенд не подтверждается документально. Точно можно лишь сказать, что с именем Марины Мнишек это здание не может быть связано, так как в 1611-1612 гг. оно еще не было построено.

Точная дата строительства памятника не известна. С датировкой Ю.П. Спегальского (начало 60-х гг. XVII века) можно было бы согласиться, если бы точно было известно, что первыми их владельцами были купцы Меншиковы. Но вся система его доказательств, основанная на упоминании краеведа А. Князева о том, что некогда этот дом принадлежал каким-то Меншиковым, не слишком убедительна. Других аргументированных доказательств в пользу данной атрибуции автор не приводит.

В настоящее время отсутствие документальных свидетельств и степень изученности памятников псковской жилой архитектуры позволяют датировать памятник лишь последней третью XVII века (70-90-е гг.).

Первые владельцы (заказчики строительства палат) также остаются неизвестными.

В XVII веке дом располагался на территории Мокролужской сотни, в приходе церкви Похвалы Богородицы на Романихе. Имеются документы о составе жителей Мокролужской сотни второй половины XVII века. В 1678 г. это «Двор посадского человека Фомки Семенова сына Меншикова, дети Сенка 23 года, Самуилка 11 лет, да брат у Фомки Сенка 18 лет; двор Мишки Венедиктова сына Сарпунова, дети Куземка 10 лет, Ивашко 5 лет; Ивашка Самуилов сын Дрягилев, дети Матюшка 10 лет, Устинко 3 года; Тимошка Васильев сын Балакирев; Силка Семенов сын Железников, дети – Понкрашко 7 лет, Тимошка 3 года, Павелко 2 года; Ивашка Яковлев сын Котелник»⁴, в 1695 г. – «Михайла Венедиктов, у него сын Иван; Тимофей Балакирев; Сила Железников, у него дети Иев, Понкратай; Самуила Меншиков; Иван Дрягилев»⁵, в 1699 г. – «Михайло Венедиктов с сыном Иваном; Тимофей Васильев сын Балакирев с сыном Тимофеем; Самуила Меншиков с сыном Филиппом; Сила Железников с детьми Панкратием, Михайлом и Павлом»⁶.

Обращает на себя внимание и еще один факт. В 1678 г. в Мокролужской сотне был лишь один двор Меншиковых, владельцем его был Фома Семенович Меншиков, в 1695 и 1699 гг. – его сын Самуил. Никаких иных дворов, как считал Ю.П. Спегальский, у Меншиковых на этой территории города не было. Утверждать, что четыре каменных дома на Романихе принадлежали одному Меншикову: сначала Фоме, а после Самуилу вряд ли правомочно. Документы XVIII века позволяют определить двор, принадлежавший Меншиковым – это двор с первыми и вторыми палатами. Таким образом, исследуемый памятник не мог принадлежать этому роду.

Михаил Венедиктов сын Сарпунов был владельцем каменного дома, известного ныне как четвертые палаты Меншиковых или второй дом Сутоцкого.

Емелина Ольга Владимировна - ведущий искусствовед Псковского филиала института «Спецпроектреставрация».

Работа выполнена при финансовой поддержке Российского гуманитарного научного фонда (РГНФ) согласно проекту № 10-01-26111а/В.

Исследуемые нами палаты могли принадлежать либо Тимофею Васильеву сыну Балакиреву, либо Силе Семенову сыну Железникову и его сыновьям Панкратию, Михаилу и Павлу, либо Ивану Самуилову сыну Дрягилеву. Других богатых фамилий в этом районе Пскова не зафиксировано.

Сведений о планировке и застройке двора в XVII веке, о первоначальном облике палат нет. Но имеющиеся документы и планы XVIII века, собранные аналоги позволяют сделать ряд предположений.

Двор находился на Полонище, в Полонисском конце, в Мокролужской сотне, на Романихе, в центре города, в непосредственной близости от торгового. Во второй половине XVII века район Романовой Горки был плотно застроен, к концу XVII века здесь было выстроено не менее десяти только каменных палат.

Двор располагался в глубине квартала, на красную линию улицы выходил лишь западный фасад дома. Эта небольшая улочка начиналась в южной своей части от проезда, шедшего от улицы Великой (ул. Советская) к Златоустовскому монастырю (мимо южного фасада Первых и Вторых палат Меншиковых) и вблизи церкви Новое Вознесение поворачивала опять в сторону улицы Великой. Трудно ее даже назвать улицей, скорее это был небольшой переулок, устроенный специально для подъезда к дому. В восточной части двор, по всей вероятности, не имел выезда на Большую улицу (ныне ул. Некрасова), так как дом достаточно далеко отстоял от нее. Если эта территория и принадлежала хозяину дома, то, вероятнее всего, там был сад или огород.

Двор был отделен от соседних владений забором. Как известно из документов середины XVIII века, он был деревянным с одними дощатыми воротами.⁷

Помимо жилых каменных палат на территории двора было несколько каменных или деревянных хозяйственных построек. Документы Пскова первой половины XVIII века дают нам основной набор этих построек. Кроме каменных палат почти всегда на дворе имелась вторая деревянная изба. Кроме нее обязательной принадлежностью двора были амбары, сараи, ледники, часто встречаются

конюшни, повети, хлева, колодцы, поварни, бани.⁸ Какие-то из названных построек должны были присутствовать и на нашем дворе.

Первоначальный облик здания и назначение помещений в общих чертах позволяют определить аналоги гражданских зданий XVII – начала XVIII века и результаты натурных исследований других памятников, проводившиеся ПФИ «Спецпроектреставрация».

то было каменное, двухэтажное, с «теремком» в центре здание, трехчастное в плане, с каменным пристенным крыльцом на северном фасаде.

Из аналогов известно, что нижний этаж в жилых каменных домах обычно имел хозяйственное назначение, служил кладовой домашней утвари и товаров в домах торговых людей, в силу этого он часто был заглублен в землю.⁹ Служебным был нижний этаж в доме Серина в Гороховце Владимирской области (конец XVII в.), дом на Пароходной улице в Осташкове Тверской области (начало XVIII в.), дом Работнова в Ярославле (конец XVII в.).¹⁰ То же можно сказать и о большинстве зданий Пскова (подклет трехэтажной части палат Поганкиных (1671-1678 гг.), «Солодежни» (не датирован), дома Пушечниковой-Рокотова («дом ксендза») (1675-1684 гг.) и др.). Такие помещения имели относительно небольшую высоту, перекрывались обязательно сводами, освещались небольшими окнами, выходившими только во двор. Для защиты от огня и «татей» в проемы вставлялись металлические решетки, а сами окна закрывались железными коваными ставнями, запиравшимися изнутри. Полы в помещениях были каменными, печей не было. Входы в нижний этаж обязательно были со двора. Кроме этого, подклет почти всегда имел сообщение с помещениями вышележащего этажа с помощью внутрискрипных лестниц. Такая связь позволяла запиравать подклеты изнутри, используя деревянные закладные брусья большого диаметра, и пользоваться ими не выходя на улицу. В то же самое время наличие наружной двери обеспечивало удобную загрузку и разгрузку складских помещений.¹¹ Внутрискрипная связь между этажами существовала практически во всех жилых постройках Пскова, лишь в «Солодежне» эта

лестница при натурных исследованиях не обнаружена.

Та же картина и в доме Марины Мнишек. Подклет заглублен в землю, планировка трехчастная – сени и два подклета по сторонам. Все помещения перекрыты сводами с распалубками над проемами и нишами. Оконные проемы в этом этаже расположены на северном (дворовом) фасаде, там же находится и дверной проем. Особенностью данного здания является то, что подклеты расположены на разной высоте от поверхности земли.

Второй этаж в доме считался парадным, в нем размещались приемные помещения для гостей, так называемые «столовые палаты» в наиболее богатых семьях, но он также служил и для жилья.¹² В сени второго этажа обязательно вело крыльцо. Помещения освещались многочисленными окнами, расположенными иногда в два яруса (сени трехэтажной части палат Поганкиных), полы были деревянными, обязательны были печи.¹³ Перекрывались помещения каменными сводами или деревянными потолками. Употребление для верхнего этажа балочных деревянных перекрытий, по мнению А.А. Тица, характерно лишь для конца XVII в.¹⁴ При этом деревянные потолки никогда не использовались для перекрытия сеней, сени даже в верхнем этаже, часто почти целиком деревянным, предпочитали из противопожарных соображений перекрывать сводом. Во втором этаже устраивались отхожие места и чуланы, вход в которые был из сеней.¹⁵

В доме Марины Мнишек в сени второго этажа вело каменное пристенное крыльцо. Из сеней двери выходили в боковые палаты и внутрискладную лестницу в «светелку». Отхожее место было устроено прямо в сенях в углу, за проемом внутрискладной лестницы (единственный в Пскове пример такого устройства отхожее место), а в северной стене сеней был устроен небольшой чулан. Сени перекрыты коробовым сводом, западное помещение перекрыто сомкнутым сводом. Первоначальное перекрытие восточного помещения установить трудно. Ю.П. Спегальский считал, что эта палата была перекрыта деревянным потолком.¹⁶ О плоском деревянном перекрытии восточного помещения го-

ворят и обмерные чертежи И.Ф. Годовикова – отсутствие в нем распалубок над проемами и нишами.¹⁷ В западном помещении, слева от дверей обнаружено место одной из печей, в сенях – печная ниша, через которую топилась эта печь.

Каменные сени («светелка»), возвышающиеся над основным объемом здания – явление не частое, но встречающееся в гражданском строительстве XVII в.: палаты Казенного приказа в Архиерейском доме в Вологде (1659 г.), дом на Пароходной улице в Осташкове Тверской области (начало XVIII в.).¹⁸ Были подобные постройки и в Пскове. Как считает Ю.П. Спегальский, каменная светелка была и над основным объемом вторых палат Меншиковых (дома Яковлева) (конец XVII века). Были ли деревянные помещения по сторонам сеней или здесь был чердак, не известно.

Старинное значение слова «чердак» неравнозначно современному. С.К. Богоявленский писал: «Из документов XVII в. видно, что чердаки представляли собой постройку со стенами, потолком, окнами и крышей. Чердаки не имели печей. В больших чердаках делались лавки, вешались образа, и они служили для дневного пребывания летом. Малые чердаки, вероятно, предназначались для хранения вещей, но никогда не попадались в документах XVII в. указания на то, что чердаки служили спальнями».¹⁹

О конструкции крыши в посадском строительстве можно судить на основании старинных северных крестьянских построек. А.А. Тиц пишет: «Основным вариантом покрытия была двухскатная стропильная система. Стропильные ноги – «быки» - служили основанием для поперечных связей – «слог» - по которым укладывалась кровля. Кровля в посадских домах делалась из разных материалов: теса, гонта, лемеха, черепицы. Однако наиболее распространена была кровля из теса. Прокладка бересты («скалы») между двумя рядами теса предохраняла кровлю от протекания и загнивания нижних слоев досок».²⁰

Крыльца в многоэтажных домах, как уже отмечалось, вели в сени второго этажа. Они были двух типов: пристенные и «на отлете». Пристенные могли быть с одним или

с двумя входами. Первоначально крыльцо дома «Марины Мнишек» было пристенным с одним входом. Такие крыльца сохранились в Пскове у здания Солодежни, палат Бахорева (конец XVII-начало XVIII века), палат Пущениковой-Рокотова.

Представляют интерес описания крылец Воеводского двора в Новгороде по росписи 1694 г.: «Крылец каменной, а на том крыльце с одной стороны сделано перило в два кирпича, на крыльце рундук вышиною пять ступеней намошен плитами дикого камня, а с того рундука вверх на двенадцати ступенях рундук же к дверям в высоту две ступени, и те рундуки и ступени обиты тесом». «Крыльцо с земли вверх пять ступеней, а с рундука вверх на средней рундук по своду шесть ступеней, а с того среднего рундука на верхней рундук десять ступеней. А ступени в лестнице кирпичные, обиты тесом». «У крыльца у рундука ступени обиты тесом, а тес укреплен х каменным ступеням железными скобами захваты, над крыльцом покрыто в два теса скалою на один скат и с причелинами, те причелины росписаны чернилом, а на крыльце по обе стороны на каменных подделах сделано две лавки с причелины, а для кровли сделан столп от перил».²¹

Зашивка каменных ступеней и рундуков крыльца употреблялась и в Пскове. На старинных фотографиях «Солодежни» видны зашитые досками ступени крыльца.

Самым ранним выявленным документом о здании является купчая крепость, заключенная 27 сентября 1759 г.²² По ней псковские купцы, братья Петр, Федор и Иван Яковлевичи Посниковы продали за 250 руб. каменное строение в Мокролужской сотне жене «отставного от дел провинциального секретаря» Федота Федоровича Вохина Анисье Васильевне. Ранее мать братьев Посниковых – вдова Авдотья Егоровна Посникова купила этот дом у псковского купца Семена Федоровича Саброва.

Подробно указаны размеры этого земельного участка: 22,5 сажени по Новой улице до проезжей улицы, шедшей к Златоустовскому монастырю, 31 сажень по улице к этому монастырю, 4 сажени поперек той же улицы и 40 сажений позади – от Златоустов-

ской улицы до улицы от Торга к Красному Кресту. Заметим, что Новая улица, вскоре застроенная, тянулась западнее исследуемого нами двора к церкви Новое Вознесение, почти параллельно Большой, ставшей позднее Губернаторской и затем улицей Некрасова. Большая улица шла от торга к часовне Красного Креста (часовня находилась на пересечении нынешних улиц Некрасова и Советской). А проезжая улица к Златоустовскому монастырю (Златоустовская улица) примерно соответствовала современному Комсомольскому переулку, но продолжалась и на запад по Романовой Горке. Эта ситуация хорошо видна на плане Псковской крепости 1740 г.

В документе имеется описание дома: «дом каменное строение, две полаты прежде были жилые, в том числе одна перегороджена, да над крыльцом полатка малинная, да кладовых две полатки с сенями, а между жилыми и кладовыми полатками сени». Таким образом, на время покупки дома он был двухэтажный, с крыльцом и палаткой над ним. В нижнем помещении было две кладовых палаты с сенями, в верхнем – две жилых палаты с сенями, одна из которых (вероятнее всего, восточная) была разделена перегородкой.

В 1758 г. в доме был пожар и поэтому ко времени продажи он стоял «бес кровел, бес печей, бес дверей, бес закрывшек, бес шкапов, бес полов и бес всякого убору».²³ То есть во время пожара сгорели все деревянные его детали: кровля, дверные и оконные заполнения, шкафы, полы, но в документе не упомянуты никакие сгоревшие деревянные надстройки – «хоромы» третьего этажа. Таким образом, можно с уверенностью сказать, что в первой половине XVIII в. дом был каменный, без деревянных надстроек. Кроме этого, перечень сгоревших деталей позволяет сказать несколько слов об убранстве дома: полы в помещениях второго этажа и «светелки» были деревянными, отапливались помещения печами, имели деревянные двери и оконные рамы, стенные шкафчики имели деревянные заполнения и деревянные дверцы, крыша дома была деревянной (стропильной), кровля тесовой. В документе ничего не сказано о сгоревших потолках, это наталкивает на мысль, что в восточном помещении второго этажа и «светелке» могли быть сводчатые перекрытия.

После покупки дома А.В. Вохиной он был отремонтирован и в сентябре 1765 г. занят под построй Псковской провинциальной канцелярией.²⁴ При этом владелица требовала денег от канцелярии за построй или предлагала продать дом уже за 1115 рублей.²⁵

В сентябре 1775 г. владелец дома сменился. Сын А.В. Вохиной Василий Федотович продал его прапорщику лейб-гвардии Алексею Васильевичу Бухвостову.²⁶

Следующие документы относятся уже к 40-м гг. XIX в.²⁷ В марте 1847 г. псковский мещанин Семен Максимович Губанов заложил это домовладение статскому советнику Егору Матвеевичу Шаврову за 1429 руб. Долг Губанова своевременно не был погашен, и в сентябре 1848 г. заложенное имущество с публичных торгов купил барон, титулярный советник Василий Медем. В описи двора, купленного Медемом, дом Марины Мнишек назван ветхим. В это время он был двухэтажным, с мезонином; в нижнем этаже «три подвала со сводами, в верхнем, жилым – четыре комнаты, в мезонине одна комната; крыша на доме тесовая, в подвале две железные двери; в жилых комнатах второго этажа деревянные полы и потолки из плах (так в документе), деревянные двери простой работы, две кафельных и две простых кирпичных печи, одна печь в мезонине. Полы покрашены, стены и потолки оштукатурены.²⁸

Кроме жилых домов во дворе числятся четыре деревянных сарая, амбар, баня и сад с деревянным колодезем, деревянный забор вокруг двора с «ветхими распашными воротами на деревянных столбах».²⁹

И далее происходит непонятное. Буквально через десять лет дом Марины Мнишек из ветхого превратился буквально в «живописную руину» или «развалины древнего дома». Именно таким зафиксировал его на своих чертежах в середине 50-х гг. XIX в. И.Ф. Годовиков.³⁰ Дом без крыши, без перекрытий в восточном помещении и мезонине, крыльцо без покрытия, а на сводах молодые деревья, ступени спуска в подклет полузасыпаны, разрушена перегородка в восточном помещении, вывалы и разрушения и в других помещениях, а сам дом без штукатурки. Что это, точная фиксация или фантазия автора? Вероятно, не все здесь зафиксировано точно,

ведь на чертежах Л. Шретера (начало XX в.) мы видим сохранявшиеся еще к тому времени наличники окон.³¹ Но И.Ф. Годовиков прав в том, что после покупки В. Медем не занимался ремонтом дома и дом стоял в запустении, без крыши, с обрушенными потолками, с заросшими травой сводами и стенами.

В 1862 г. новым владельцем стал по наследству генерал-лейтенант барон Николай Васильевич Медем. И в дальнейшем хозяева менялись не раз.

В 1905-1906 гг. дворовый участок был куплен Александром Николаевичем Хитровым, прапорщиком запаса, частным землемером. Уже в мае 1906 г. А.Н. Хитров начал на участке какие-то строительные работы.³²

10 апреля 1907 г. Хитрова приняли в ПАО. Тогда же он просил Общество разрешить ему отремонтировать на свой счет дом.

В 1909 г. ремонтные работы начались. Крыльцо с северного фасада было перенесено на противоположный, главным стал южный фасад, здание было оштукатурено и побелено, при этом южный фасад, выходящий во двор Хитрова приобрел новый, совершенно не соответствовавший средневековому декор: руст в первом этаже, новые карнизы и наличники окон. Во втором этаже и мезонине были настелены новые полы и сделаны потолки, поставлены кафельные печи; восточное помещение разгорожено на три комнаты, окна его растесаны. В этих помещениях Хитровым была устроена съемная квартира, для входа в которую у восточного фасада здания сделана двухэтажная пристройка с лестницей. В западном помещении второго этажа сделана кладовая, а в сенях устроена кухня, вход в них – по деревянному крыльцу на южном фасаде.

После этого ремонта здание утратило свой средневековый облик и мало чем отличалось от обыкновенных обывательских домов того времени. И все-таки следует признать, что проведенные работы спасли памятник XVII в. от полного разрушения. Здание стало жилым, получило водопровод, автономную канализацию, печное отопление.

После 1917 и до 1984 г. здание оставалось жилым. Все это время проводились поддерживающие его ремонтные работы. Так, например, в 1948 г. проведен ремонт кладки

стен, крыльца, кровли; в 1951 г. – частичная замена оконных и дверных заполнений; в 60-х гг. перестроена деревянная лестница на южном фасаде.³³

30 августа 1960 г. постановлением Совета Министров РСФСР № 1327 дом Марины Мнишек поставлен на государственную охрану как памятник архитектуры XVII в.; категория охраны – федеральная.

В 1984 г. дом был расселен и отдан псковскому клубу «Реставратор», тогда были проведены частичные натурные исследования здания и первоочередные консервационные работы (архитектор В.Е. Никитин).

Основные исследовательские работы по дому были проведены Псковским филиалом института «Спецпроектреставрация» в 1990 г. Авторы их – архитекторы В.Е. Никитин и Н.В. Ласовская.

Архитектурное исследование показало, что здание в значительной степени утратило свой первоначальный облик в результате длительной заброшенности, разрушений и последующих перестроек. Его основу составляют первоначальные конструкции XVII века – это первый ярус подвальных помещений с сенями и двумя боковыми подклетами и фрагменты палатки первоначального крыльца. Во втором этаже сохранились конструкции сеней и западного помещения. Восточные помещения и мезонин практически полностью перестроены в начале XX века. Тогда же главным фасадом здания стал южный, получив соответствующее оформление.

Здание имеет одну особенность – его западный подклет и сени расположены на метр ниже восточного подклета. Объясняет эту ситуацию рельеф участка, которому была подчинена планировочная композиция дома. Как показали археологические исследования, здание строилось на месте старых ям, которые были использованы под котлован. В помещениях подклетного этажа хорошо сохранились своды, дверные и оконные проемы. Первоначальный уровень земли у фасада по археологическим данным был ниже современного примерно на 0,7 м. На эту же величину ниже и пол в восточном помещении подклета, который первоначально нельзя было и назвать подклетом, так как уровень его пола был максимально приближен к уровню днев-

ной поверхности земли у наружных стен.

Древние полы в помещениях полностью утрачены, но, судя по всему, первоначально полы были плитяными – фрагменты таких плит сохранились у лестницы сеней, у входа в восточное помещение.

Верхние ярусы дома – второй и третий – наиболее пострадали от разрушений и последующих перестроек. Во втором этаже сохранилось западное сводчатое помещение, сени и часть конструкций внутрискрипной лестницы в мансарду. Восточное помещение перестроено, при этом часть северной и восточной наружных стен сохранила плитяную кладку. Это результат ремонта начала XX века. Во время ремонта строители были вынуждены часть деструктурированной кладки стен разобрать и выполнить их из кирпича: на южном фасаде был разобран значительный массив, на северном и восточном фасадах внешний слой плитяной кладки был сохранен. Здесь сохранились даже фрагменты каменных наличников, украшавших окна в XVII веке. Изнутри стены были доложены кирпичом, при этом толщина их уменьшилась в среднем на 70 см. Первоначальные оконные проемы северного и восточного фасадов были растесаны. Восточный объем получил деревянное плоское перекрытие и был разделен деревянными перегородками на три помещения.

Была перестроена лестница, ведущая в «светелку». Верхние разрушенные ступени были разобраны, а их место заняла площадка, на которой устроено маленькое помещение туалета. Над каменной лестницей был организован деревянный марш, который вел в мансарду. Помещение самой мансарды (бывшей «светелки») было также капитально перестроено – на южной стороне остатки каменной стены были доложены кирпичом, три другие стены были сложены из бревен, старые оконные проемы растесаны. Теперь мансарда была включена в объем чердака. Перекрытие ее сделано плоским балочным с подшивным оштукатуренным потолком.

В западном помещении второго этажа, сохранившем свои стены и свод, тем не менее, тоже произошли ремонтные переустройства. Во-первых разобрана печь, занимавшая юго-восточный угол комнаты; во-вторых,

переложена северная часть восточной стены; в-третьих, центральный оконный проем южной стены растесан и превращен в дверной. Оконные проемы западной стены сохранили свое местоположение, но были заложены на треть – расчистки здесь обнаружили первоначальные откосы и уровень подоконников. Древние заполнения всех проемов утрачены, кое-где сохранились лишь закладные детали – железные подставы для навески ставен.

Картину внутренних переустройств довершает внешняя отделка здания, которую оно получило в результате ремонта начала XX века. Декоративное оформление сосредоточилось на ставшем главным южном фасаде, и представляет собой горизонтальные карнизы, рустованную штукатурку первого этажа, лепнину наличников на окнах мезонина. До недавнего времени остатки каменного древнего пристенного крыльца у северного фасада были погребены под культурными наслоениями.

В настоящее время дом Марины Мнишек располагается в историческом центре г. Пскова, в пределах стены Окольного города. Вместе с остальными пятью палатами на Романовой горке, палатами Поганкиных и двором Подзноевых составляет единый комплекс гражданских построек XVII века.

Памятник представляет собой каменное двухэтажное здание с мансардой, вытянутое по оси запад-восток с рунированным каменным крыльцом на северном фасаде. Его трехчастная планировка традиционна для русского жилого строительства XVII века.

Первый (подклетный) этаж сохранился без значительных изменений, состоит из сеней (центральная часть плана) и двух подклетов по сторонам от них. Особенностью планировки является то, что боковые помещения расположены в разных уровнях, пол восточного помещения почти на метр выше пола западного помещения и сеней. Такое расположение помещений нижнего этажа встречается в Пскове лишь во втором доме Трубинских.

Сени перекрыты коробовым сводом, подклеты – сомкнутыми сводами с распалубками над дверными и оконными проемами и нишами.

Второй этаж повторяет планировку первого, сени его также перекрыты коробовым сводом. Западное помещение перекрыто сомкнутым сводом с распалубками, в нем сохранились первоначальные оконные проемы, слева от двери – место древней печи, а в стене – печная ниша. Восточное помещение имеет плоское деревянное перекрытие по балкам.

Лестница в восточной стене сеней ведет в мансарду, занимающую площадь над сенями второго этажа. Перекрытие ее плоское, по деревянным балкам.

Фасады здания оштукатурены и побелены. Южный фасад имеет декор, выполненный во время ремонтных работ в начале XX века.

Таким образом, новые документы позволяют несколько расширить наши знания о памятнике архитектуры XVII в. – доме Марины Мнишек. К сожалению документов, проливающих свет на первоначальную историю здания, не обнаружено. Анализ архитектурных форм позволяют датировать его достаточно широко – вторая половина XVII в. Заказчики палат и его первые владельцы не установлены, но можно с уверенностью говорить о том, с фамилией Меншиковых они не связаны.

За время своего существования здание вынесло немало испытаний: неоднократно перестраивалось, горело в 1758 г., а во второй половине XIX в. (в течение почти шестидесяти лет), оставшись без хорошего хозяина, ветшало и разрушалось и лишь в 1909 г., обретя настоящего хозяина, вновь вернулось к жизни.

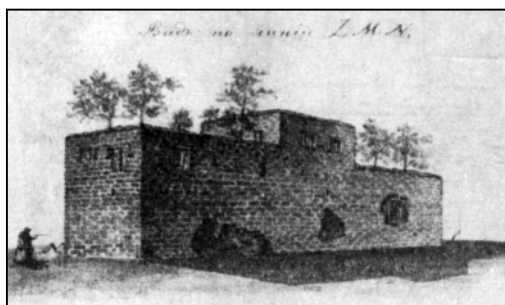
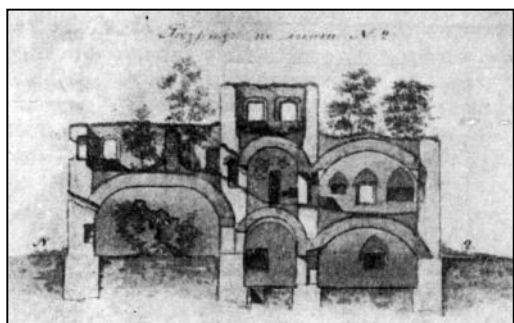
В целом памятник имеет огромную художественную и историческую ценность благодаря своим особенностям и сохранившимся до настоящего времени (несмотря на непоправимые утраты) первоначальным формам и деталям.

Примечания

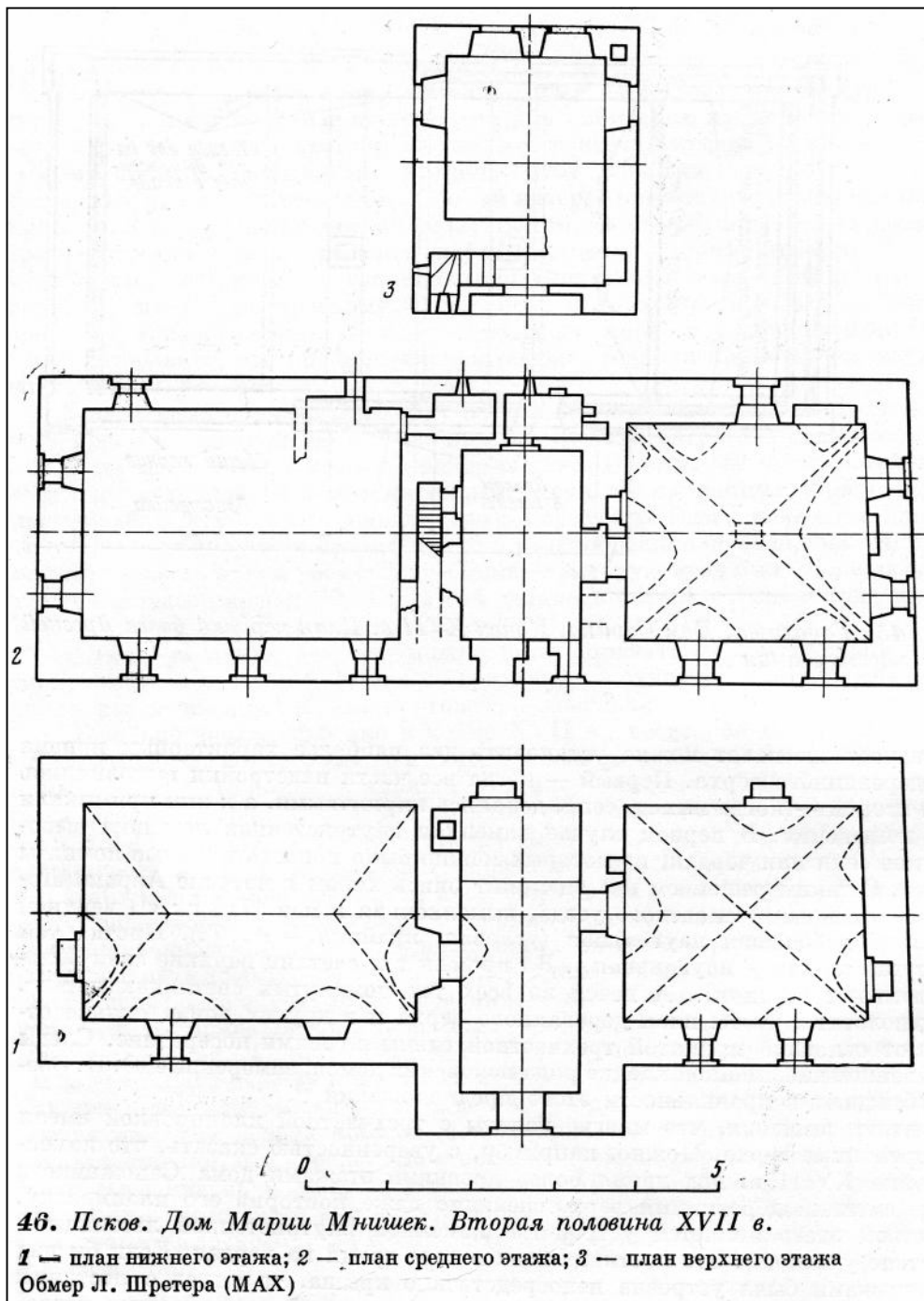
- 1 Князев А. Указатель достопамятностей города Пскова. М., 1858. С.20-21;; Толстой М.В. Святыни и древности Пскова. Ч.2. М., 1861. С.60.
- 2 Годовиков И.Ф. Описание и изображение древностей Псковской губернии. Вып.2. Псков, 1881. С.95; Гедимин В. Прошлое города Пскова в его исторических памятниках. Псков, 1903. С.50
- 3 Князев А. Указ соч. С.21
- 4 РГАДА, ф.1209, оп.3, д.17749, л.86.
- 5 РГАДА, ф.210, оп.Книги Новгородского стола, д.66, л.72 об.
- 6 РГАДА, ф.210, оп.Книги Новгородского стола, д.70, л.322.
- 7 РГАДА, ф.615, оп.1, д.8845, л.32 об.
- 8 Там же, д.8655, л.7, 8 об., 17 об., 22; д.8665, л.17 об.; д.8671, л.11; д.8675, л.29; д.8720, л.3 об.-4; д.8737, л.9 и др.
- 9 Богоявленский С.К. Дворовые постройки XVII в. // Богоявленский С.К. Научное наследие. М., 1980. С.74;
- Тиц А.А. Русское каменное жилое зодчество XVII века. М., 1966. С.74.
- 10 Тиц А.А. Указ соч. С.329, 339, 344.
- 11 Там же. С.74-75, 329, 330, 339, 340, 344; Потапов А.А. Очерк древней русской гражданской архитектуры.// Древности. Труды Императорского московского археологического общества. Т. XIX. Вып.3. М., 1902. С.2, 8, 10, 14; Т. XX. М., 1904. С.1.
- 12 Потапов А.А. Указ соч. Т. XIX. С.24; Тиц А.А. Указ соч. С.329, 330, 339, 344.
- 13 Потапов А.А. Указ соч. Т. XIX. С.14; Тиц А.А. Указ соч. С.329, 340; Богоявленский С.К. Двор князей Голицыных в Охотном ряду в Москве.// Богоявленский С.К. Научное наследие. С.248-252.
- 14 Тиц А.А. Указ соч. С.180.
- 15 Там же. С.180, 329, 331; Богоявленский С.К. Московская мещанская слобода в XVII в.// Богоявленский С.К. Научное наследие. С.165.
- 16 Спегальский Ю.П. Псковские каменные жилые здания XVII века. М.-Л., 1963. С.85.
- 17 ПГОИАХМЗ, Древлехранилище, ф.174, альбом И.Ф. Годовикова.
- 18 Тиц А.А. Указ соч. С.26, 221.
- 19 Богоявленский С.К. Дворовые постройки XVII в. С. 210-211.
- 20 Тиц А.А. Указ соч. С.189-190; Богоявленский С.К. Московская мещанская слобода. С.165.
- 21 Воробьев А.В. Росписи строительства Воеводского двора в Новгороде. // Реставрация и исследование памятников культуры. М., 1975. С.64-66.
- 22 РГАДА, ф.615, оп.1, д.8845, л.32.
- 23 Там же, л. 32 об.
- 24 РГАДА, ф.273, оп.2, д.270, л.89.
- 25 Там же, л.89 об.
- 26 РГАДА, ф.615, оп.1, д.8965, л.35 об.
- 27 ГАПО, ф.55, оп.1, ч.1, д.1694, л.1-3.
- 28 Там же, л.9-9 об.
- 29 Там же, л.9 об.-10; ф.41, оп.1, д.240, л.2.
- 30 ПГОИАХМЗ, Древлехранилище, ф.174, Альбом И.Ф. Годовикова.
- 31 Тиц А.А. Указ соч., с.82.
- 32 «Псковский городской листок». 31 мая 1906 г.
- 33 ГАПО, картотека С.А. Цвылева.



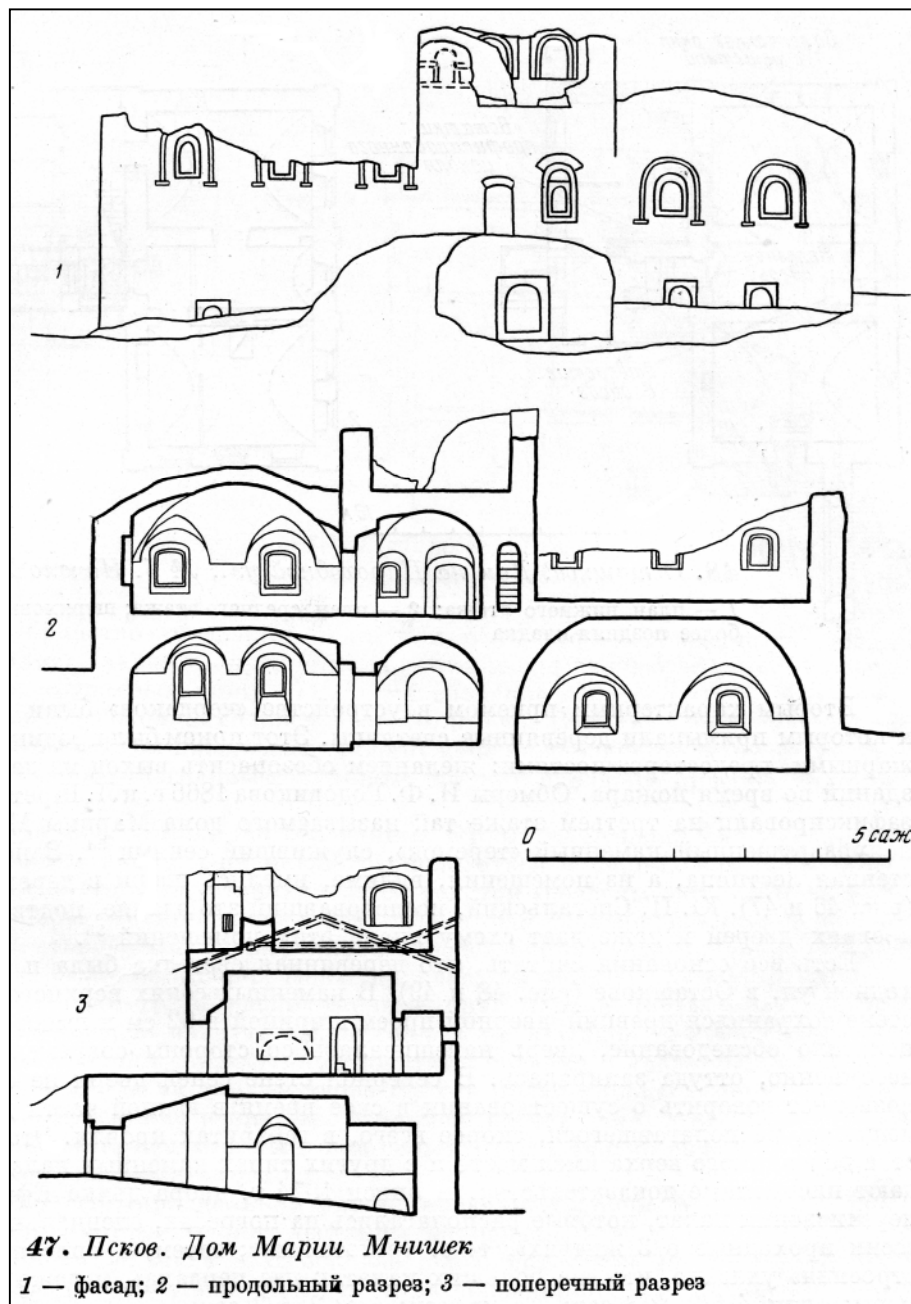
План Псковской крепости. 1740 год.



Фасады и разрез дома. Обмер И.Ф. Годовикова. 1857 год.



План дома. Обмер Л. Шретера. Начало XX века.



Фасад и разрезы дома. Обмер Л. Шретера. Начало XX века.