

Древние погосты земли Стругокрасненской

В эпоху Киевской Руси земли в бассейнах рек Луги и Плюсы, в т.ч. и современная территория Стругокрасненского района, тяготели к Великому Новгороду. В 947 г. правительница Киевской Руси княгиня Ольга, побывав в Новгороде, установила на его землях погосты, ставшие данниками киевских князей. О том, что земли в Полужье составили княжескую собственность, говорится в «Повести временных лет»: «Иде Вольга Новгороду и устави по Мьсте повосты и дани, и по Лузе оброки (подати, платимые с княжеских земель. – *А.Е.*) и дани...» Совершая в 947 г. объезд новгородских владений, княгиня Ольга также посетила Псков и его земли. Центры погостов были установлены на удобных, по тем временам, путях сообщения. Первоначально погосты (от др.-рус. погостити - побывать в гостях) представляли собой поселения, куда свозили дань и где вершили суд, здесь временно останавливались князь и купцы (гости). В Новгородской земле погосты постепенно превратились в административные округа, состоявшие из множества малодворных деревень, причем погостом называли и сам округ, и его центральное поселение с церковью и кладбищем. В Псковской земле погосты такого статуса не получили, они стали центрами небольших административных округов – губ. С конца XVIII в. слово «погост» использовалось в значении сельского прихода, но чаще для обозначения кладбища. Последнее значение сохранилось до настоящего времени.

Новгородские земли в Полужье при Ярославе Мудром были отнесены к Лугской сотне. По памятникам вольного Новгорода его административные единицы звались землями и рядами: Вотская земля, Обонежский ряд, или просто Шелонь, Деревя. Одни исследователи уверены, что деление земель Великого Новгорода на пятины возникло лет за 50 до его падения, другие считают, что оно произошло при

Иване III. Так, в Житии преп. Варлаама Важского можно прочитать: «Бысть тогда (около 1426 г.) Великий Новгород по жребиям разделен, яже нарицаются пятины». Вероятно, Москва, не любя ломать местную старину, удержала в Новгороде после его падения готовое административное деление. Земли Новгорода до присоединения его к Москве находились во владениях у новгородского владыки, посадников, бояр, купцов и монастырей. После 1478 года земли у них отбирались и записывались за государем или за московскими помещиками. Разделение на погосты и пятины было официально прекращено в 1775 г.

Псковская земля в средневековье делилась на уезды и губы, а губы Псковского уезда дополнительно были распределены между семью засадами. Ближайшие к Пскову губы Псковского уезда были радиально расположены по отношению к городу и смыкались с его посадом. По мнению известного археолога Б. Н. Харлашова, псковские погосты по происхождению можно рассматривать как центры самоуправления черносотных общин. Значительная часть псковских земель в средневековье принадлежала боярам, монастырям и церкви. После 1628 г. часть церковных земель была отписана на государя, а потом роздана москвичам. К концу XVII в. губы постепенно утрачивают территориальную целостность, сохраняя функции только церковных приходов. Засады и губы просуществовали до реформы 1775 г.

В средние века современная территория Стругокрасненского района находилась на стыке Псковской земли и новгородских владений. В 1913 г. при составлении карт погостов Шелонской пятины А. М. Андрияшев использовал только данные новгородских писцовых книг. Псковско-новгородская граница по А. М. Андрияшеву недавно была уточнена Б. Н. Харлашовым. При изучении писцовых и переписных книг XVI-XVII вв. ему удалось локализовать населенные места Заклинской засады. Так выяснилось, что при

Ефимов Алексей Николаевич - инженер-конструктор ЗАО «Электротехника» (г. Псков)

освоении территории к северу от Моложанского погоста псковичи на узкой вытянутой полосе поставили три деревни: Ронино, Лычка и Мошино. С остальных сторон эти земли были уже освоены новгородцами, поэтому так получилось, что самая северная точка границы Моложанской губы находилась примерно в двух километрах от центра Быстреевского погоста. Граница между землями псковской Заклинской засады и новгородской Шелонской пятины, по Б. Н. Харлашову, проходила от верховьев реки Псковы севернее псковской местности в Пожегово, далее к северу врезалась клином в Шелонскую пятину, огибая псковские деревни Ронино, Лычка и пустошь Мошино, и затем тянулась на юг между пустошью Серебряное и новгородской деревней Горка Квашенкина (совр. дер. Красная Горка), захватывая пустошь Пикалево. Далее граница шла западнее деревни Страханово и пустоши Новоселье, оставляя в стороне деревни новгородского Чайковского погоста - Липно, Бочницы Большие и Полоски, и выходила к реке Кебь. Такое деление существовало до реформ XVIII века.

В 1581-82 гг. Псковская земля и новгородская Шелонская пятина были очень сильно разорены войсками польского короля Стефана Батория. До «королевского приходу» 1581-82 гг. на землях современного Стругокрасненского края писцовые книги упоминают два монастыря – Черноозерский и Феофилову пустынь, 16 церквей и две часовни. После Литовского разорения монастыри и церкви были разграблены, а многие деревни на какое-то время превратились в пустоши. Папский нунций А. Поссевино в письме к Ивану Грозному так описывал земли по Шелони: «Будет внушать сожаление и страх та картина повсюду вплоть до Новгорода (если не сказать - дальше). Храмы, где возносились хвалы имени божьему, разрушены или обращены в конюшни, святые иконы нечестиво брошены в огонь, и для тех, кто не считает святых членами самого Христа, они служат предметом насмешек и забавы...» Льготная грамота царя Федора Иоанновича за 1585 г. гласила: «В Пскове на посаде и в Псковских пригородах и в засадах Божии церкви стоят пусты и без пения, а попы и диаконы от Литовских людей побиты». В Смутное время шведы, завладев Новгородом, в течение восьми лет грабили

и опустошали не только новгородские земли, но и псковские. О разорении шведами множества церквей упоминал митрополит новгородский Исидор: «Честные обители и святые церкви Божии разорены и разграблены, и мощи многих святых из гробов выметаны и поруганы, и колокола многих церквей вывезены в Свейское государство...» Долгое время ограбленные храмы стояли «впусте без пения», а некоторые после того совсем не восстанавливались.

В результате проведенных в конце XVIII в. административно-территориальных реформ большая часть нынешней территории Стругокрасненского района была отнесена к Гдовскому и Лужскому уездам Санкт-Петербургской губернии, и только юго-восточная часть – к Псковскому и Порховскому уездам Псковской губернии. Таким образом, псковские Заклинский и Моложанский погосты отнесли к Санкт-Петербургской губернии, а новгородский погост Гора (Чайковичи) оказался на территории Псковской губернии. После образования волостей в состав Гдовского уезда (в пределах современных границ района) входила Узьминская волость, а в состав Лужского уезда – Яблонецкая (позднее из нее выделилась Струго-Бельская волость), Соседнинская (позднее из нее выделилась Заклинская волость), Лудонская, Феофиловская и частично – Хмеро-Посолодинская и Павская волости. Также несколько деревень относились к Которской волости, дер. Плесково – к Бельской волости, а дер. Новая Желча – к Полновской волости. К юго-западу от станции Новоселье находились Горская волость Порховского уезда и Жуковская волость Псковского уезда.

В XVIII – начале XX вв. существовавшие на современной территории района храмы перестраиваются, неоднократно возводятся новые. К 1917 г. здесь находилось множество православных святынь: монастырей – 2, воинских церквей – 1, приходских церквей – 16 (в т.ч. две на правах единоверия), приписных церквей – 3, приписных часовен – 42. В будущем из-за того, что еще исследованы не все архивные документы, этот список может пополниться. После Октябрьской революции 1917 г. церкви, часовни и монастыри стали закрывать. Их использовали под клубы, склады и т.д., многие стояли пустыми. В годы оккупации при поддержке

Псковской Православной Миссии возобновились богослужения в закрытых до войны церквях в поселке Струги Красные, в селах Боротно, Кубасово, Палицы, Хредино, Велени, Феофилова Пустынь, в Быстреевском погосте и в выстроенной церкви в поселке Новоселье. В 1954 г. в Стругокрасненском, Новосельском и Павском районах действовали церкви в селах Палицы, Велени, Хредино, Боротно, в Быстреевском погосте и часовни в деревнях Адамово, Посадница, Середка, Всини, Поречье, Залазы, Сафронова Гора, Рокино и Машутино. При Боротенской и Хрединской церквях работали кладбищенские часовни. К концу 1980-х гг., когда началось возрождение церковной жизни, в укрупненном Стругокрасненском районе открытыми оставались только Палицкая, Быстреевская и Хрединская церкви и часовни в Середке, Сафроновой Горе и Залазах. В настоящее время, кроме этих храмов, также действуют: четыре храма в поселке Струги Красные – Георгиевский собор, Успенская церковь, церковь во имя св. мучениц Веры, Надежды и Любви и матери их Софии и часовня Серафима Саровского, три храма в Творожковском монастыре, Покровская церковь в селе Новоселье, храм Михаила Архангела в поселке Владимирский Лагерь, церковь Иоанна Кронштадтского в дер. Лудони и часовня в дер. Рокино.

Погосты Заклинской засады

В средневековье на юго-западе Стругокрасненского района существовали четыре погоста Заклинской засады Псковского уезда Псковской земли, являвшиеся центрами административных округов - губ. Территория Заклинской засады имела вытянутые вдоль реки Псковы очертания и на узком участке выходила к посаду Пскова. К западу и к югу от нее располагались земли псковских Бельской (к этой засаде относились три ныне существующие стругокрасненские дер. Дулова Гора, Засеки и Заходцы. - *А.Е.*) и Мелетовской засад, а на севере - земли Кобыльского уезда. На востоке с ней соседствовали Быстреевский, Щирский и Чайковский погосты Шелонской пятины Великого Новгорода. Из наиболее ранних источников, содержащих описание населенных мест Заклинской засады, до наших дней дошли писцовые книги 1585-1587 гг., составленные писцами Г. И. Мещаниновым-Морозовым и

И. В. Дровниным. Согласно данным этих книг многие деревни после Литовского разорения временно превратились в пустоши. Позже на месте пустошей вновь возникали деревни. По переписной книге 1679 г. в Заклинской засаде значились: «за монастыри и за церкви 123 двора крестьянских, 38 дворов бобыльских. За помещики и за вотчинники 53 двора крестьянских, 26 дворов бобыльских». Ныне на большей части территории Заклинской засады располагается Новосельская волость.

Академик В. Л. Янин, опираясь на данные 1585-1587 гг., считает, что в состав Заклинской засады входило пять губ – Моложанская, Заклинская, Политцкая, Жеглицкая и Псколянская. Однако Б. Н. Харлашов уверен, что упоминаемые в описях Политцкая и Жеглицкая губы составляли одну – Полицко-Жеглицкую губу. К этому выводу он пришел, сопоставляя проведенные им в 1987 г. археологические изыскания и недавние исследования писцовых и переписных книг XVI-XVII вв. В писцовых книгах разных лет Полицкий погост называется также Жеглицким погостом. Например, деревня Солодова Гора (совр. деревня Дулова Гора), относившаяся к Бельской губе Бельской засады, по описаниям 1585-87 гг. находилась «на реке на Пскове против Жеглицкого погоста». Б. Н. Харлашов не исключает, что в более ранний период Полицкая и Жеглицкая губы могли существовать самостоятельно друг от друга. Также возможно, что до постройки церкви в Полицком погосте центром губы являлась дер. Жеглицы, находившаяся в другом месте (по археологическим материалам селище около современной дер. Жеглицы возникло не ранее XVI века и церкви здесь не существовало).

Полицко-Жеглицкая губа начиналась от посада Пскова и тянулась на северо-восток вдоль левого берега реки Псковы. Ее рубеж с Мелетовской засадой приходился на широкое малонаселенное пространство низовьев р.Псковицы и верхнего течения р.Кебь, на которой писцовая книга отмечает некоторые ее земли, например, «пустошь Погорелое на реке на Кеби» (совр. дер. Погорелка Псковского района). Эта губа впервые зафиксирована в жалованной грамоте настоятелю Крыпецкого монастыря игумену Серапиону, которую дал ему в 1511 г. царь и Великий князь Василий Иоаннович. В числе монастырских деревень, где игу-

мен имел право судить крестьян, упоминается деревня Молоди: «... да в Заклинской же засаде в Полицкой и Жеглицкой губе в Молодах». При том же игумене в 1520 г. монастырские деревни Молоди и Кудрой взяли обратно в казну.

Центром Полицко-Жеглицкой губы являлся Полицкий погост. Археологические изыскания 1987 г. показали, что Полицкий погост появился не ранее XV века. По описям 1585-87 гг., в Полицком погосте на берегу реки Псковы стояли деревянная Георгиевская церковь, 4 двора причта и 5 бобыльских дворов. Писцовые книги 1585-87 гг. отмечают за церковью пустоши: «Егорья Христова мученика з Желитцкие и с Политцкие губы с погоста пус. Старковская на речке на Дребне, всего 5 пустошей...» Некоторые села и деревни Полицко-Жеглицкой губы, упоминаемые в описях 1585-1587 гг., существуют и поныне, другие обезлюдели в 60 – 70-е гг. прошлого века: сельцо Угол (совр. дер. Углы), сельцо Олисово, деревни Жеглицы, Речки, Любятино, Жюковичи (Жуковичи), пустоши Дрябна (Дребня), Кот «на реке Дребне» (Коты), Старковская (Старково), Полоски, Песок «на реке на Пскове» (Пески), Кудрое (Кудрово), Любятино Меньшее (Люботино). Подавляющее большинство населенных мест Полицко-Жеглицкой губы было сосредоточено в ее северной части. Некоторые населенные места принадлежали боярам, например, «Селцо Угол на реке на Псковиче на Малой да 8 пустошей» значились «за Ондреем за Ивановым сыном Татьянина». «В Желитцкой же и в Политцкой губе» также были монастырские и церковные земли, например: «Преображенья Спасова Мирожского монастыря из-за Великие реки дер. Речки на ручье на Берестовце...» или «Сошествие Святого Духа из Завеличья да Кирилла святого да Николы Чудотворца из Пскова из Домантовы стены пус. Дрябна на речке на Дребне».

В течение XVII-XVIII вв. в Полицком погосте строились новые храмы, о которых ничего не известно. Клировая ведомость Георгиевской церкви Полицкого погоста за 1816 г. сообщает: «В оном погосте церковь во имя Святого Великомученика и Победоносца Георгия деревянная, без придела, а когда построена за неимением летописи неизвестно, твердая, однокомплектная, приходская». В 1816 г. при церкви было 112 приходских дворов и 1486 прихожан. В 1851 г. в погосте Палицы (Полицы) вместо

прежнего ветхого храма была построена новая деревянная Георгиевская (неизвестно какая по счету. – А.Е.). Ограду приходского кладбища сложили из диких валунов, с западной стороны поставили каменные Святые ворота. В 1882 г. приход этого храма насчитывал 3360 человек из 34 деревень. К Георгиевской церкви были приписаны часовня Флора и Лавра в дер. Подвязье, построенная в 1886 г., и часовня Преподобного Никандра в дер. Молоди (обе часовни не сохранились). По воспоминаниям старожилов, Георгиевскую церковь закрыли в 1940 г. Сначала ее хотели приспособить под Дом культуры, а затем начали переделывать под школу, для чего спилили главу и крест, венчавший колокольню. Она вновь открылась в период оккупации, а зимой 1944 г. сожжена немцами. К 1947 г. был отстроен новый храм во имя Великомученика Георгия, который до сих пор стоит на возвышенном месте, на берегу реки Псковы. Деревянный одноапсидный храм венчается главой и дополнен притвором, над которым возвышается колокольня со шпилем. Сейчас Георгиевская церковь обслуживается священниками других приходов.

В средние века к северу от Полицкого погоста располагался погост Моложане - центр Моложанской губы. Археологические исследования, проведенные в 1987 г., показали, что Моложанский погост появился не ранее XV века. По писцовым книгам 1585-87 гг., в погосте стояли деревянная Дмитриевская церковь и 3 двора причта. За церковью были записаны пустоши: «Дмитрея святого из Моложанские губы с погоста пус. Матрунино, всего две пустоши...» Соседнее сельцо Моложани, превратившееся после Литовского разорения в пустошь, было записано за Псково-Печерским Успенским монастырем. Местность в Пожегове (дер. Пожегово снята с учета в 1983 г.), находящаяся в верховьях реки Псковы, обозначена «на ноугородцком рубеже». Всего писцовые книги 1585-87 гг. отмечают 9 деревень и 81 пустошь, например: деревни Ронино (совр. дер. Рокино), Лычка (Лычно), пустоши Собино, Суседня (Соседно), Щеглино (Щегли), Подборовье, Мошнино, Великое Поле и Порскова (дер. Великое Поле и Порсково сняты с учета в 1973 г.), Глинница и Сватия (дер. Малые Глинки и Святые сняты с учета в 1967 г.).

По описи 1721 г., церковь святого Велико-

мученика Дмитрия в Моложанском погосте была приписана к Псково-Печерскому монастырю. Церковное вино, ладан и свечи в Дмитриевскую церковь производились от Псково-Печерского монастыря, а уголье – от крестьян. По духовным штатам 1764 г. храм был описан от монастыря и стал приходским. В 1828 г. в Моложанском погосте выстроили новый храм. В «Справочном указателе соборов и церквей...» за 1867 г. о нем сказано: «Церковь Св. Великомученика Димитрия Солунского в Моложанском погосте. Когда устроена, неизвестно, деревянная». В 1867 г. при церкви было 182 приходских двора с 1906 жителями. В 1870 г. этот храм сгорел, вместо него возвели другую деревянную церковь с колокольной в то же имя. К ней были приписаны: часовня Пророка Ильи в дер. Адамово (сохранилась в очень ветхом состоянии), Анастасиевская часовня в дер. Собино и Никольская часовня в дер. Княжицы (две последние не существуют). Ильинская часовня в дер. Адамово была отремонтирована после войны, она действовала до конца 1960-х гг., пока не обезлюдела деревня. Стены часовни еще сохраняются, а вот кровля уже рушится. По воспоминаниям старожилов, в 1940 г. Дмитриевскую церковь закрыли и превратили в клуб. В 1941 г. при отступлении наши саперы заминировали бильярд, стоявший в церкви, в надежде, что взрыв произойдет по приходу в храм немцев. Но по неосторожности церковь взорвалась вместе с нашими солдатами, причем погибло несколько проходивших мимо беженцев. Сейчас на кладбище Моложанского погоста, обнесенном полуразрушенной валунной оградой, сохраняется фундамент храма, сложенный тоже из валунов. Не так давно на месте церковного алтаря одним из местных жителей был установлен деревянный православный крест.

В XIX в. в Моложанском приходе, там, где после Великого раскола появились приверженцы старообрядчества, были выстроены две единоверческие церкви. Богослужение в них проходило по правилам учрежденного в 1800 г. единоверия, т.е. по старым книгам, но с обязательным подчинением епархиальному архиерею греко-российской церкви. С 1836 г. староверцы, перешедшие в единоверие, из деревень Кубасово, Большая Соседня, Старые Моложаны, Пожигово, Подборовье, Чернево, Портно, Запорово, Лющик и Берданово относились к

приходу единоверческой церкви в селе Загорский Ям Псковского уезда Псковской губернии. С разрешения Святейшего Синода 8 мая 1843 г. выстроенный единоверцами в дер. Кубасово молитвенный дом был освящен как церковь во имя Святителя Николая Чудотворца, которую приписали к Загорской единоверческой церкви. 27 июня 1866 г. храм передали в С.-Петербургскую епархию. По метрическим книгам, с 1874 г. в Кубасово существовал свой приход, при котором, например, в 1899 г. было 57 дворов и 282 прихожанина. Деревянный храм с колокольной стоял на территории существующего по сей день деревенского погоста. После 1917 г. единоверие постепенно стало уходить в прошлое, а церковь Николая Чудотворца в Кубасово стала обыкновенным православным храмом. В годы оккупации закрытая перед самой войной церковь вновь стала действующей благодаря усилиям пастырей Псковской Православной Миссии. При отступлении немцы сожгли храм. На сегодняшний день от него остался лишь фундамент.

В 1885 г. в волостном центре Соседненской волости - селе Соседно возвели вторую единоверческую церковь во имя Введения во храм Пресвятой Богородицы, при которой, по метрическим книгам, в 1890 г. был открыт самостоятельный приход. В «Памятной книжке по С.-Петербургской епархии» за 1899 г. записано: «Церковь деревянная, с таковою же колокольной, построена в 1885 году». В 1899 г. при храме было 73 двора и 403 прихожанина. Псковский окрисполком 3 января 1937 г. постановил: «Учитывая ходатайства большинства граждан Соседненского сельсовета о закрытии церкви в деревне Соседно и принимая во внимание отсутствие заявления со стороны верующих, как о принятии церковного здания, так и возражений против закрытия церкви, - Соседнинскую церковь, не состоящую на учете Главнауки, закрыть». До наших дней Введенский храм не сохранился, он был уничтожен во время войны.

Центр Заклинской губы – погост Заклинье возник на возвышенном месте, недалеко от реки Курей. Название погоста произошло от существовавших в те далекие времена ландшафтных условий. Клином в старину называли небольшой участок леса. Наиболее ранние сведения о Заклинье в письменных источниках относятся к 1440-1447 гг. По описям 1585-87 гг., здесь находились деревянная Покровская цер-

ковь и 4 двора причта. За «Покрова Пречистые Богородицы, что в Заклинье на погосте» значилась пустошь Горушка. Из ныне существующих населенных пунктов в писцовой книге 1585-87 гг. значатся: деревни Моруево (совр. дер. Мурово), Поречье, Решилово (Рошелево), Середка и Кузнецово, пустоши Серебряное (совр. дер. Серебрено), Новоселье и Могутово, а из обезлюдевших в 60-70-е г. – пустоши Пикалево, Мелница (Меленка), Луг (Луг-Лог), Каменное (Камень), Перегреб и Нежилово. Упомянутая пустошь Новоселье сейчас является деревней, она находится в двух километрах от села Новоселье. По названию этой деревни станция Кубловская Варшавской ж. д., открытая в 1854 г., вскоре была переименована в станцию Новосельскую (Новоселье). Деревня Страхоново, вошедшая после войны в черту поселка Новоселье на правах улицы Старое Страхоново, упоминается в описях 1585-87 гг. как пустошь Страханово «за Дмитрием же за Лазоревым».

В «Справочном указателе соборов и церквей...» за 1867 г. значится: «Церковь Покрова Пресвятыя Богородицы в Заклинском погосте. Когда устроена, неизвестно, деревянная». К сожалению, более поздних сведений о Заклинском погосте обнаружить не удалось. По воспоминаниям старожилов, предположительно в конце XIX или начале XX веков рядом, за кладбищенской оградой был построен второй деревянный храм во имя Казанской Божией Матери. Из-за переполненности приходского кладбища рядом, на возвышенном месте было открыто второе кладбище, где возле входа стояла часовня. К Покровской церкви были также приписаны часовня во имя Вознесения Господня в деревне Заполье (не сохранилась) и Ильинская часовня в деревне Середка. После войны сожженную немцами Ильинскую часовню вновь отстроили, в конце 1980-х гг. ее возобновили, сейчас часовня работает по требованию. В 1929 г. Казанская церковь сгорела от прямого попадания шаровой молнии. Оставшуюся Покровскую церковь перед самой войной закрыли и планировали приспособить под клуб. По воспоминаниям старожилов, в годы войны она вновь стала действующей. Кроме того, на станции Новоселье с разрешения немецких оккупационных властей была выстроена деревянная Покровская церковь (предположительно на

том месте, где сейчас стоит здание волостной администрации). Храмы в Заклинье и Новоселье были сожжены немцами при отступлении. После войны камни от ограды, окружавшей приходское Заклинское кладбище, растащили местные жители. От Покровской церкви сохранилась лишь небольшая груда булыжников, а от Казанской церкви – фрагмент западного крыльца. Сейчас на Заклинском кладбище, на месте двух церквей, поставлены деревянные православные кресты.

Самая северная губа Заклинской засады – Псколянская (Псковлянская) – тянулась узкой полосой вдоль реки Псковы до самых ее верховьев и называлась по озеру Псколянскому. В писцовых книгах 1585-87 гг. упоминается деревня Князево – это ныне существующая дер. Княжицы. Почему же у деревни такое название? Оказалось, что жители дер. Княжицы до сих пор бережно хранят предания о том, что здесь бывал князь Александр Невский, собирая воинов для сражений. До сих пор исследователям с достоверной точностью не удалось локализовать погост Псколянской губы. Предположительно, он находился в окрестностях деревни Князево. Действительно, около дер. Княжицы сейчас сохраняется старинное кладбище. По описям 1585-87 гг., на погосте Псколянской губы стояли деревянная церковь Николы Чудотворца, 4 двора причта и один бобыльский двор. За Никольской церковью значились земли не только в Псколянской губе, но и в соседних Полицко-Жеглицкой губе и в Белской губе Белской засады. Например, писцовая книга гласит: «Николы Чюдотворца, что в Псколянской губе на погосте, пус. Полоски на реке на Пскове...» В описании Белской губы имеется интересная запись: «В Белской губе в Ондрееве поместье Базарова... место мелничное на Пскове реке, была мельница на его на одном берегу, а другой берег тое мельницы притька церковная, что в Псколянской губе... за притьку к Николу Чюдотворцу мололи на просвиры ржи на год по 20 четвертей».

Одна из деревень Псколянской засады – Олкатово на реке Пскове впервые упоминается в 1520 г., когда ее по царской жалованной грамоте отписали от Крыпецкого монастыря в казну. По описям 1585-87 гг., в Псколянской губе существовали два сельца, пять деревень и 32 пустоши. Например, «за головою за стрелецким за Григорием за Огаревым» значились

сельцо Гайково, 4 деревни и 8 пустошей, а «за псковским подьячим за Василием за Ивановым сыном Воинова» - сельцо Пяшино и 8 пустошей. Из других населенных мест упоминаются: деревня Сморково (снята с учета в 1977 г.), пустоши Вывод (дер. Выводы снята с учета в 1977 г.) и Поротна (дер. Поротно снята с учета в 1976 г.). Псколянская губа перестает упоминаться в источниках с 1646 г. Это говорит о том, что к тому времени она перестала существовать, а ее земли отошли, скорее всего, к соседней Моложанской губе. Исчезновение Псколянской губы, возможно, связано с разорением церкви Николая Чудотворца в Смутное время, когда многие храмы были сожжены шведами. По прошествии какого-то времени около погоста Псколянской губы возник Княжицкий мужской монастырь. Этот монастырь вместе с дер. Княжичи упоминается в писцовых книгах 1620-х гг. Митрополит Евгений (Е. А. Болховитинов) в «Истории княжества Псковского...» упоминает Княжицкий мужской монастырь в Княжицком погосте, находящийся от Пскова к северу в 30 верстах, и сообщает, что он был упразднен при Штатах 1764 г. Через шесть лет после упразднения монастыря, в 1770 г. деревянную Никольскую церковь перевезли из деревни Княжичи в Мельницкий погост на место сгоревшей там церкви и переосветили во имя Св. Архангела Михаила. В Мельницком погосте она простояла до 1868 г., пока на ее месте не выстроили каменный храм. В 1884 г. на месте Княжицкого монастыря, рядом с деревней Княжичи была поставлена часовня Николая Чудотворца, которая не сохранилась до наших дней. До сих пор местное население называет мужчин из деревни Княжичи «княжицкими монахами».

Новгородские погосты

Первые храмы в лужских погостах появляются в XIV- XV вв. Так как местность была богата лесом, церкви тогда строились деревянными, клетского типа. В новгородских описях за 1498 г. в пределах современных границ Стругокрасненского района упоминаются шесть погостов Шелонской пятины – Щирской, Быстревский, Логовещенский, Хмерской, Боротенский и Чайковский (Чайковичи). По писцовому счету 1499-1501 гг. на территории этих шести погостов находилось 349 жилых деревень с 926 дворами, 8 пустых деревень и 4 пустоши.

Исходя из принятого профессором А. А. Кауфманом среднего состава новгородского двора того времени примерно в 6 душ, можно предположить, что общее население шести погостов составляло около 5600 человек. Кроме того, несколько стругокрасненских деревень относилось в то время к Павскому, Лосицкому и Которскому погостам.

Щирской (Щырской) погост Шелонской пятины впервые упоминается в описях за 1498 г. Он возник на берегу Щирского озера, известного в ранних летописях под названием «Скир» (от др.-скандинавского Skir – «чистый»). В описях за 1498 г. говорится: «Великого князя погост Щирской, а на нем церковь Егорей Великий, а людей нетяглых: двор поп Иван, двор дьяк церковный Якуш, двор сторож Онуфрейко, двор проскурница Лукерья». По писцовому счету 1498-1501 гг. к Щирскому погосту относились 84 деревни со 177 дворами, 5 пустых деревень и одна пустошь. В населенных дворах жили 258 «людей» - взрослых работников мужского пола. На территории Щирского погоста проживало около 1100 человек. После падения Великого Новгорода, кроме великого князя, землями в Щирском погосте владели московские помещики Истома Нащекин, Семен Воронин, Василий Лодыгин, Сувор Назимов, Судок Линева, Ивашко Щулеников и новгородские своеземцы (мелкие вотчинники. – А.Е.) Ивашка Мосеев, Васка Есипов, Ивашка, Гридя и Оксинья Безгачевы и др. В описях 1498 г. упоминаются многие существующие сейчас деревни – Лог «у озера у Щиру» (совр. дер. Щир), Сквородка, Кочегоща (Кочегоще), Перехода (Перехожа), Заозерье, Кириково, Горка (Горушка), Бобовица (Бобовище), Тужерино, Добрила у часовни (Добриво), Горка Квашенкина «на рубеже на Псковском» (Красная Горка), Бродско (Бровск), Выборово, Обод, Нешова (Нишева), Ждана (Ждани), Рагозино, а также деревни, исчезнувшие в советское время, - Зачеренье, Лютая «на реце на Лютой» (Люта), Исаково, Овцино, Щаницы, Голубско, Миложа, Понашбор, Крокшино (Крукшино). Упоминается и деревня Струги, давшая название поселку Струги Красные.

Между 1498 и 1582 годами на острове Черного (Вязковского) озера был основан Черноозерский мужской монастырь. В описях 1582 г. сообщается: «На погосте на Щиру монастырь

на озере на Черном на острове, от Литовских людей зжен и воеван. А на пожарище осталось: церковь древена Никола Чудотворец, стоит без пенья, да место, что была другая церковь Живоначальныя Троицы. А кельи пожгли Литовские люди, а игумена и братию побили и в полон поимали». По описаниям 1628 г., монастырь был сожжен шведами, а затем восстановлен и приписан к новгородскому Духову монастырю. По Штатам 1764 г. его упразднили. В 1996 г. группа энтузиастов установила в западной части острова, где находилась обитель, православный крест и икону. Ранее весь остров состоял в составе Стругокрасненского района, с 1 января 2006 г. его восточную часть отнесли к Плюсскому району.

По описям 1582 г., в Щирском погосте значилась церковь Воскресения Христова и пустые дворовые места: Попово, Дьячково, Пономарево да Проскурицино. В последующие столетия в Щирском погосте возводились новые храмы, о которых ничего не известно. В 1834 г. статским советником Ф. Г. Лазаревым-Станицевым здесь была построена каменная церковь Воскресения Христова с приделами Симеона Богоприимца и мученицы Дарии, сохранившаяся до наших дней в руинированном состоянии. В 1867 г. при храме состояло 437 приходских дворов с 3342 жителями, а в 1899 г. – 636 дворов и 3907 прихожан. Часовен в приходе было пять. Одна из них находилась в имении Бровск. В дер. Посадница стояла часовня во имя Николая Чудотворца (впервые упоминается в 1862 г.). В годы войны она сгорела, а после войны была отстроена заново. В 1955 г. при выселении деревни Никольскую часовню разобрали, а из ее бревен построили школьные мастерские в Стругах Красных. Месторасположение других приписанных к Щирской церкви часовен удалось выяснить со слов старожилов. В дер. Сквородка находилась Ильинская часовня. В дер. Заполье, где издавна отмечали в качестве престольного праздника день перенесения мощей благоверного князя Александра Невского, была часовня во имя этого святого. В дер. Рычково существовала часовня Михаила Архангела. По преданию, она была поставлена над камнем в виде человеческой головы и с надписью «Михаил», который случайно нашел местный житель. Ни одна из вышеперечисленных часовен не сохранилась до наших дней.

Щирская Воскресенская церковь была закрыта 9 ноября 1936 г. В годы оккупации немцы устроили в храме конюшню. После войны одно время в храме был склад зерна, потом он долгое время пустовал. В начале 90-х годов для реставрации Воскресенской церкви были построены строительные леса, но на этом дело и закончилось. Оставшаяся без кровли и окруженная полусгнившими лесами, она продолжает разрушаться. Воскресенская церковь находится в окружении приходского кладбища. Еще до революции из-за переполненности этого кладбища рядом было открыто второе. Декор церкви типичен для позднего классицизма. Четверик ранее завершался полусферическим куполом на круглом барабане. Западный фасад украшает выступающий монументальный портик. Над притвором возвышается двухъярусная колокольня, которая раньше венчалась высоким шпилем. На территории просуществовавшего до 1775 г. Щирского погоста сейчас располагаются Марьинская волость, городское поселение Струги Красные (без большей части территории полигона) и несколько деревень Сиковицкой и Новосельской волостей.

В начале XX в. в Яблонецкой волости, во Владимирском летнем лагере (ныне – поселок Владимирский Лагерь) была выстроена деревянная воинская церковь. Предположительно ее освятили во имя Великомученика Георгия, а закрыли вскоре после революции. К этому храму была приписана часовня Серафима Саровского, которую возвели на территории артиллерийского полигона в 1905 г. Часовня Серафима Саровского сохранилась до наших дней и с 1995 г. является действующей. В 1905 г. на станции Струги-Белая на деньги купца Д. П. Павлова была построена деревянная Успенская церковь. В ее приход вошли жители станционного поселка. Известно, что с августа 1918 г. по июль 1919 г. в храме служил священник Павел Григорьевич Дмитровский, ставший в 1945 г. архиепископом Таллинским и Эстонским. Перед самой войной Успенскую церковь закрыли, но сразу после оккупации в 1941 г. при содействии Псковской Православной Миссии она вновь открылась для богослужений. В середине декабря 1941 г. введение нового (григорианского) стиля по требованию немецких властей вызвало в Стругах Красных бурный протест верующих. Немецкий комендант за отказ от совер-

шения празднования Рождества Христова в Успенской церкви по григорианскому календарю угрожал мерами воздействия священнику, который, не желая нарушить церковного порядка, покинул Струги Красные. После того как конфликт был улажен, в храме служил протоиерей Анатолий Кушников. Сразу после освобождения поселка в 1944 г. Успенскую церковь закрыли и разместили здесь школу, а с 1962 г. – районную библиотеку. В 2005 г. она снова стала действующей, сейчас ведется восстановление ее главы. В будущем храм будет полностью реконструирован по проекту архитектора В. И. Бессонова.

Территорию, на которой расположены Сиковицкая и Симанологская волости, в древности занимали земли Быстреевского погоста. Писцовая книга 1498 г. отмечает Никольскую церковь в Быстреевском погосте и Флоро-Лаврскую церковь в сельце Узмена. «Погост Быстреевский великого князя, - гласит писцовая книга, - что был Пречистые Щилова монастыря, а на нем церковь Никола Велики... На погосте ж нетяглые: дв. поп Иван, дв. дьяк Федко, дв. сторож Михал». О сельце Узмена, где стоял господский двор, сказано: «Волостка Васильевская Исакова сына Федотына за Иваном за Лугвеневым сельце Узмена, а в нем церковь Фрол святый: дв. в болшем человек его Малец, дв. Демидко ключник, дв. Зык, дв. Аргун, дв. Шибут. Да в том же сельце нетяглые: дв. поп Зинов, дв. дьяк церковный Фомка». По писцовому счету 1498-1501 гг., к Быстреевскому погосту относились 44 деревни с 99 дворами, в селениях погоста жили 154 человека из числа взрослых работников мужского пола. На территории Быстреевского погоста проживало около 600 человек. После 1478 г. землями здесь владели великий князь и московские помещики Палка, Ондрейко, Сенка и Михаил Симанские, Иван Лугвенева, Данило Ветряной, Онтон Мисинов, Непорядня Воробьев, Осока Борцов и др. Из деревень, относящихся к Быстреевскому погосту, в описях за 1571 г., например, упоминаются: Высокое, Подол, Борок, Новинка, Заречье, Гаврилова Гора, Рожник, Река, Лютая, Игаево, Прусово, Дубок, Плавково, Кириловичи, Записенье, деревня у Часовни, Давыидово, Зовка, Заребинья, Курьско, Домкино. Многие деревни существуют и поныне. По названию существовавшей в средневековье деревни Кочебу-

жа сейчас называется самая высокая точка Стругокрасненского района – гора Кочебуж.

Писцовая книга 1571 г. фиксирует на территории, относившейся к Быстреевскому погосту, уже пять церквей. Из описей видно, что первоначально Быстреевский погост с Никольской церковью находился на берегу озера Каменка: «На погосте на Быстрееве храм Никола Чудотворец на озере на Каменки: дв. поп, дв. дьяк, дв. проскурница, дв. пономарь». У Узменской Фроло-Лаврской церкви к тому времени появился придел на хорах во имя Сергия Радонежского чудотворца: «За Ондреем за Семеновым сыном Лугвенева. Селцо Узмена: дв. большой Ондрей сам живет, в том же сельце храм Фрол и Лавр да на полатех Сергей Чудотворец». Два соседних сельца - Озерева и Дворица, где стояли господские дворы, тоже имели свои церкви – Рождества Пресвятой Богородицы и Преображения Господня. О церкви в селе Озерева в описях за 1571 г. говорится: «За Миром за Гамовым сыном Тыртова. Селцо Озерева, по старому писму 3 обжи, а в селе церковь Рождества Пресвятыя Богородицы: дв. помещиков пуст, дв. крестьянской пуст... Да в том же селе дв. попов, дв. дьяков, дв. проскурницын». О Спасо-Преображенском храме в сельце Дворица имеется следующая запись: «За Олександром за Дементеевым сыном Воробьина отца его поместья. Селцо Дворица: дв. большой, в сельце церковь Преображенье Спасово, а за двором люди ево: дв. Бориско Остафьев, дв. Сенка Мосягин, дв. Иванко Васильев, дв. поп, дв. дьяк, дв. проскурница...» Современная деревня Симанский Лог называется по имени помещиков Симанских, которым еще в 1498 г. в Быстреевском погосте принадлежали несколько деревень. Писцовая книга 1571 г. зафиксировала в сельце Лог Ильинскую церковь: «За Брагой, да за Салтаном, да за Микулой за Огарковыми детми Симансково. Селцо Лог воопче з Дементеем с Кашиным сыном Симансково, в сельце храм Илья Пророк...»

После Литовского разорения многие деревни были сожжены, а церкви разорены и разграблены. По описям 1582 г. значились церковь Николая Чудотворца в Быстреевском погосте и церковь в селе Лог. Церкви в селах Узмена, Озерева и Дворица были сожжены «литовскими людьми». После Смутного времени осталась только Никольская церковь в Быстре-

евском погосте. Сохранившийся до наших дней деревянный храм Николая Чудотворца Быстревского погоста был построен в 1770 г. на месте более ранней церкви 1689 г. Известно, что в 1867 г. он капитально ремонтировался. К Никольской церкви были приписаны шесть часовен (в пределах современных границ района): Флора и Лавра в дер. Узьмино, Успения Пресвятой Богородицы в дер. Озереве, Петра и Павла в дер. Рожник, Дмитрия Солунского в дер. Подол, Флора и Лавра в дер. Сафронова Гора и часовня в дер. Рокино. До нашего времени сохранились только две последние. Часовня в дер. Подол существовала в ветхом состоянии до 1960-х гг. Часовня в дер. Сафронова Гора была построена в 1905 г. вместо прежней, стоявшей на другом месте, на старом кладбище, она никогда не закрывалась и сохранилась до наших дней благодаря жителям деревни. В Рокинской часовне служили в Рождественскую пятницу и в праздник Спаса Преображения, раньше здесь сохранялась старинная икона Параскевы Пятницы. В давние времена дер. Рокино дважды горела, ее перенесли на новое место, во спасение деревни и была построена часовня. В 1960-х гг. ее перестроили, потом она закрывалась на некоторое время, а сейчас работает в летнее время, когда приезжают дачники.

Закрытая до войны и открытая в годы оккупации Никольская церковь действует по сей день. Окруженная старыми деревьями, она находится на возвышенном месте около деревни Гаврилова Гора. Приходское кладбище обнесено кирпичной оградой с деревянными воротами. Храм представляет собой клетскую церковь, состоящую из куба четверика с примыкающими с запада трапезной, папертью и небольшим открытым крыльцом. Четверик имеет четырехскатную кровлю и венчается небольшой главой на граненой шее. Восьмериковая двухъярусная колокольня над папертью завершается шатровой кровлей. В 1977 г. Никольская церковь была обследована и обмерена псковским архитектором-реставратором С. П. Михайловым.

В селе Творожково Узьминской волости с 1865 г. существовала Троицкая женская община, основанная помещицей А. Ф. фон Розе (в монашестве Ангелина). В 1875-1882 гг. здесь был построен каменный пятиглавый Свято-Троицкий собор с колокольней. В 1887 г. общи-

ну обратили в Творожковский Свято-Троицкий женский монастырь, который имел в Санкт-Петербурге два подворья. Монастырь окружала каменная ограда со Святыми воротами и часовней, в 1866 г. здесь была освящена домовая Скорбященская церковь. В 1928 г. закрыли обитель, а в 1931 г. оставшийся Троицкий храм. В середине 1990-х гг. монастырь пытались восстановить, но жизнь здесь начала возрождаться только в 2000 г. Сейчас в Творожковском женском монастыре заканчивается восстановление Троицкого храма с нижним приделом Иоанна Предтечи, заново возведены на прежнем месте колокольня и деревянная двухэтажная церковь Скорбящей Божией Матери, на острове Дубенского озера построена деревянная церковь Николая Чудотворца.

Писцовая книга 1498 г. сообщает о Логовещенском (Логовешенском, Логовещском) погосте при реке Курее: «Погост Логовещской, великого князя, а на нем церковь Покрова Пречистые, а людей нетяглых: дв. поп Иван, дв. Сенка дьяк, дв. сторож Исаак, дв. проскурница Анна. . .» В сельце Велени по описям 1498 г. значится церковь Параскевы Пятницы: «Селцо Велени, а в нем церковь Пятница святая. . . Да в том же сельце нетяглые: дв. поп Яков, дв. дьяк Тарас». По писцовому счету 1498-1501 гг. к Логовещенскому погосту относились 64 деревни со 181 двором, одна пустая деревня и 3 пустоши. Из «людей» в населенных дворах жили 284 человека. На землях Логовещенского погоста проживало около 1100 человек. Деревнями, кроме великого князя, владели московские помещики Ондрейка, Олешка и Лучка Крапивины, Иван Мосеев, Ондрюшко и Михаль Шишкины и др. Позже по соседству с Логовещенским погостом, на другом берегу реки Курей возникла деревня Луговец (Луговещень, Логовеще). Из существующих ныне деревень, относящихся к Логовещенскому погосту, в описях за 1498 г., например, упоминаются: сельцо Велени, деревни Комарино, Новоселье (с 1979 г. часть деревни Лудони), Щырско (Щирск), Ягодное (Ягодно). Многие деревни этого погоста, упоминаемые в 1498 г., были выселены в до- и послевоенное время при расширении артиллерийского полигона: Дуброва (Дуброво), Букино, Коневичи (Коневичи), Захонье, Лохово, Пашково, Жупаново, Горка, Буянщина (Буянщина), Обод, Добрый Бор, Посаднича Гора (Посадница), Хотяша (Котяжи), Селища, Курьско (Курско), Вотцкое (Воцко).

Сведения о Покровской церкви в Логовещенском погосте и церкви в селе Велени есть в описях 1582 г. Просуществовавший до 1775 г. в качестве административного округа Логовещенский погост упоминается в сказках о помещиках Шелонской пятины за 1711 г. К концу XVIII в. Покровской церкви в Логовещенском погосте уже не существовало. Большинство деревень отошло к приходу церкви в селе Велени, остальные были приписаны к Щирской, Гагринской и Хмерской церквям. Когда конкретно исчезла Покровская церковь, в Смутное время или позже, об этом сведений найти не удалось. Ни в описании Санкт-Петербургской губернии за 1838 г., ни в «Справочном указателе соборов и церквей...» за 1867 г. церковь в Логовещенском погосте не значится. В «Историко-статистических сведениях о Санкт-Петербургской епархии», выходящих в 1880-е гг., указывается, что в дер. Логовещи существовала часовня. Новый каменный храм из красного кирпича в Логовещенском погосте был выстроен в 1906 г. Его освятили во имя Введения во Храм Пресвятой Богородицы и приписали к Веленской церкви. С 1 января 1908 г. 16 деревень, состоявших в приходе Веленской Знаменской церкви, отошли к Логовещенской церкви. Самостоятельный приход здесь открылся 7 ноября 1912 г. К сожалению, тех старожилов, кто мог бы описать Логовещенскую Введенскую церковь, найти не удалось. Известно лишь то, что ее закрыли в конце 1930-х годов, а в 1943 г. церковь сожгли немцы. После войны целый кирпич от церкви разбирало местное население для своих нужд. В 1924 г. был организован Логовищенский сельсовет, который в 1927 г. вошел в состав Стругокрасненского района, а в 1948 г. был упразднен в связи с расширением территории артполигона. Все деревни Логовещенского сельсовета выселили. Сейчас это по-прежнему территория артполигона, относящаяся к городскому поселению Струги Красные. На месте Логовещенской церкви осталась гора мусора и обломков, поросшая деревьями и кустарником. Рядом сохраняется заросшее бывшее приходское кладбище. В одну из экспедиций нам удалось расчистить фрагмент церковной кладки и цоколь, выложенный из гранитных камней.

Упомянутая в 1498 г. церковь Параскевы Пятницы в селе Велени не раз перестраива-

лась. В 1764 г. помещик села Березы коллежский ассессор Иван Иванович Крекшин перевез в Велени из Березского погоста (именно в 1764 г. здесь началось строительство нового храма. — А.Е.) деревянную Знаменскую церковь и поставил ее на место ранее сгоревшего храма. В 1850 г. ветхую Знаменскую церковь разобрали, а на ее месте помещица Иванова выстроила новый храм с приделом Николая Чудотворца. В «Справочном указателе соборов и церквей...» за 1867 г. об этом храме сказано: «Церковь Знамения Пресвятой Богородицы в селе Велени. Устроена 1850 г., деревянная». В приходе было 347 дворов и 2348 прихожан. В 1882 г. эта церковь тоже сгорела. На ее месте в 1884 г. возвели последнюю деревянную Знаменскую церковь. Закрытая перед войной, церковь вновь открылась в годы оккупации. После войны храм приписали к Хрединской церкви. Он действовал до 1958 г., после этого здесь три года хранили совхозное зерно, затем он стоял пустой. В июне 1995 г. Веленская церковь сгорела от удара молнии. Сейчас в деревне Велени на небольшом обсаженном березами заросшем кладбище, где раньше хоронили священников и богатых прихожан, видны остатки кирпичного церковного цоколя, а на месте церковного алтаря поставлен металлический православный крест с иконкой.

Еще с 1396 г. на стыке границ Логовещенского, Которского и Боротенского погостов существовала мужская обитель на реке Омуге — Феофилова пустынь. Обитель просуществовала три с половиной века, будучи приписанной вначале к Посолодинскому, а затем к Розважскому монастырям. В 1577-1589 гг. называлась Успенская и Богоявленская Феофилова пустынь. По описям 1628 г., в монастыре стояла деревянная Успенская церковь, в начале XVIII века она сгорела, и на ее месте в 1712 г. поставили другую деревянную церковь с тем же наименованием. По Штатам 1764 г. Феофилову пустынь упразднили, а Успенский храм обратили в приходский. В его приход вошли несколько деревень Которского и Боротенского погостов. В 1823 г. храм разобрали за ветхостью и построили на новом месте временную деревянную Успенскую церковь, без колокольни. Тогда же рядом была возведена каменная церковь с колокольней во имя Успения Пресвятой Богородицы с двумя приделами. В 1824 г. на освящении деревянного и каменного храмов присутствовал Император Александр I.

В «Памятной книжке по С.-Петербургской епархии» за 1899 г. о приходе говорится: «Две церкви, одна каменная, другая деревянная, построены в 1823-1824 годах. В первой три престола: Успения Божией Матери, прп. Феофила и св. блгв. вел. кн. Александра Невского, во второй один – Успения Божией Матери. К церкви приписано 7 часовен». Одна из часовен находилась в дер. Дергины, она сгорела во время войны. В 1899 г. при храме состояли 331 двор и 1845 прихожан. По воспоминаниям старожилов, каменный Успенский храм закрыли в 1931 г., в его здании устроили клуб, но в период оккупации богослужения здесь возобновились. В 1944 г. он сильно пострадал, а после войны местное население продолжило его разрушение, растаскивая кирпич от развалин для своих нужд. О судьбе деревянной Успенской церкви ничего не известно. Сейчас в дер. Феофилова Пустынь сохраняется только опирающаяся на четыре столба центральная часть каменной Успенской церкви, увенчанная сводом купола.

На самой окраине Стругокрасненского района, в Марьинской волости, на берегу Хмерского озера находится бывшее приходское кладбище Хмерского погоста. Сразу за кладбищем стоит знак «Плюсский район». Озеро Хмер растянулось вдоль трассы Струги Красные - Плюса почти на километр. Около его западной оконечности видны остатки кладбищенской ограды из валунов, внутри место, поросшее кустами сирени, – здесь стояла деревянная Ризположенская церковь. На другом конце разросшегося кладбища посреди груды кирпичных обломков стоит фрагмент южной стены Покровской церкви – все, что от нее осталось после взрыва, устроенного немцами в 1943 г. Существовавшая рядом деревня Хмер была снята с учета в 1983 г., последний дом перевезли отсюда в соседнюю деревню Пятчино. В писцовой книге 1498 г. о Хмерском погосте сказано: «Погост Хмерской великого князя, а на нем церковь Илья святой, а людей нетяглых: дв. дяк церковный Ивашко, дв. проскурница Машка, дв. сторож Сенка да двор игуменской пуст. Под погостом же озеро Хмер». Согласно писцовому счету 1498-1501 гг. на землях погоста находились 63 деревни со 191 двором, в которых жили 260 «людей», и 2 пустые деревни. Всего здесь проживало около 1150 человек. Сейчас большинство деревень Хмерского погоста находится на территории Плюского

района. Из стругокрасненских деревень, относящихся сейчас к Марьинской волости, в описях 1498 г. упоминаются: Страшево, Машутино, Гостыца (совр. дер. Пламя), Пятшино (Пятчино), Жидошино (Жидищино), Березица, Прусы (Пруссы). По сказке 1745 г. усадище Гостицы было записано за Посолотиным монастырем. По «подъезжим» книгам 1576-77 гг. в Хмерском погосте значится Ризположенская церковь. Сразу после Литовского разорения писцовая книга 1582 г. отмечает: «Погост Хмерской на озере на Хмере, на царя и великого князя земле, зжен и воеван... а на погосте церковь Положение честных риз Пречисты Богородицы». В смутное время церковь была сожжена шведами, об этом записано в дозорной книге земель Шелонской пятины 1628-29 гг.: «Погост Хмерской на озере на Хмере, а на погосте место церковное, что словоет церковь Пресвяты Богородицы Риз Положенье, да на погосте же четыре места церковных: попов, дьячков, пономарев, проскурницыно...» Позже Ризположенский храм отстроили заново. О нем есть сообщение за 1710 г.: «Погост Хмерской. На том погосте церковь Положение Честных Риз Пресвяты Богородицы деревянная. А та церковь построена на церковной земле». В 1712 г. была построена последняя Ризположенская церковь, которая простояла до 1943 г. В 1748 г. при храме было 198 приходских дворов. В 1795 г. к приходу Гагринской церкви отошли дер. Созоново, Замошье, Курско, Вотцо и Добрый Бор (в 1955 г. они были выселены в связи с расширением артиллерийского полигона). В «Списках населенных мест» за 1862 г. указывается, что в дер. Вотцо была часовня, о ее судьбе ничего не известно.

Деревянная Ризположенская церковь стояла на кладбище, обнесенном валунной оградой. В 1843 г. в Хмерском погосте, за пределами кладбищенской ограды была построена каменная церковь Покрова Пресвятой Богородицы, ставшая приходской. В «Памятной книжке по С.-Петербургской епархии» за 1899 г. о ней говорится: «Церковь каменная, с таковою же колокольней, построена в 1843 году тщанием помещика Николая Ивановича Христовского, освящена 11 ноября 1843 года. Вторая церковь деревянная, ветхая, однопрестольная – Положения Честныя Ризы Божия Матери, освящена 24 января 1712 года. К церкви приписаны две часовни...» В 1899 г. при храме состояло 290 дворов и

2300 прихожан. К Покровской церкви была приписана часовня Святителю Тихона Задонского в дер. Машутино. В «Кадастре достопримечательных природных и историко-культурных объектов Псковской области» указано, что эта часовня была построена в 1949 г. Скорее всего, тогда ее капитально отремонтировали, потому что старожилы дер. Машутино утверждают – часовня Святителю Тихона Задонского существовала уже в начале XX в. Из-за вымирания деревни Машутино часовня уже лет двадцать как не действует и к сегодняшнему дню находится в крайне ветхом состоянии, ее шатровая кровля венчается главкой, а вокруг основного объема устроена открытая обходная галерея.

В 1900 г. во время подвижных сборов войск Санкт-Петербургского военного округа около Хмерского погоста в составе одной из батарей останавливались Великие князья Михаил Александрович и Андрей Владимирович. Последний в своих воспоминаниях, которые были опубликованы совсем недавно, писал о посещении Хмерского погоста и Ризположенской церкви, правда, ни словом не обмолвился о Покровской церкви: «Кроме очень старой церкви и нескольких маленьких домов, кругом не было жилья на много верст. При церкви жил старенький священник... После угощения он повел гостей осмотреть церковь. Внутреннее убранство здесь было бедным и примитивным: бревенчатые стены, простой иконостас, очень старые закопченные образа, а ризы из простого, грубого холста». Старожилы дер. Пятчино подтвердили, что в Хмерском погосте вплоть до войны сохранялись две церкви – приходская Покровская и кладбищенская Ризположенская. Их фотографии, сделанные в 1920-х гг., опубликованы в книге «Лейб-гвардии конная артиллерия в Павловске...» Каменный Покровский храм был взорван немцами в 1943 г. Тогда же была сожжена и деревянная церковь Положения Честных Риз Пресвятой Богородицы.

В семи километрах от реки Ситни находится бывшее приходское Боротенское кладбище, на котором в руинированном состоянии сохраняется Покровская церковь. Раньше рядом с погостом находилась уже давно исчезнувшая деревня Боротно. Боротенский (Боротненской, Боротинский) погост впервые упоминается в новгородской писцовой книге 1498 г. В писцовых книгах 1499-1501 гг. о нем сказано: «Погост Боротна, а на

нем церковь Егорей святый. На том же погосте дворы нетяглые: во дворе ключниче Федко дворник без пашни, дв. поп Кир, дв. дяк церковный Сеня, дв. проскурница Аксинья». По писцовому счету тех лет в Боротенском погосте было 42 деревни со 167 дворами, в которых жили 235 «людей». На его землях проживало около 1000 человек. После падения Великого Новгорода деревни Боротенского погоста, принадлежавшие Онтонуву монастырю и новгородским вотчинникам Микифору Хмелеву, Федору Шуйгину, Максиму, Фоме и Семену Стебловым, были записаны за великим князем, остальные – за московскими помещиками Федко Косицким, Ильей Квашниным и др. Деревни Видони, Межник, Взвяд, относившиеся в средние века к Боротенскому погосту, сейчас находятся на территории Новгородской области. Из стругокрасненских деревень в описях 1498 г. упоминаются: Ручьи (снята с учета в 1984 г.), Раменье, Похоня (дер. Похонь снята с учета в 1983 г.), Збуд, Дертина (Дертины), Лазуни, Горб (Горбы). В 1764 г. дер. Дертины и Похонь были приписаны к приходу Феофило-Пустынской церкви.

В писцовой книге 1582 г. о Боротенской Георгиевской церкви записано: «В Шелонской пятине погост Боротинский, а в нем села и деревни за князем и помещики и тетми боярскими, а на погосте церковь Егорий Святый стоит без пения». Георгиевская церковь в Боротенском погосте просуществовала до Смутного времени. В 1770 г. помещик Анисим Харламов выстроил другую церковь того же наименования. Антиминсы были освящены в 1778 г. архиепископом Гавриилом. Сохранившийся до наших дней в полуразрушенном виде каменный Покровский храм с Георгиевским приделом был возведен в 1802 г. В «Памятной книжке по С.-Петербургской епархии» за 1899 г. о нем говорится: «Церковь каменная, с таковою же колокольней, теплая. Построена в 1802 году помещиком Андреем Юрьевичем Овцыным. Престолов два: во имя Покрова Пресвятой Богородицы, второй – во имя Св. Великомученика Георгия Победоносца». В 1867 г. при храме было 270 приходских дворов и 2613 прихожан. В пределах современной территории Стругокрасненского района к Покровской церкви была приписана Успенская часовня в дер. Ручьи (не сохранилась). Закрытая перед самой войной Покровская церковь вновь стала действующей в годы оккупации, в начале 1960-х годов она окон-

чательно закрылась и с тех пор стояла пустой. Лет пять назад произошло обрушение кровли над четвериком Покровской церкви. Сейчас церковная глава лежит внутри храма среди обломков стропильной системы. На стенах еще видны изображения святых. В оформлении фасадов церкви использованы декоративные детали, типичные для классицизма начала XIX века. Лучшее сохранилось двухъярусная колокольня над притвором, увенчанная шпилем. Приходское кладбище ранее было окружено со всех сторон очень красивой кирпичной оградой, фрагмент которой сохранился с западной стороны. К северо-западному углу ограды примыкает часовня из красного кирпича. Раньше в таких часовенках перед погребением ставили покойников. Северный фасад часовни украшает выложенный из кирпича православный крест. Ее четырехскатная кровля наполовину сгнила. В ста метрах от кладбища сохранились стены неизвестной хозяйственной постройки из валунов и кирпича. Жители окрестных деревень до сих пор хоронят на Боротенском кладбище своих умерших родственников. Сейчас эти места составляют часть территории Хрединской волости.

Упомянутый в переписной оброчной книге 1498 г. Чайковский погост находился на высокой горе, недалеко от реки Кебь. При составлении карт Шелонской пятины дореволюционные исследователи писцовых книг А. М. Андрияшев и К. А. Неволин отнесли его к соседнему Ручайскому (Ручьевскому) погосту. Профессор А. А. Кауфман в 1915 г. выделил погост Чайковичи в самостоятельный административный округ. В переписной книге есть записи, говорящие об этом, например: «В Чайковском же погосте деревни Яковлевские Кирилова за Олешкою за Есюковым...» или «... в Порховском уезде, в Опотцком погосте и в Дубровенском и в Ручьях и в Чайковичях». По писцовому счету 1499-1501 гг. в Чайковском погосте было 52 деревни со 111 дворами, где проживали 152 человека из числа взрослых работников-мужчин. Всего население составляло около 650 человек. Описи за 1498 г. сообщают о Михаило-Архангельской церкви, стоявшей в Чайковском погосте: «В Чайковичях волость Семенова Федорова сына Самсонова за Олешкою да за Васюком же за Ивановыми детьми Коновницына. На погосте церковь Михаил Архангел». В описях 1498 г. упоминаются многие

ныне существующие деревни - Кебьско (совр. дер. Кебско), Липно, Заозерье, Подложье, Хотежно (Катежно), Кочевичи (Качерицы), Бородкино, Жабна (Жабенец), Гористицы (Гористо), Бочници Большие (Босницы), Полоски, Дворково (Дворьково), Негино, Печеное (Печеново), Озерка (Озереве), Радешка Малая и Радешка Большая (Радежа), Заполье, Замошье, Посткино, Яковле (Яковлево), а также деревни, исчезнувшие в советское время, Заречье, Яхново, Павликово (Павлюково), Ведрилово, Еремец (Еремицы), Нестерцово (Нестерицы), Жикловичи (Жихловичи). Землями в Чайковском погосте владели московские помещики Олешка и Васюк Коновницыны, Степан Пушкин, Олешка Есюков, Иван Татицев, Васюк и Ивашка Бундовы.

В описях 1585 г. Чайковский погост уже не упоминается, нет его и в переписных книгах 1647 г. и 1710 г. Но в книгах 1620-х гг. сказано, что в Ручьевском погосте есть пустошь «бывшее село Чаковичи на Горах», а при ней место церковное, где была церковь Михаила Архангела, и 4 пустых церковных двора. По мнению доктора исторических наук, профессора Н.Н. Масленниковой Чайковичи превратились в пустошь после Литовского разорения, а территория Чайковского погоста-округа отошла к Ручьевскому погосту. Скорее всего в конце XVII в., здесь возникла выставка Гора с Михаило-Архангельской церковью (выставочная церковь – отделившаяся по многолюдству или отдалению часть прихода). По показанию метрической книги, в 1772 г. умер священник этого храма о. Феодот. В 1773 г. в выставке Гора на месте прежнего храма была построена новая приходская церковь с тем же наименованием. Клировая ведомость за 1790 г. сообщает: «Церковь Архангела Михаила с приделом святых мучеников Адриана и Наталии. Деревянная. При оной церкви приходских дворов 135, в них мужского пола 480, женского 520 душ». Постепенно слово «выставка» вышло из обихода, и центр прихода стал именоваться Горским погостом. Упоминание о строителе последней Михаило-Архангельской церкви с приделом св. мучеников Адриана и Наталии в Горском погосте есть в клировой ведомости за 1900 г.: «Церковь построена в 1773 году, это известно из устных преданий, а письменных документов нет. Построена помещиком (майором. – А.Е.) села Ручей Иоанном Макаровым Вороновым, а сколько употреблено суммы –

неизвестно». В клировой ведомости за 1910 г. есть описание церкви: «Церковь построена в 1773 году... Значительных перестроек и переделок не было. Построена из дерева на каменном фундаменте. В настоящем виде храм представляет из себя правильный продолговатый четырехугольник с куполом. Колокольня деревянная в связи с церковью, а на ней колоколов 6-ть». К церкви были приписаны шесть деревянных часовен: Иоанно-Предтеченская в дер. Гористо, Фроло-Лаврская в дер. Подлужье, Петропавловская в дер. Жабинец, Троицкая в дер. Сверетово, Михаило-Архангельская в дер. Качерицы (названия часовен даются по воспоминаниям старожилов). Шестая часовня стояла в дер. Дворьково, богослужения здесь проходили в Ильинскую пятницу. О часовнях в клировой ведомости за 1868 г. сказано: «В приходе шесть часовен, деревянные, построены из давних времен неизвестно кем...» По сведениям 1872-77 гг., в погосте Гора (Чайковичи) в пяти дворах проживали 47 человек. Это было последнее упоминание о топониме «Чайковичи». В 1889 г. деревни Ведрилово, Посткино, Яковлево, Павлоково и несколько пустошей отошли к приходу Ведриловской церкви. В 1914 г. в Горском приходе состояло 537 дворов с 4360 жителями. В погосте Гора в 7 дворах проживали 17 человек – духовные лица и члены их семей, а в соседней дер. Цапелька – центре Горской волости было 7 дворов и 66 жителей. В 1979 г. дер. Гора вошла в черту дер. Цапелька на правах Горской улицы. Большинство деревень бывшего Чайковского (Горского) погоста ныне относятся к Цапельской волости.

От Горской церкви сейчас ничего не осталось. Она была закрыта в конце 1930-х гг. и стояла пустой. Местные старожилы рассказали, что храм сгорел в 1941 г. от прямого попадания снаряда (ранее опубликованные сведения о том, что храм простоял до 60-х гг., неверны. – А.Е.). На месте церкви немцы сразу же поставили наблюдательную вышку. После войны камни от ограды, окружавшей прицерковное кладбище, на котором хоронили только священнослужителей, растащили местные жители. Сейчас место на высокой горе, где стояла Горская церковь, частично занято огородом, то тут, то там лежат валуны, сохранилась надгробная плита 1861 г. Вплотную к вершине горы подступил карьер, где после войны брали гравий для строительства шоссейной дороги. Между бывшим

приходским кладбищем и местом, где стоял храм, сохраняется пруд, возле которого, по рассказам старожилов, стоял дом священника.

В 1889 г. в Горской волости Порховского уезда, около деревни Ведрилово, известной по описям 1498 г., была выстроена деревянная Покровская церковь. Клировая ведомость за 1900 г. сообщает: «Храм сей построен в 1889 г. на принадлежащей Псковскому Старовознесенскому женскому монастырю Ведриловской пустоши тщанием игуменьи Евгении, большей частью на добротные пожертвования и освящен в том же году 3-го сентября архимандритом Никандровской пустыни о. Мефодием. Храм деревянный на каменном фундаменте. Колокольня такая же деревянная над притвором храма, в ней 6 колоколов». Клировая ведомость за 1910 год отмечает также особую каменную колокольню. Так как в округе проживало немало православных эстов, то с 1892 г. при церкви для них открылся приход. С этого времени богослужения совершались попеременно на старославянском и эстонском языках. В дер. Посткино находилась приписная деревянная часовня во имя Великомученицы Параскевы. В 1900 г. при церкви состояли 816 прихожан, в т.ч. православные эсты, проживавшие на разных пустошах в Порховском, Лужском и Гдовском уездах. В 1901 г. в селе Ведрилово была учреждена Покровская женская община, которую в 1909 г. обратили в Ведриловский Покровский женский монастырь. В 1913 г. в монастыре жили 12 рясофорных послушниц и 8 послушниц-беллиц. По воспоминаниям старожилов, монастырь окружала каменная ограда, над Святыми воротами возвышалась каменная колокольня, рядом с монастырем был плодовый сад. В 1920-е годы Ведриловский Покровский монастырь закрыли. Покровская церковь действовала как приходская почти до самой войны, в 1943 г. ее сожгли немцы, которые также взорвали ворота с колокольней. После войны кирпичи, гранитные блоки и валуны от монастырских построек местное население растащило для своих нужд. Сейчас ни от храма, ни от других построек ничего не осталось. До сих пор рядом с этим местом сохраняется бывшее приходское Ведриловское кладбище. В 1980-е гг. через урочище Ведрилово военные построили грунтовую дорогу, край которой прошел через церковный фундамент. Не так

давно место, где стоял Ведриловский монастырь, обследовал профессор из Санкт-Петербурга, кандидат архитектуры, член Союза художников Николай Федорович Марков. Он обнаружил фундаменты церкви и Святых ворот с надвратной колокольней. Н. Ф. Марков рассказал об устных преданиях местных старожилов о Ведриловском монастыре и о своей заветной мечте - поставить на месте монастыря часовню.

На самом севере Стругокрасненского района есть несколько деревень, которые вошли в его состав одними из последних – Музовер, Горка, Юхново, Остров, Бурьшево и Заполье. В 1963 г. при ликвидации Плюсского района все вышеперечисленные деревни оказались на стругокрасненской территории. При восстановлении Плюсского района в 1965 г. их уже обратно не вернули. В средние века эти деревни относились к Лосицкому погосту. Деревня Юхново впервые упоминается в описях 1501 г., а деревни Мозовер Большой, Горка, Остров, Потес, Заполье, Комар Большой (дер. Комар снята с учета в 1970 г.) – в описях 1571 г. О деревне Музовер за 1571 г. есть следующее сообщение: «За Васильем за Залешаниновым сыном Вышеславцова поместье за ним, што было за отцом его. Дер. Мозовер Большой, а в ней усадище 5 обож: дв. в большом Василей живет, на себя пашет 2 обжи. Да у тое же деревни у Мозовера озерко Желяне». Между 1571 и 1582 гг. в дер. Мозовер была построена деревянная Спасо-Преображенская церковь с приделом Николая Чудотворца. Об этом храме сказано в описях 1582 г., то есть сразу после Литовского разорения: «Село Мозовер зжено и воевано, а в нем церковь древена Преображенье Спасово да придел Никола Чюдотворец да 3 места дворовых церковных». В смутное время церковь сожгли шведы, об этом упоминается в дозорной книге земель Шелонской пятины 1628-29 гг.: «Село Мозовир на речке на Мозовирке, а в нем место церковное, что была церковь Преображение Спасово да придел Никола Чюдотворец да три места дворовых церковных причетников...» В переписных книгах 1678 и 1748 гг. упоминается усадище Музовер (Мазовер). Никаких сведений о построении здесь в последующие двести лет после смутного времени новой церкви не сохранилось. В 1863 г. в дер. Музовер было начато строительство деревянной Никольской церкви. Ее освятили в 1866 г. В «Справочном указателе соборов и церквей...» за 1867 г. указано: «Церковь Святителя и

Чудотворца Николая в деревне Музовере. Устроена 1866 г., деревянная». В 1899 г. в приходе состояли 360 дворов и 2245 прихожан. К Никольской церкви Музоверского погоста были приписаны три часовни (в пределах современных границ района): в деревнях Горка, Бурьшево и Юхново. Все часовни не сохранились до нашего времени. Часовня в дер. Горка существовала еще в 1955 г. Сейчас на ее месте растут две громадные березы. О судьбе Музоверского храма в советское время рассказали местные старожилы. Никольская церковь простояла до 1957 г., затем ее разобрали и перевезли в поселок Ляды. В Лядах из ее стройматериалов выстроили здание народного суда, которое позже сгорело. Сейчас на месте Никольской церкви сохраняются остатки фундамента. До революции возле храма хоронили священнослужителей и богатых прихожан. Сейчас от этого кладбища ничего не осталось, все заросло деревьями. На расстоянии одного километра от церковного места расположено действующее бывшее приходское кладбище. Раньше возле его ограды находились часовня и сторожка (на их месте - большая куча мусора). Сейчас деревни, состоявшие когда-то в приходе Музоверской церкви, относятся к Сиковицкой волости.

Некоторые деревни, находящиеся на юго-востоке Стругокрасненского района, в средние века относились к Павскому погосту. Писцовая книга 1498 г. упоминает следующие деревни: Лежнево (совр. дер. Лежно), Теребыни (Теребуни), Залоза (Залазы), Черемное (Череменка), Бабки (Бабкино), Ситенка (снята с учета в 1977 г.). Вплоть до середины XIX века эти и другие близлежащие деревни относились к приходу Павской Покровской церкви. Так как они были очень удалены от центра прихода, то в 1863 г. в дер. Хредино, где находилось имение помещика Сорокина, было организовано строительство церкви. Храм во имя святых Флора и Лавра был освящен 6 февраля 1864 г. Лес на постройку Флоро-Лаврской церкви выделила помещица Евдокия Ронина, она же в 1873 г. подарила храму древнюю икону 1735 г. – копию с чудотворной иконы Тихвинской Божией Матери. Церковную утварь, иконостас и пр. передал из своей домашней церкви помещик Сорокин. Образовавшееся вокруг церкви приходское кладбище было обнесено валунной оградой, с западной стороны возвели Святые ворота из красного кирпича (сохранились в полуразрушенном состоянии), а к юго-западному углу ограды

пристроили часовню тоже из красного кирпича. В 1899 г. при храме было 318 дворов и 1780 прихожан. В дер. Тербуни находилась часовня Владимирской Божией Матери. Она действовала до начала 1950-х гг., после закрытия в ней хранили зерно, а потом разобрали на дрова для топки печей в ригах. В дер. Поречье стояла Казанская часовня, действовавшая до конца 1960-х гг. Эта часовня развалилась от ветхости, некоторые ее бревна использовали при строительстве гаража. В дер. Всини сейчас сохраняется полусгнивший сруб с обвалившейся кровлей – все, что осталось от часовни во имя Влахернской иконы Божией Матери. Еще одна часовня находилась в дер. Череменка, она была освящена во имя Тихвинской иконы Божией Матери. Из пяти часовен, приписанных к Хрединской церкви, до наших дней сохранилась лишь часовня во имя святого Преподобного Нила Столбенского в дер. Залазы, построенная в 1902 г. Она действует, недавно ее частично отремонтировали. Нынешнее здание Флоро-Лаврской церкви было выстроено в 1925 г., после того, как сгорел прежний храм. Открытая в годы оккупации церковь действует до сих пор. Тип храма – «восьмерик на четверике». Восьмигранный барабан завершен полусферическим граненым куполом и главой, над притвором поставлена трехъярусная колокольня, увенчанная шпилем. Часовня, пристроенная к юго-западному углу при-

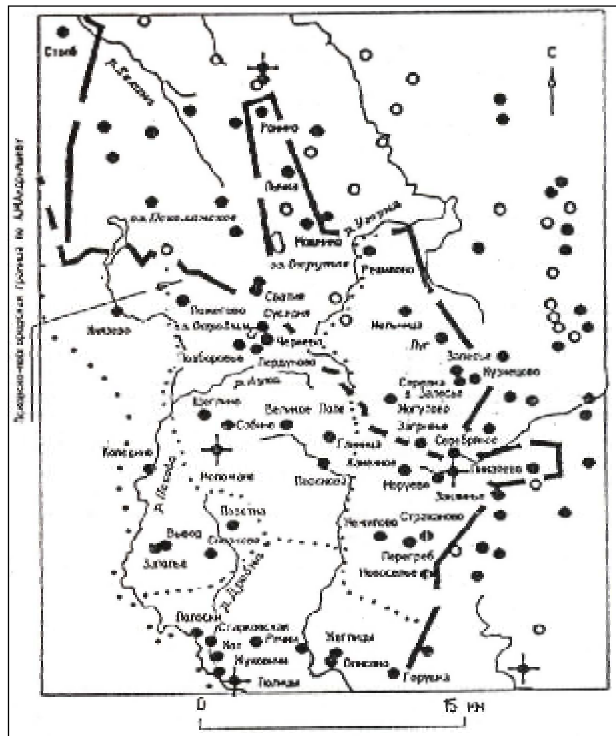
ходского кладбища, никак не используется, хотя ее четырехскатная кровля и главка возобновлены совсем недавно. Ныне дер. Хредино является административным центром Хрединской волости.

В 2000 г. автор этой статьи уже публиковал первые сведения о храмах Стругокрасненской земли в газете «Псковская правда». В том материале были допущены ошибки в датах постройки некоторых церквей и часовен из-за неправильного их указания в источниках, откуда брались сведения. Оказалось, что в «Статистическо-географическом словаре Порховского уезда...» неправильно указан год постройки Горской церкви, также неточности оказались в «Кадастре достопримечательных природных и историко-культурных объектов Псковской области». Кроме того, в «Псковской правде» не по вине автора были сделаны опечатки дат постройки Щирской и Феофило-Пустынской церквей. Данная статья дополнена новыми материалами. В ходе экспедиции по древним погостам Стругокрасненского района автором этой статьи были собраны воспоминания старожилов и сделаны фотоснимки сохранившихся церквей и часовен. К сожалению, не удалось провести полного исследования по этой теме, так как, например, клировые ведомости церквей С.-Петербургской епархии в ГАПО отсутствуют – они хранятся в питерских архивах и ждут своих исследователей.

***P.S.** Автор выражает искреннюю признательность Борису Николаевичу Харлашову, Наталье Николаевне Масленниковой и Валентине Павловне Константиновой за предоставленные архивные материалы, а также маме Наталье Петровне Кочеровой за помощь в организации поездок по древним стругокрасненским погостам.*

Использованная литература:

1. РГАДА. Ф.1209. Оп.1. ДД. 8602, 957, 968, 800, 8587.
2. ГАПО. Ф. 39. Оп. 1. ДД. 926, 965, 1022, 1023, 1025, 1028, 1146, 1166; Ф. 324, Оп. 1, ДД. 423, 424.
3. Янин В.Л. Новгород и Литва. Пограничные ситуации XIII-XV веков, М., 1998.
4. Харлашов Б. Н. Некоторые итоги изучения административно-территориального деления Псковской земли XVI-XVII вв. // Вестник РГНФ, № 3, 2001.
5. Харлашов Б. Н. Погосты и губы в Псковской земле XIV-XVI вв.: Диссертация канд. ист. наук, М., 1995.
6. Харлашов Б. Н. Отчет о раскопках сопки близ дер. Ванино и разведке в Псковской области в 1987 г. // Архив ИА АН СССР, Р-1, 11894.
7. Справочный указатель соборов и церквей С.-Петербургской епархии и состоящих при них священнослужителей и приходов с предварительным обозрением состава епархиального управления, СПб., 1867.
8. Список населенных мест Санкт-Петербургской губернии по сведениям 1862 года, СПб., 1864.
9. Неволин К. А. О пятинах и погостах новгородских в XVI веке с приложением карты К. А. Неволлина, СПб., 1853.
10. Василев И. И. Опыт статистическо-географического словаря Псковского уезда Псковской губернии, Псков, 1882.
11. Историко-статистический сборник сведений о Псковской Епархии, исторический очерк IX-XVII веков, сост. Смиречанский В., Псков, 1875.
12. Сборник МАМЮ, Т. 5, М., 1913.
13. Новгородские писцовые книги в статистической обработке, т. 1, Погосты и деревни Шелонской пятины по письму 1498-1501 гг., сост. Кауфман А. А., Петроград, 1915.
14. Новгородские писцовые книги изданные Императорскою Археологическою комиссиею, т. 5, Книги Шелонской пятины, СПб., 1905.
15. Новгородские писцовые книги изданные Императорскою Археологическою комиссиею, т. 4, Переписные оброчные книги Шелонской пятины, СПб., 1886.
16. Болховитинов Е. А. История княжества Псковского с присовокуплением плана города Пскова, Киев, 1831.
17. Болховитинов Е. А. Описание монастырей Иоанно-Богословскаго Крыпецкаго и Рождество-Богородицкаго Снетогорскаго с прибавлением списка преосвященных архиереев псковских, Дерпт, 1821.
18. Памятная книжка по С.-Петербургской епархии, сост. Кутепов Н. М., СПб, 1899.
19. Историко-статистические сведения о Санкт-Петербургской епархии, вып. VIII, IX, X, СПб., 1880-е г.
20. Известия по С.-Петербургской (с 1914 Петроградской) епархии. 1906-1916.
21. Масленникова Н. Н. Псковская земля // Аграрная история Северо-Запада России XVI века, М., 1978.
22. Святыни и древности Псковского уезда: По дореволюционным источникам, сост. Левин Н. Ф., Псков, 2006.
23. Кадастр достопримечательных природных и историко-культурных объектов Псковской области, Псков, 1997.
24. Петров Г. В. Струги-Красные, Л., 1988.
25. Струги Красные, сост. Константинова В. П., 2002.
26. Лейб-гвардии конная артиллерия в Павловске. 5-ая Е.И.В. Великого князя Михаила Александровича, 6-ая Донская казачья Его Величества батареи. Сборник материалов, Павловск, 2002.
27. Степанов В. А. Феофилова пустынь: прошлое и будущее, М., 2003.



Карта-схема северной части Заклинской засады, составленная Б. Н. Харлашовым по писцовым книгам 1585–87 гг.



Палицкий погост. Георгиевская церковь. Фото 2006 г.



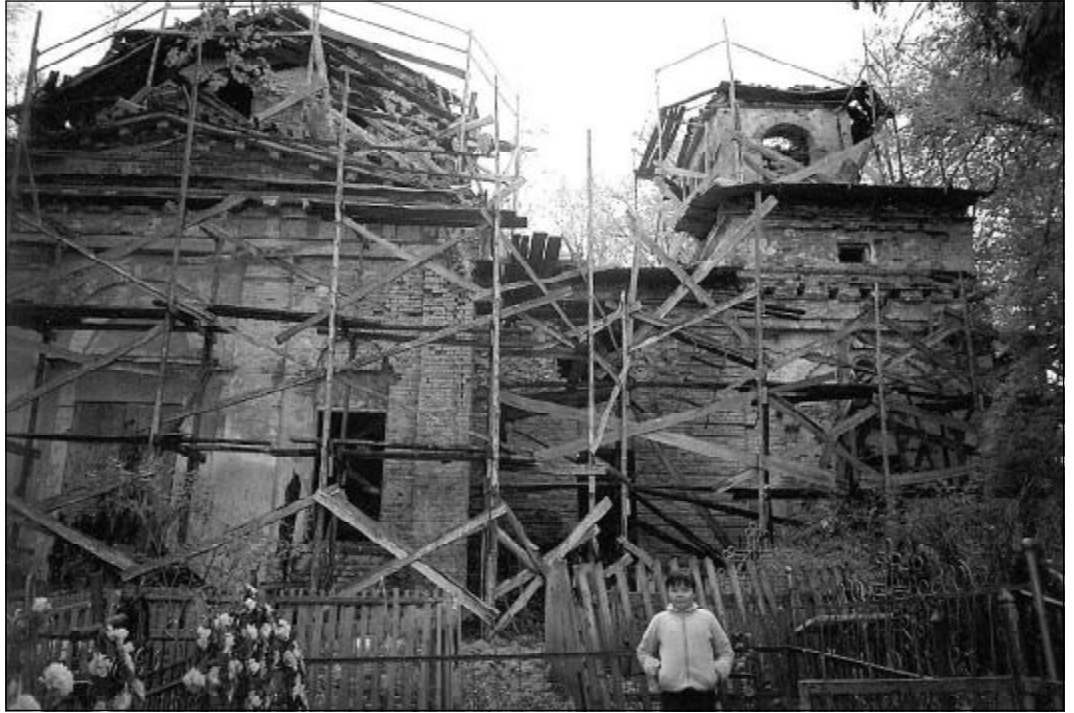
Моложанский погост.
Православный крест на месте
Дмитриевской церкви. Фото 2006 г.



Заклинский погост.
Православный крест на месте
Покровской церкви. Фото 2006 г.



Дер. Середка. Ильинская часовня. Фото 2006 г.



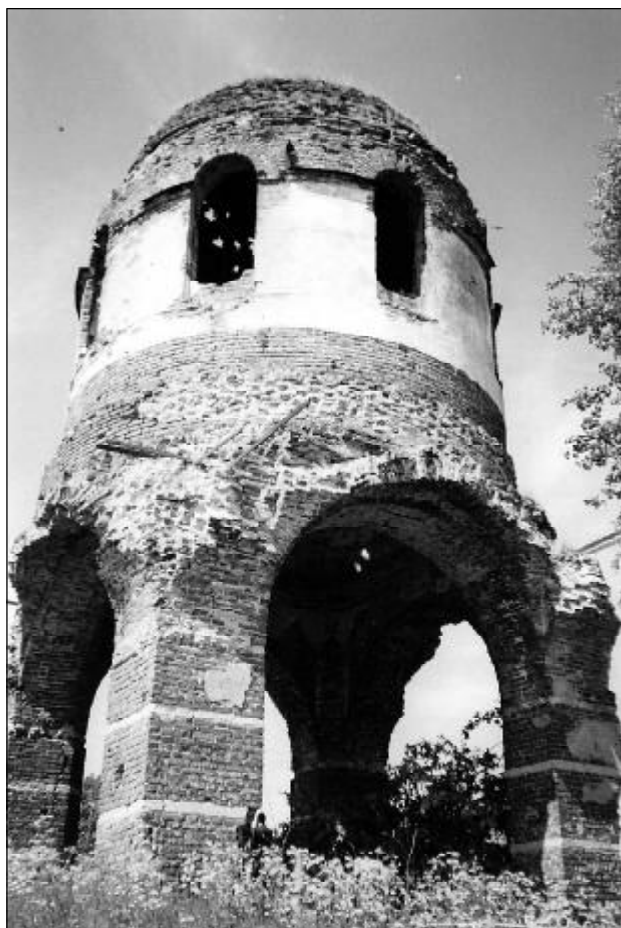
Щирской погост. Воскресенская церковь. Фото 2006 г.



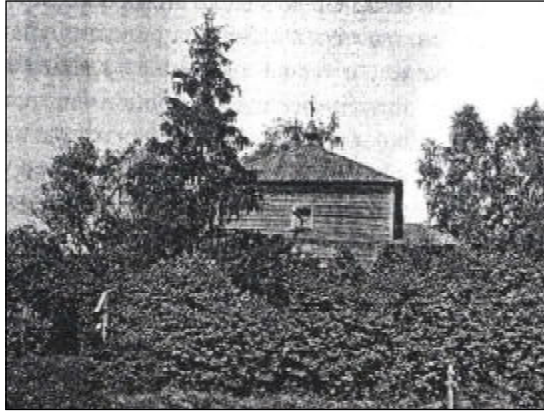
Свято-Троицкий собор Творожковского монастыря. Фото Н.В.Пелех. 1999 г.



**Быстреевский погост.
Никольская церковь.
Фото 1965 г.**



**Дер. Феофилова Пустынь.
Остатки Успенской церкви.
Фото 1998 г.**



Хмерской погост.
Ризположенская церковь.
Фото 1920-х гг.



Хмерской погост.
Покровская церковь.
Фото 1920-х гг.



Дер. Машутино. Часовня Святителя Тихона Задонского.
Фото 2006 г.



Погост Боротно.
Покровская церковь. Фото 2006 г.



Погост Боротно.
Кладбищенская часовня. Фото 2006 г.



Дер. Хредино. Церковь св. Флора и Лавра.
Фото 2006 г.



Дер. Хредино.
Кладбищенская часовня.
Фото 2006 г.



Дер. Залазы. Часовня Преп. Нила Столбенского. Фото 2006 г.



Дер. Лудони. Церковь Иоанна Кронштадтского. Фото 2006 г.



Пос. Струги Красные. Реконструкция Успенской церкви. Фото 2007 г.