

# Архитектура и градостроительство

И. И. Лагунин

## Псков новгородский (Середина XI – I треть XIV вв.)

Новый градостроительный период Пскова приходится на начало распада Киевской Руси и формирования на ее территории самостоятельных княжеств и городов-государств, в том числе Земли Новгородской. В рассматриваемое время происходит ряд очень важных событий, которые определили дальнейшую судьбу города и его развития. Это время формирования законченного городского ансамбля. Псков попадает в сферу интересов княжеской и несколько позднее – епископской власти Новгорода, получившего относительную самостоятельность от Киева и претендующего на роль независимого государства, включающего Псковскую землю. Наиболее прямой стала в этот период церковная зависимость Пскова, от которой он делал попытки освободиться. Политические, административные и военные отношения с Новгородом носили противоречивый характер, выливаясь в открытые конфликты. Скорее, можно рассматривать их как конфедеративные, о чем очень точно говорит и условное название Пскова, как «меньшего брата» Новгорода. Название градостроительного периода тоже условно. Его нужно понимать,

---

*Лагунин Игорь Иванович* – зам. директора Генеральной дирекции «Псковреконструкция», искусствовед-архитектор

Продолжение. Начало №№ 22 и 23 – 2005 г.

как определенное следование градостроительным идеям сложившегося ранее городского ансамбля более молодого «старшего брата».

### **Начальный (раннегородской) этап (II четв. XI – I пол. XII вв.).**

Начальным историческим актом первого градостроительного этапа условно можно признать пленение великим князем Ярославом и «посажение в поруб» в Пскове князя Судислава, младшего брата и одного из сыновей великого киевского князя Владимира (1036 г.). Единственное летописное свидетельство о Пскове интересующего нас времени. Неизвестно, был ли Судислав псковским удельным князем, как считает ряд исследователей по той причине, что иначе трудно было бы объяснить заточение Судислава в поруб именно в Пскове. Город несомненно оказался в центре определенных политических событий. Это время близко к распространению великим князем Ярославом христианства в Киевской Руси и пределов государства на Запад. Время похода в прибалтийские земли и основания г. Юрьева (Гарту) в 1030 г. Псков, как крупное укрепленное приграничное поселение, служил и тогда опорным пунктом. Его трудно было миновать. К сожалению, более подробных известий об этих событиях мы не знаем. Князь Владимир Ярославич

с епископом вскоре заложили в Новгороде храм Святой Софии и начали распространять христианство в Земле Новгородской. Вполне возможно предположить, что Судислав не принимал безраздельную власть старшего брата, светскую и церковную, воспротивился подчинению своему племяннику, пытался отстоять свои права в Пскове либо скрыться и отсидеться в дальнем от Киева укрепленном и достаточно самостоятельном центре приграничной русской земли. Недалеко пример Полоцка, который сумел это сделать и доставил немало хлопот киевским князьям. В результате, Псков, похоже, теряет значение столицы удельного княжества либо самостоятельного регионального образования. Он не отмечен княжим храмовым строительством, но сохраняет значение административного центра в новгородской конфедерации. Возможно, все это даже послужило развитию торговых отношений. В XI-XII вв. в Псков, правда в небольших количествах, поступают: из Византийской империи - оконное стекло, стеклянная посуда, амфоры; из Сирии, Византии и Киева - стеклянные бусы и бисер; из Новгорода - стеклянные браслеты и соль; из Балтии постоянно поступает янтарь, а с Волыни - шиферные пряслица<sup>1</sup>. При этом надо иметь в виду, что в массовом порядке сохраняются мелкие предметы торговли из стойких материалов (такие находки, как одежда с фрагментами парчевой ткани из раскопа на Октябрьском пр., 10, в условиях Пскова сохраняются крайне редко). Как следствие, на данный этап, начиная с сер. XI в., приходится достаточно быстрое распространение селитебной территории и развитие Пскова как раннегородского поселения с укрепленным центром-цитаделью. Постепенно формируется характерная для города система градостроительных узлов и образований - детинец, торг, посады, слободы, улицы-дороги, пригородные селения. Прекращаются захоронения на центральном языческом некрополе и появляются новые, христианские кладбища.

Захват в 1036 г. великим киевским князем Ярославом Владимировичем Новгорода, назначение новгородским князем его сына Владимира стоят в одном ряду с заточением Ярославом младшего брата Судислава, «оклеветан бо бѣ к нему...»<sup>2</sup>, в том же 1036 году в Пскове, «до живота своего...» (пожизненно). Местона-

хождение «поруба» было бы интересно знать, ибо в Киеве в качестве темницы служил княжий двор за пределами городского центра, но близкий к Торгу. Эти события способствовали формальному установлению единой новгородской княжеской власти и единого церковного правления, фактической зависимости Псковской земли от Новгорода. Судя по росту городской застройки, это обстоятельство помогло развитию Пскова как торгово-административного центра Новгородской земли. Оно нашло отражение в организации первого общегородского торгового у подножия кремлевского холма (северная часть будущего Довмонтова города)<sup>3</sup>. В том же 1036 году в Новгород назначен епископ. Авторитет духовенства возрастает по мере укрепления православия. В Пскове прекращаются языческие захоронения на центральном некрополе (на периферии, на Завеличье они продолжались еще достаточно длительное время). Но для развития церковного строительства не было еще ни предпосылок, ни заказчиков. Упоминания о храмах данного периода отсутствуют. Можно только предполагать, что новое новгородское княжение, установление новгородского епископата, заточение Судислава в Пскове могли быть поводом для возведения нового деревянного Троицкого собора в Псковском кремле. Археолог С.В. Белецкий считает возможной причиной обвинений удельного князя Судислава - его обращение к язычеству. Ведь с именем князя в Пскове не связано ни одной церковной постройки, что выглядит в эпоху активной великокняжеской христианизации достаточно странно. Этот факт скорее вызывает сомнения в статусе Судислава как удельного князя. Отсутствие каменных княжеских храмов в Пскове в период распространения и господства в высших кругах строгого христианства византийского направления - факт, достаточно красноречивый. «Язычество» Судислава, возможно, только подтверждает его временное пребывание в Пскове либо нежелание и невозможность активно выступать против местных традиций. Это был лишь повод для старшего брата, принявшего в 1036 г., после кончины Мстислава, всю полноту власти в Киевской Руси и боровшегося за установление господства во всей стране и на ее Северо-Западе. Крестоцелование Судислава, по освобождении его племянниками «из поруба» после

кончины великого князя Ярослава (спустя 24 года!), и (насильственное?) пострижение в Киеве дают некоторые основания для «языческой теории». Но для полноправного князя в Пскове выражением власти было бы как раз строительство княжеских храмов. Первый известный псковский(?) князь скончался и похоронен в ц. Св. Георгия в Киеве в 1063 г. Таким образом, прекращение языческих захоронений на некрополе, изменение обряда захоронений и, соответственно, закрытие языческого святилища могли иметь конкретную дату и могли быть связаны с восстановлением или строительством хотя бы одного христианского храма. Но лишение Пскова предпосылок для княжеского правления не позволило развить храмовое строительство в данный период. Оно лишь способствовало развитию патриархально-демократических форм управления городом и краем.

Военная активность II пол. XI в. могла стать причиной строительства дополнительных укреплений. Псковский детинец теперь (и даже ранее, как считают некоторые исследователи, например археолог С.А. Тараканова<sup>4</sup>), получил первые каменные крепостные сооружения. В 1059/60 гг. разразился большой поход ссолов (прибалтийская народность), которые взяли русский Юрьев и дошли до Пскова, прежде чем были наголову разбиты. Вскоре последовал опасный поход 1065 года полоцкого Всеслава, который подошел под Псков и «Перси бил покрокы..(?)»<sup>5</sup>. Он взял на другой год Новгород, сражался с новгородским Мстиславом Изяславичем на Черехе. Стенобитные орудия, как замечено исследователями<sup>6</sup>, – более позднее явление. Сами Перси не имеют документальной датировки (И.К. Лабугина) и пока не исследованы археологически. Важен факт самого похода Всеслава на Псков. Возможно, упоминание «Персей» как места битвы имеет определенное значение, поскольку нижняя южная линия будущих каменных укреплений во времена Всеволода могла уже существовать и быть главной штурмовой площадкой (пролом?) для взятия самого детинца. Эти события могли стать причиной строительства на данном этапе (до к. XI в.?) первых каменных укреплений Пскова. Единственным основанием для этого предположения пока служит находка в раскопе С.А. Таракановой остатков ранних каменных укреплений в северо-восточной части Крома и на-

ходка в развале предполагаемой стены западноевропейской монеты к. XI в. Как и позднее, трудоемкое строительство каменных стен велось не одновременно. Оно начиналось с наиболее боевых участков – с приступной стороны. Тылные участки крепости реконструировались в последнюю очередь. Датировочная находка С.А. Таракановой, таким образом, может маркировать завершающий этап строительства каменной (или полукаменной) твердыни в XI веке. Этому не противоречат аналоги – каменные укрепления раннего XI в. крепостей Изборска и Камно. В Псковском кремле укрепления огибали мысовую часть возвышенной площадки. Приступной оставалась линия, проходившая у южной стены нынешнего Троицкого собора. Возможно, это был тот же большой земляной вал, укрепленный сверху, как и в Изборске, каменной надкладкой. Вход в Кром оставался с юго-западной стороны (от будущих Смердых ворот). Под этой линией холм резко понижался. Можно предположить, что рельеф имел частично искусственное происхождение. Подобно Изборску и другим крепостям, материал для подсыпки и камень для крепостного строительства брали тут же, под кремлевским холмом (Гребля – карьер?). Южный склон, наверное, был дополнительно эскарпирован и получил резкий уклон. Раскопками В.Д. Белецкого у колокольни Троицкого собора обнаружены остатки жилых построек, датированных X в. После военно-оборонительных событий ближайшее предградье Пскова было выжжено либо специально отселено и оставалось свободным от застройки. Следует обратить внимание на позднейшее название крепостного рва – «Гребля». Этим термином обычно называли частокол, установленный на небольшом валу, возвышении. Псковская Гребля тоже могла позаимствовать свое название от дополнительной линии укреплений на краю первоначального оврага или каменоломного рва. Город, который, в отличие от Новгорода, не смог взять полоцкий князь, очевидно, был неплохо укреплен природой и человеческими усилиями задолго до нач. XII в. Характерно, что под 1116 годом новгородские летописи сообщают об укреплении двух главных городов Земли Новгородской – закладке новгородским князем Мстиславом кремля «боль первого», и посадником ладожским Павлом Ладоги, «гра-

да камня».<sup>7</sup> О Пскове новгородские княжьи летописи умалчивают. Между тем строительство новых укреплений Новгорода и Ладоги было продиктовано военной необходимостью, которая в первую очередь касалась Пскова. Поводом послужил большой поход новгородцев в Прибалтику: «... Иде Мстислав с новгородцы на чюд(ь) и взя град Медвежо голову на 40 с(вя)тых...».<sup>8</sup> Можно предположить, что приграничный Псков в данном сообщении не упоминается потому, что уже имел достаточные укрепления. История развития южной части Псковского кремля будет прослежена только после археологических исследований. Косвенное подтверждение реконструкции XI века – прекращение жилого и хозяйственного строительства в этой центральной части городской территории. Жилая застройка предградья больше не восстанавливалась, а постепенно осваивалась торгом. К нему сходились все уличные направления, в том числе и заречные (с учетом течения р. Великой). Начало улицы Великой, как считает И.К. Лабутина<sup>9</sup>, нужно искать на территории будущего Довмонтова города. Единым центром Пскова остается детинец, у подножия которого развивается торг. Последний, очевидно, размещался на ближайшей к кремлю ровной площадке (будущая северная часть территории Довмонтова города)<sup>10</sup>, ближайшей к пристаням на реке Пскове (Рыбники) и Великой.

В Новгороде в данный период боярство укрепляет старые вечевые, демократические по форме органы правления во главе со старейшинами-посадниками. В городской застройке за боярами числились большие потомственные территории-патронимии, состоявшие из кустов смежных усадеб со своими местными центрами, где могли собираться уличане – члены патриархальной общины – для решения внутренних и консолидированных вопросов. В Пскове, где не было столь богатых боярских фамилий, управлявших огромными территориями на Севере и Востоке, просматривается развитие (после 1065 г.?) стихийной городской и пригородной усадебной застройки. В целом, ее планировка свободная, протяженная вдоль прибрежных возвышенностей и следующих за ними дорожных направлений улиц Великой и будущей Новгородской (Петровской). Замощение ул. Великой (до сер. XI в. – Б.Н. Харлашов) и сложение уличной сети (II пол. XI в. –

Г.П. Гроздилов, И.К. Лабутина) происходит на данном этапе. К числу старых относится, например, улица Острая лавица, проложенная на рубеже XI-XII вв. и давшая название одному из старейших концов города. Как и в застройке Новгорода<sup>11</sup>, в усадебной застройке Пскова, вероятно, преобладали жилые усадьбы с однорядной связью, окруженные частоколами и сопровождавшиеся отдельно стоящими хозяйственными постройками. Междуречье осваивается постепенно, затрагивая с сер. XI в. возвышенность бывшего некрополя, что сопровождалось нивелировкой курганных насыпей б. захоронений. Ранние деревянные постройки здесь преимущественно столбовые, хозяйственного назначения, реже – жилые, усадьбы не выделены частоколами.<sup>12</sup> Возможно, малозастроенная возвышенность б. некрополя выделялась, окруженная более плотной застройкой, отчего и получила образное название «Городец»? Это название не дает покоя исследователям ранней истории города. Сохраняется старая грунтовая дорога, которая вела к центральному святилищу некрополя, начиная с X в. Такие дороги станут только впоследствии улицами. Существование здесь какого-то (по археологическим данным, выраженного лишь рельефом) укрепленного центра, форштадта, который прикрывал бы жилую застройку, не имеет аналогов и представляется сомнительным с точки зрения стратегии. В случае захвата врагом такое укрепление послужило бы готовым опорным центром для штурма основной твердыни.

На Завеличье застройка связана с направлениями западной Изборской улицы-дороги. На Запсковье – с направлением будущей Званицы (ул. Л. Поземского). В южном направлении в этот период улица Великая переходила в дорогу, которая доходила до Черехи (как и ранее?), а дальше шла по течению реки до ее верховьев, а потом по Узе и Шелони к озеру Ильмень, в Новгород. В раннегородском поселении еще не сложилась система микрорайонов. Не известны, за исключением могильников, их центры, но названные застройки (исключая Завеличье), достаточно локальные в силу самого рельефа городской территории, несомненно, стали прямыми предшественниками будущих городских концов. На данном этапе пригородные селения за пределами пригородных слобод не улавливаются. Сельским хозяй-

ством в этот период занимаются не только жители слобод, но и горожане. Известны также остатки производственных усадебных строений или комплексов. Ближайшие удобные земли осваиваются сначала под пашни и огороды, а потом очень медленно застраиваются линейно, в соответствии с уличными направлениями, оставаясь, по существу, сельскохозяйственными усадьбами. На какое-то время за слободами остаются нетронутыми старые языческие могильники. В целом, градостроительная ситуация соответствует складывающемуся раннему городскому поселению.

### **Этап начального каменного храмового строительства (II четв. XII – нач. XIII вв.)**

Переломным для следующего градостроительного этапа стало время, близкое к двум датам, – кончины последнего великого князя Владимира Мономаха, чей авторитет был непоколебим во всей Киевской Руси (1125), и бурных событий 1136–37 годов в Новгороде и Пскове, которые раньше именовали «антикняжеской революцией». Рассматриваемые события приходятся на непростой политический период для Новгорода. Его духовенство в I пол. XII в. переживало сложный период. Традиционный патронат великокняжеской власти и десятина оказались под большим вопросом. Новгородская епархия зависела от князя материально. Отмена десятины была большим ударом для новгородской церкви. Возможно, этот отказ был связан с изменением самого статуса княжеской власти в Новгороде: «... в то лето (1125. – И.Л.) посадиша на столе Всеволода новгородци...»<sup>13</sup>. Это означало, что новгородский князь не только перестал собирать и распределять доходы, но сам перешел в кормление к новгородцам. Это очень похоже на основной мотив изменения взаимоотношений новгородского духовенства с княжеской властью. Нифонт сумел выправить положение новгородского духовенства после отмены десятины, природных бедствий и отстранения его предшественника от кафедры (Иоанн Попьян). Всеволод в своем Уставе (1135?), фактически, закрепляет взгляд на Софию как на удел епископа.<sup>14</sup> Д.С. Лихачев считал, что именно с этого момента София становится «центральным палладиумом молодой ве-

чевой республики...», к украшению которого Нифонт приложил немало сил и средств. За это он не был обласкан новгородцами, а после кончины подвергнут обвинениям. Немаловажным было осознание новой роли Новгородской епархии как духовного центра всей Новгородской конфедерации. Идея палладиума Земли Псковской была позднее воплощена псковичами в Троицком соборе и храмовом комплексе Пскова. В то же время, великие князья в Киеве задумались об организации независимой Русской церкви. В Киеве в 1147 г. состоялось прямое назначение русского митрополита, что вызвало протест провизантийских иерархов, во главе с Нифонтом. Церковь в глазах Новгорода все еще связана с авторитетом князя. Обращает на себя внимание самое раннее, известное по письменным источникам, чудо с иконой Божией Матери первого по значению православного центра в Пскове – Спасо-Мирожского монастыря, которое датируется 1198 либо 1192 годом – годом предполагаемого строительства Троицкого собора и торжественного переноса останков св. князя Всеволода-Гавриила. Исследователи склоняются ко второй дате.<sup>15</sup> Необычайное стечение духовных событий столь высокого значения, которое приходится на 1192 год, можно считать первым актом завершающего этапа церковного строительства Пскова, претендующего на особую значимость как христианского центра. Эти события следуют идеям Нифонта, которому принадлежал замысел завершения «палладиума» путем украшения Святой Софии и возведения за счет кафедральной казны и других источников храмов не только в Новгороде, но и в главных провинциальных центрах Новгородской земли. В Пскове это Спасский мирожский собор (1140-е – 1156 гг.), в Старой Ладоге – храм Св. Климента (заложен в 1153 г.). Многозначительные посвящения этих храмов Спасителю (Мирожа) и Клименту, папе Римскому (Ладoga) – главному, почитаемому на Руси святому, который считался первым святителем Херсонеса и всей Руси, – говорят о том высоком значении, которое архиепископ придавал этим постройкам в провинциальных центрах нового государства. В Мирожке был воплощен высочайший архитектурный и живописный замысел, переживший века и ставший эталоном для всего последующего псково-новгородского

храмового зодчества. Вслед за построением главного церковного ансамбля Псков уже в конце данного периода начинает борьбу за церковную независимость.

И все же архитектурные и градостроительные идеи Пскова данного ключевого периода – новгородские, и более того, – княжеские и владычные. Главный собор в детинце, княжий храм на Торгу, главные монастыри за рекой (либо – княжеское дворище на Завеличье с Ивановским собором и Мирожский монастырь), вверх и вниз по ее течению. Все это мы видим в Новгороде как сложившуюся и устоявшуюся градостроительную схему. Псковичи развивали эту градостроительную идею, подтверждающую равнозначность Пскова его старшему брату.

Изгнанию из Новгорода великого киевского князя Всеволода-Гавриила в 1136 г. посвящено немало исследований. Это событие почти бесспорно признается актом фактического выделения Новгородской земли в самостоятельное государство, с собственным, отличным от Киева патриархально-республиканским правлением. И как следствие – началом эпохи междоусобиц и раздоров. Псков номинально и фактически становится региональным административным центром Земли Новгородской. Это не могло не сказаться на градостроительном ансамбле Пскова, который не утратил стремления к восстановлению старины. Поддержка бывшего новгородского (до указанных событий) князя Всеволода Мстиславича из рода великих князей киевских, изгнанного в 1136 году новгородцами, признание его после неожиданной кончины в Пскове святым, торжественное перенесение его останков, спустя полвека, в новый Троицкий собор – все это в немалой степени было следствием этих взглядов и устремлений. Появление в Пскове собственных князей-военачальников и начало новых отношений с новгородской архиепископской кафедрой знаменует собой подъем каменного храмового и монастырского строительства, которое формирует новую систему активных градостроительных доминант.

Всеволоду-Гавриилу Мстиславичу Псков обязан восстановлением псковского княжения. В конфликте с официальным Новгородом псковичи, используя политический момент, не уступили, не пустили в Псков новгородское войско и избрали на псковский престол после кон-

чины Всеволода его брата Святополка Мстиславича (1138 - до 1142 г.). С Всеволодом и его младшим братом в Псков пришло не только войско, но и целая когорта знатных новгородцев, которые были последовательными христианами. Центром событий, судя по всему, стал псковский торг. Но не исключено, что князь с войском и новгородцами остановились первоначально на Завеличье, напротив детинца, как это было в Новгороде, бывало не раз позднее и в Пскове (в районе Мирожки, на Завеличье псковичи не раз принимали союзные войска). Для Пскова новгородская схема «Софийская-Торговая сторона» оказалась неперспективной. Тем не менее, оба эти места отмечены близкими по времени храмами. Первый известный (после ольгинского Троицкого и Власьевского) княжий храм Дмитрия Солунского срочно возводится на Торгу: «В лето 6646... Тоя же зимы Всеволод преставися в Плескове месяца февраля в 11 день, в четверг масляная неделя, а в неделю положен бысть в церкви Святаго мученика Дмитрия, юже сам создал...»<sup>16</sup>. Как справедливо полагали исследователи (В.Д. Белецкий, А.И. Комеч), речь в данном сообщении идет о первом деревянном храме, который, по замечанию летописца, был возведен самим Всеволодом. В деревянной церкви он и был погребен в феврале 1138 г. В диаконнике дважды перестроенного храма В.Д. Белецким обнаружена пустая яма от предполагаемого погребения святого князя. Причем престол нового каменного храма был переложен, что, очевидно, связано с переносом останков святого князя в 1192 г. в новый каменный Троицкий собор. Сообщение владычного летописца может означать, что деревянный храм-обыденка был возведен в связи с кончиной князя Всеволода, который должен быть похоронен в христианском храме. Предположить, что такого храма в Пскове на тот момент просто не было, было бы слишком смело. Неизвестно, существовали ли в данное время Троицкий храм или старая церковь Св. Власия, но они могли не подходить для этой цели по разным причинам, в том числе и по той, что не являлись на тот период княжескими. Храм-пантеон выстроен на не совсем обычном месте, где, очевидно, разворачивались главные драматические события бурного периода псковской истории. 1138 г. – нижняя документированная временная граница нача-

ла нового этапа псковского храмового строительства.

Нет оснований опровергать летописное сообщение 1524 г. о строительстве новой каменной церкви Дмитрия Солунского над гробом Всеволода, в котором содержится замечание о том, что предыдущая каменная церковь была выстроена за «400 лет без 20 лет» до того, т.е. в 1144 г. «...А поставил ее благоверный князь Авед, нареченный во святом крещении Дмитреи, а мощи его лежат оу святого Спаса на Мирожии, на левой стране под стеною...»<sup>17</sup>. Княжение последователей Всеволода в Пскове продолжалось. В 1142 г. епископ Нифонт с новгородскими купцами испросил у Киева разрешение на приглашение на новгородский престол Всеволодова брата Святополка Мстиславича, бывшего ранее псковским князем без согласия Новгорода. Таким образом, он пытался решить сразу несколько задач – восстановить, хотя бы формально, киевский великокняжеский патронат в Новгороде и поддержать старые отношения новгородского епископата с князьями; умиловить новгородцев, поскольку противник Новгорода, бывший псковский князь переходил на службу к новгородцам. Святополк, очевидно, назначил в Псков своего вассального князя Аведа – псковичи, таким образом, официально получали из рук Новгорода собственного князя, и обе стороны не должны быть внакладе. Одним из первых деяний Святополка совместно с Нифонтом и новым псковским князем Аведом было возведение в Пскове каменного храма-пантеона над останками брата. Псковский (вассальный) князь Авед возвел (по указанию Святополка?) на месте обыденного(?) храма над останками Всеволода новую каменную церковь и принял христианское имя Дмитрий. Строительство каменной церкви-пантеона во имя Дмитрия Солунского (остатки храма исследовались в 1965-66 гг., на плинфе обнаружены знаки мастеров княжеской артели<sup>18</sup>) над останками Всеволода-Гавриила на Торгу было первым шагом. Следующим действием могло быть разрешение псковичей на размещение здесь же, на Торгу, княжеского двора. Последним актом в данном направлении была канонизация Святого благоверного князя Всеволода-Гавриила (1192 г.).

Еще одна каменная храмовая постройка, близкая по времени, стоит в ряду псковского

храмового строительства особо. Это собор будущего монастыря Иоанна Предтечи, как замечено исследователями, соименного крестильному имени Святополка Мстиславича. Этот храм, княжий по композиции – шестистолпный, с развитым ансамблем хор, трехглавый – наиболее близок по архитектуре к соборам Антониева и Мирожского монастырей, но восходит к еще более ранней новгородской традиции княжеских храмов (А.И. Комеч). Он далек от канонического совершенства мирожского собора, строился новгородской артелью, которой пришлось творчески перерабатывать высокие (в буквальном и переносном смысле) образцы, что и приводило к неточностям объемно-конструктивного решения. Артель могла прийти с Всеволодом и Святополком Мстиславичами задолго до начала строительства мирожского храма, когда византийцы прибыли в Псков. Очевидно, строительство было начато Святополком после приглашения его на псковский престол. Поскольку некоторые приемы просто повторяются в Ивановском соборе и Мироже, А.И. Комеч посчитал этот собор выстроенным после мирожского, где работала артель опытных византийцев, и впервые появляются новшества. Однако вся канва исторических событий, известных по летописям, противоречит этой гипотезе. Главным и необычным объемно-пространственным новшеством в Ивановском соборе было резкое уменьшение высоты и масштаба всего сооружения, по сравнению с большими храмами - княжескими новгородскими церквями с хорами. Это привело к необычному результату. По сравнению с крупными новгородскими соборами ивановский отличается почти камерностью, демократизм соотношений, пластичность и теплота форм. Для увеличения масштаба в интерьере зодчим пришлось включить в его пространство нартекс и ограничиться деревянным настилом хоров (А.И. Комеч). В экстерьере ивановского собора использован интересный прием, широко известный в более поздней иконописи и миниатюре, но который больше нигде в России не сохранился. Ряд небольших круглых и прямоугольных окон верхнего света, очевидно, должен был зрительно увеличить масштаб здания. Внутри он создает дополнительный световой эффект и увеличивает масштаб соотношений. Необычный эффект усиленного освеще-

щения хоров создали световые барабаны западных глав, резко пониженные по сравнению с классическими соборами Новгорода. Ивановский княжеский собор возведен на Завеличье, напротив детинца, там, где мы предполагаем существование княжеского двора на начало данного этапа. Эта постройка датируется к. 1130 – нач. 1140-х гг. (В.Д. Сарабьянов) или временем, несколько более поздним – I пол. 1140-х гг. (А.И. Комеч), но после строительства Мирожки. Первая датировка кажется предпочтительной в свете излагаемых событий. Как отмечали не раз исследователи, она замыкает целое направление княжеских храмовых сооружений XI – перв. пол. XII вв. Можно отметить также, что принятые датировки двух псковских храмов на Завеличье не имеют значительных расхождений во времени. В градостроительном плане они укладываются в узкий отрезок времени рассматриваемого этапа. Все псковские каменные храмовые постройки этого этапа имеют оттенок мемориальности по отношению и к Всеволоду Мстиславичу и к старым добрым временам, когда князья и владыки совместно проводили христианство в Новгородскую землю путем храмового строительства. Псков на какое-то время стал центром духовного строительства и архитектурной мысли.

Строительство новгородским епископом Нифонтом, последовательным сподвижником Всеволода Мстиславича, Спасо-Мирожского собора, под стеной которого похоронен после 1144 г. Авед-Дмитрий (как участник его возведения?), – в ряду этих событий. Оно стало возможным в Пскове после возрастания роли Пскова и усиления новгородской кафедры. Псков, который открыто выступил против «старшего брата» под знаменами представителей великокняжеского рода, проводит какое-то время самостоятельную политику при явной поддержке новгородского архиепископа, что выразилось, в частности, в строительстве каменного монастырского архиепископского храма. Собор едва ли мог быть заложен до 1147 г., когда Нифонт вступает в открытый конфликт с Мстиславичами, которые поставили без санкции Константинополя своего русского митрополита Клим Смолятича, против чего активно выступили российские «византийцы» во главе с новгородским владыкой. В 1148 г. Святополк был изгнан из Новгорода, «злобы его ради». Ново-

родские (владычные) летописцы убрали со своих листов все деяния, связанные с нелюбимым князем. Новгородцы, очевидно, не забыли его противостояния, но главная причина – изменение отношений с князем самого владыки. На другой год после изгнания Святополка он и сам попал в заточение в Киеве, где княжил родной брат Святополка и Всеволода Изяслав Мстиславич, в Киево-Печерском монастыре, по вызову нежеланного митрополита. Не угодив ни Новгороду, ни Киеву, он сумел сохранить при всем этом за собой кафедру и нашел поддержку у противника Мстиславичей – старшего суздальского великого князя Юрия Долгорукого, который начал войну за «отный» киевский престол. Противником Долгорукого выступал поначалу и новгородский князь Святополк Мстиславич, который пошел на него войной. В том же 1148 году от константинопольского патриарха Нифонт получает сан архиепископа (и артель строителей?). Тогда он и мог заложить в Пскове, а потом и в Старой Ладоге – в крупнейших после Новгорода центрах Земли Новгородской, – первый, собственно владычный (архиепископский) каменный «византийский» храм. Это первые каменные постройки вне Новгорода. До того, обязанный Нифонту лично возведением в сан, владычный летописец просто не мог обойти вниманием ни одну значительную постройку (тем более, собственную) своего владыки. Но в данный двойственный исторический момент (на Руси правит церковью Климент Смолятич, Нифонт подчиняется константинопольскому патриарху, отношения его с новгородцами обострены) новгородский владыка и его летописец вполне могли умолчать о закладке владычного псковского собора, о котором упоминается только после кончины Нифонта. После вызова в Киев, где правит Изяслав Мстиславич, и заточения в Киево-Печерском монастыре новгородский владыка в 1150 г. получает освобождение от Юрия Долгорукого, становится его открытым сторонником и возвращается в Новгород (через Псков?). Имевший строительный опыт, князь Авед мог продолжить строительство мирожского собора в отсутствие владыки (мы не знаем об их взаимоотношениях в этот период). Однако, по наблюдениям исследователей и нашим собственным<sup>19</sup>, росписям собора, которые были задуманы сразу, о чем говорят оставленные для



живописцев строительные леса (реставраторы Д.Е. Брягин, Л.В. Бетин), предшествовали две перестройки в западной части. Сначала были перестроены покрытия позакомарных сводов пониженных западных камер с ложными закомарами на южном и северном фасадах (как в Ивановском соборе). Очевидно, затечки от дождей во влажном псковском климате в местах примыкания полуцилиндрических сводов к центральному рукаву заставили переделать покрытие этих сводов на скатные, с диагональной ендовой. Для этого пришлось пожертвовать первоначальным замыслом. Пазухи были заполнены толстым слоем цемячного раствора, чтобы изменить уклон тяжелой кровли от стен основного креста к центральной диагонали квадрата каждой угловой камеры. Это, конечно, изменило торжественную композицию арочных завершений крестовокупольного храма. Следующая перестройка была связана с надстройкой второго яруса западных угловых камер и устройством перехода-хоров между ними внутри собора. Таким образом, по облику храм приблизился к Ивановскому собору. Возможно, уже в этот период в северо-западной камере был пробит свод для устройства подъема на хоры, а за счет приклада к западной стене северного рукава в верхней камере устроили потайной выход на кровлю, в разжелобок. Оба приема, очевидно, позаимствованы от Ивановского собора, который задавал масштаб всего сооружения и, в какой-то мере, образное решение экстерьера, особенно в западной части. Авторы повторили прием устройства хоров для небольшого крестовокупольного храма, который впервые был использован в небольшой княжеской церкви Дмитрия Солунского (А.И. Комеч). Устройство упрощенной кровли и княжеских хоров с приставной лестницей, по примеру ц. Дмитрия Солунского, можно было бы приписать князю Аведу, имевшему опыт строительства церкви Св. Дмитрия. Даже надстройку верхних западных камер с повторением форм Ивановского собора и расширение функции хоров с малым придельным храмом – молельней в юго-западной камере. Но не росписи храма со сложной законченной программой. Такое ответственное решение мог принять, наверное, только сам владыка по возвращении из Киева. Таким образом, Авед-Дмитрий, дата кончины которого

неизвестна, мог выступать строителем храма во второй строительный период, либо продолжать строительство до полного завершения. Устройство хор может говорить о том, что была учтена необходимость эпизодических княжеских богослужений в соборе. По признанию исследователей (Л.А. Творогов, М.Н. Соболева, И.Н. Матвеев), упоминание в первом ряду в синодике Спасо-Мирожского монастыря ряда великокняжеских имен – Юрия Владимировича Долгорукого, его сыновей Святослава Юрьевича<sup>20</sup>, Мстислава, Бориса, Глеба, - может говорить о крупном вкладе этой семьи в замечательный ансамбль росписей, который был выполнен после перестроек. Как известно, князь Юрий Долгорукий сумел вернуть «отний» киевский престол в 1155 году. Это был триумф сторонников старой церковной традиции. Тогда же он мог поддержать своего верного союзника Нифонта в завершении строительства его псковского собора. Как заметил И.Н. Матвеев, большой цикл исцелений в росписях мог быть связан с именем больного сына великого князя - Святослава Юрьевича, печать которого, найденная возле Мирожки, датируется 1170-ми гг. На основании этой находки не обязательно отодвигать росписи на значительно более позднее время. Однако необходимо учитывать скорую кончину Юрия Долгорукого (1155) и главного заказчика Нифонта (1156), после смерти которых продолжение ответственных, дорогостоящих работ едва ли было возможно. Разве что, росписей алтарной части, которые отличаются от основного ансамбля по сохранности, возможно, они были оставлены на будущее и написаны позднее, вместо задуманных с самого начала, но не выполненных мозаик. Это может говорить о том, что и впоследствии род великого князя не оставлял Мирожский монастырь в Пскове своим вниманием. К 1156 г. многотрудная постройка была полностью закончена, о чем и сообщил бывший нифонтов летописец<sup>21</sup>, который выделил из главных заслуг покойного владыки три храма в трех главных центрах конфедерации - украшение Софии в Новгороде, строительство каменных храмов в Пскове и Старой Ладогге. В самом монастыре сохранилось предание о том, что для строительства мирожского собора Нифонту пришлось собирать средства с чашей и посохом, которые хранились в монастырской ризнице. Учитывая его

поход в Киев, заточение, это вполне достоверная история. Псковский храм, который строился и расписывался специально приглашенными византийскими мастерами, по особому (и дорогому) заказу владыки, с участием великих князей, должен был стать и стал образцом православного храма не только в Пскове.<sup>22</sup> Впервые специальным монастырским ансамблем в градостроительном ансамбле выделен владычный духовный центр, наряду с княжескими храмовыми постройками.

Итак, судя по летописному известию, Всеволод Мстиславич был похоронен в церкви Дмитрия Солунского на Торгу (по другим летописям – в Троицком соборе, – но это можно отнести к переносу его мощей в собор). Как и в Новгороде, князь территориально должен быть связан с собственным двором, который первоначально, скорее всего, находился, как и в Новгороде, вне города, за рекой Великой(?). И с Торгом, как местом бурных событий описываемого времени и центром городской жизни в мирные времена. Похороны князя Дмитрия (Аведа), строителя каменного Дмитриевского храма, в нифонтовом Мирожском монастыре говорят о том, что ко времени его кончины в ансамбле Пскова был свой мужской княжеско-владычный монастырь, расположенный, как и в Новгороде, за городом, вверх по течению главной реки. На Завеличье, напротив города строятся в близкое время сразу два каменных, достаточно крупных для Пскова храма. Мирожский, вероятно, и возводился как монастырский, как проводник христианства на Завеличье, где еще практиковались языческие обряды. Первый наместник Авраамий скончался вскоре после первого упоминания собора, в 1158 г. Ивановский строился (и судя по принятым датировкам, был выстроен к кончине Дмитрия-Аведа) как княжеский храм. Трудно предполагать, что он строился как второй мужской и, тем более, женский монастырский. Следовательно, он строился не на случайном месте. Можно предположить, что он возведен там, где имел первоначальное местопребывание князь Всеволод и его дружина. Такую площадку можно найти напротив детинца, рядом с укрепленной(?) мысовой возвышенностью (место будущего Ильинского монастыря). О княжеском характере будущего соборного монастырского храма свидетельствует вся его композиция,

торжественные хоры в западной части. Монастырским, женским он стал, очевидно, позднее. Можно предложить, как одну из версий, что первым шагом к изменению его функции стал 1144 г., когда постоянный княжий двор мог быть организован в самом Пскове, на Торгу, в прямой связи со строительством там княжеской Дмитриевской церкви.

На этот этап, условно выделенный нами, но на более позднее время (посл. четв. XII в.) приходится и предполагаемое возведение первого каменного Троицкого собора в детинце. Оно продолжает ту же псковскую линию княжеско-владычного строительства. Не случайно в архитектуре главного псковского храма исследователь древнерусского зодчества Н.Н. Воронин<sup>23</sup>, который впервые предложил датировку первого псковского каменного Троицкого собора посл. четв. XII в., нашел черты полоцко-смоленского, но не киевско-новгородского зодчества.<sup>24</sup> Главное здесь то, что для своего соборного храма псковичи выбрали не пример киевско-новгородской Софии, а образец иного главного соборного храма. По мнению А.И. Комеча, его заказчиками и строителями могли выступать и новгородский владыка Григорий-Гавриил, тезка Всеволода Мстиславича по христианскому имени, и псковский князь Владимир Мстиславич (1188-1211), происходивший из рода смоленских князей. Усилия новгородского архиепископа в строительстве главного храма второго по значению города новгородской конфедерации и закреплению за псковским Кромом значения Дома Святой Троицы понятны. На интересующее нас время, на 1188 год, год вступления на псковский престол Владимира Мстиславича, приходится посещение Пскова новгородским владыкой Гавриилом, который, очевидно, остановился в Спасо-Мирожском владычном монастыре. В его свите находился преклонных лет иерей Герман Воята, скончавшийся в Пскове 13 октября и похороненный в Мирожке. Некоторые исследователи считают его составителем первого новгородского летописного свода.<sup>25</sup> Но строительство каменного Троицкого собора следует связать с княжеской традицией храмового строительства. Летописных известий о возведении собора не сохранилось. Однако в псковской агиографии, в Слове «О явлении мощей благоверного великого князя Гавриила-Всеволода,

новгородского, псковского чудотворца, и о перенесении честных его мощей в великую церковь святых Троица»<sup>26</sup> есть датированное 1192 годом сообщение о переносе останков Св. князя в Троицкий собор, на которое обратили внимание исследователи псковского соборного храма (Н.Н. Воронин). В житии Всеволода-Гавриила, столь почитаемого в Пскове, составленном в XVI ст. псковским писателем Василием-Варлаамом (В.И. Охотникова), возможно, сохранились следы письменных известий XII века. По новгородским летописям известно, что в 1181 г. на новгородский престол возведен племянник Всеволода-Гавриила, князь Ярослав Владимирович из рода Мстиславичей. На другой же год владыкой Ильей и его братом Гавриилом закладывается в Новгороде (по старине?) новый каменный храм Иоанна на Торговище. Как известно, первый храм был заложен при Всеволоде-Гаврииле, родном дяде Ярослава, и наделен им особой грамотой. Однако Ярослав в том же году изгоняется недовольными новгородцами. Не исключено, что здесь сыграли свою роль и претензии князя на восстановление прежних отношений. После кончины Ильи и назначения в 1187 г. архиепископом его брата Гавриила новгородцы вновь испросили себе Ярослава (Мстиславича). Он в 1191 г. срубил новую церковь Николая на Юриковом городище (тоже «по старине»?).

Князь Ярослав в том же 1191 году совершил большой поход с псковичами и «со всею областью своею на Чюдь и взя город Гюргевъ, и пожгоша землю их и полониша бецисла приведоша; а сами придоша въ Новъгород вси здрави...»<sup>27</sup>. В следующем, интересующем нас 1192 г. «Иде князь Ярославъ къ Плескову на Петровъ день (июль. – И.Л.), и новгородцы вмаль; и сам съде въ Плесковъ, а дворъ свои посла с плесковици воевать, и шедши, взяша город Медвежию голову и пожгоша, и възвратишася вси здраве...»<sup>28</sup>. Тем же годом датировано мирожское чудо и чудо с мощами Св. Всеволода-Гавриила: «В то же время, в лето 6700-е, при великом князе Всеволоде Юрьевиче Долгорукого Владимирском, и при великом князе Всеволоде Олговиче Киевском, и при архиепископе великого Новаграда владыце Гаврииле, нареченном Григории, брате Иваннове»<sup>29</sup>, тогда внуку (племяннику. – И.Л.) блаженного князя Гавриила Ярославу Владимировичю, поемшу с собою

новгородцы, и псковичи, и лучане, ходи на чюдь и взя город Юрьев ливонский. Таже посла воя своя и взяша Медвежью Голову. Сам же пребысть во граде Пскове, дондеже врата устроиша по повелению святого...». Егда же устроиша новыя врата, яко же лепо бе, тогда собращася в церковь святого великомученика Димитрия князь Ярослав Владимирович и посадник Иван Матфеевич, и протопоп, и игумены, и весь священный собор града Пскова, отверзоша гроб блаженного князя Гавриила-Всеволода...

Таже абие священных совокупление, живоначальные Троицы протопоп и игумен боголепного Преображения Спасова с Мирожки, князь же, и посадники, и прочии священники, и диаконы, и клирицы, и весь причет церковный, и мнишеский чин, и вси христобливые людие... взяша честныя и святых его мощи, понесоша честно на рамах своих в новосделанная врата... И принесше... во святую соборную и апостольскую церковь святых живоначальных неразделимых Троица и поставиша раку святого на правой стране, подле столпа крылосного, близ амбона...»<sup>30</sup>. За строками новгородского летописца и псковского агиографа, очевидно, скрываются большие градостроительные события. Перенесение мощей, очевидно, было связано с закладкой или завершением строительства грандиозного собора, который был выстроен на месте ныне существующего и на том месте, где стояла когда-то небольшая деревянная Троицкая церковь XI либо даже X века. Строительство должно было повлечь за собой частичную разборку вала южной линии прежних укреплений детинца. Иначе для большого сооружения не остается места. Значительное расширение строительной площадки неизбежно вело к разборке, хотя бы частичной, прежнего южного вала детинца. Разборка большого вала, наверное, изменила весь рельеф южного склона. К этому периоду можно отнести расширение территории детинца и устройство «Персей» - искусственной нижней насыпи на месте бывшей линии «Гребли», куда пошел материал большой насыпи вала.<sup>31</sup> Это позволило подсыпать и устроить новую дорогу наверх (будущий «просторный путь»), которая шла с юго-востока по южному склону кремлевского холма, к бывшим главным юго-западным воротам детинца, к входу в новый каменный собор. Прием мог быть позаимство-

ван у современной крепости Изборска. Именно так, по склону, с поворотом у самих ворот идет древний путь к юго-восточным, главным воротам крепости на Труворовом городище. Старый крутой подъем в районе Смердвых ворот не отвечал новым репрезентативным требованиям. Известие о «проломе» каменной стены и устройстве новых Великих ворот можно принять как сообщение о строительстве совершенно новой линии укреплений по краю нижней насыпи – первой стены Персей. Разборка вала ослабляла южную линию укреплений. Это могло стать основной причиной строительства «Персей» – новой подковообразной южной каменной стены или вала, укрепленного камнем, также подобного каменным изборским укреплениям более раннего времени. Как рабочую версию год переноса мощей св. Всеволода по будущему «пространному пути» (1192) можно принять за время завершения каменных фортификационных работ в детинце, устройства Персей, возможно, благоустройства и перепланировки «Радчина вихода» от Рыбников и новых Великих ворот по линии новых южных укреплений, характер которых на данное время неизвестен. А также строительства нового грандиозного каменного Троицкого собора. Новый собор, куда перенесли останки Святого князя Всеволода-Гавриила, таким образом, вознесся над кремлевским холмом, над детинцем и возглавил городской ансамбль окончательно и бесповоротно. Мы имеем редкий политический и духовный градостроительный акт большого значения. Он говорит о быстром завершении процесса христианизации и важнейшего этапа церковного строительства в недавнем прошлом языческого города, укреплении позиций духовной власти, которая постепенно объединилась с властью гражданского, вечевого правления. Детинец становится Домом Святой Троицы. Позднее, спустя столетие, политическое решение нашло блестящее градостроительное выражение в южной части Крома. Расширение территории кремля, охватывающего пониженную часть бывшего посада, стало первым шагом к изменению его градостроительной роли – ослаблению оборонительной и усилению духовно-репрезентативной функции. Так формируется новый образ городского ансамбля Пскова. При внешней схожести процесса развитие

церковного строительства в Пскове и Новгороде имели различия и особенности. Псковская строительная школа создавалась как более позднее явление, не без влияния Новгорода, но с очевидным стремлением к самостоятельности. Характерный пример – Троицкий собор к. XII в. В конечном счете, псковичи, опираясь на собственные первые опыты, получили позднее вполне самостоятельное, независимое от Новгорода развитие и даже оказывали на его храмовое строительство свое влияние. На последнем этапе данного периода этот процесс нашел яркое выражение в строительстве оригинального и в то же время первого вполне традиционно псковского каменного соборного храма Рождества Богородицы Снетогорского монастыря. Это сооружение, о котором речь пойдет ниже, очень важное звено в ряду храмовых построек Пскова. Основные архитектурные идеи этого периода, в силу описанных выше обстоятельств, были позаимствованы от Новгорода. Но новгородские градостроительные решения получили на данном этапе блестящее развитие и собственное, неожиданно сильное направление.

В самом Новгороде на данном этапе начинается строительство боярских патронимических храмов, а князья выступают ктиторами своих, по началу независимых от иерархов, монастырей и храмов. Общины и руководители этих монастырей начинают выступать самостоятельно в духовных и иных вопросах. Все это происходит на фоне общероссийских политических междоусобиц, в которых новгородский епископ Нифонт и новгородский посадник пытаются выступать миротворцами, стараясь всеми силами соединить старый добрый порядок и новые политические перемены. Преуспел в этом Нифонт, на долю которого выпали тяжелейшие испытания, не оцененные его прямыми последователями. Большое церковное строительство этого времени, которое характерно для византийской духовной метрополии, – его несомненный успех. Он выступает, по старой традиции, рядом с князем, но это уже иные отношения. Церковь в Новгороде не только выходит из-под руки великокняжеской власти, но вскоре после Нифонта перестает быть ее опорой. Вот такой интересный исторический этап, своеобразное творило нового республиканского государства, мы имеем на II четв.

– сер. XII в. в Земле Новгородской. Тогда и произошли решающие события, в которых образовалась конфедерация, в составе которой все возрастающую роль исполнял Псков, как центр нарождающейся Земли Псковской. Прогнозируемая «столичность» псковского городского ансамбля нашла на данном этапе подтверждение в комплексе каменных храмовых сооружений, в том числе выдающегося по архитектуре мирожского собора – одной из последних и главных построек Нифонта. К сожалению, события начального этапа, о которых идет речь в очерке, имеют недостаточные письменные источники, многое приходится реконструировать с достаточной долей условности. Одной из заслуг Нифонта перед Псковом является привнесение сюда начал летописной традиции, которая робко проявляет себя в XII ст. в связи с нифонтовой Мирожской обителью. События рассматриваемого этапа нашли отражение, в основном, лишь в небеспристрастных новгородских хрониках, равнодушных к псковским делам.

В градостроительном отношении на данном этапе решающее значение имело каменное храмовое строительство и, связанное с ним, структурное формирование городского ансамбля Пскова. В укрепленном детинце появилась новая крупная доминанта, главная на все последующие века – это величественный каменный Троицкий собор к. XII в., который имел новое значение по сравнению со старой деревянной церковью. Разборка вала и расширение основания для соборного храма, возможно, имели плохие последствия технического характера. Последующее разрушение каменных соборов и подвижки нынешнего, возможно, связаны именно с последним обстоятельством. Древний вал обычно имел в основе глиняную насыпь, которая в качестве основания является опасной. Инженерной геологии хорошо известно, что искусственная насыпь склонна к оползанию, а глина – к опасному морозному пучению. Южный склон кремлевского холма превратился в торжественный путь к главному городскому собору. Очевидно, он устроен на склоне того же бывшего вала. Определенно можно сказать, что детинец на данном этапе превращается в Дом Святой Троицы, понятие для Пскова более широкое, нежели только христианское. Еще далее располагается свободная от застройки площадка сложившегося общего

городского торгового центра, которая получает свою доминанту – храм-пантеон во имя Дмитрия Солунского, святого воина. Возможно, тогда же на площади, со стороны р. Великой появился первый княжий двор (гражданская постройка №1 Довмонтова города). Таким образом, закрепляется градостроительное значение главного общегородского торгово-экономического центра. Очевидно, Рыбники – главный рыбный торг на Пскове, игравший особую роль для речного и озерного края и примыкавший к сухопутному торжищу, существовал и в это время. Об этом, в частности, свидетельствует наличие восточного «Радчина всхода» на Кром на данный период, перекрытого в следующий период башней.

От торгового центра начинались главные уличные направления. На данном этапе продолжается формирование городских улиц Великой и «Новгородской» (название условное, так как на Новгород эта дорога вышла в значительно более позднее время) – с усадьбами, огражденными частоколами, деревянными настилами, дренажными каналами и мостами. Но массив раннегородской застройки в междуречье, который огибает возвышенность т.н. «Городца», остается свободным и достаточно аморфным. Начиная с I четв. XI в. он тоже постепенно осваивается под жилую и хозяйственную застройку<sup>32</sup>, сохраняя определенный территориальный резерв. Крупные пятна культурного слоя, распространившиеся далее вдоль Великой и Псковы и примыкающие к основному массиву узкими перешейками, а также селитебные территории на Запсковье и Завеличье можно считать пригородными слободами или пригородными селениями. Их жители, очевидно, занимались обработкой земли (псковичи поставляли в Новгород хлеб) и скотоводством. На Завеличье, напротив детинца на этом этапе выстроен каменный княжий Ивановский храм. Не исключено, что там же располагалось первоначальное княжеское дворце и монастырь. К ним вела дорога от переправы через Великую, мимо большого дубового Ольгинского креста(?) на месте чудесного видения княгиней трех лучей на кремлевском холме. Поселение могло быть разорено немецкими рыцарями во время походов 1240 или 1299 гг. В первом случае Псков был взят, во втором – разорены все ближайшие пригороды и окрестности. Южнее, у другой переправы начиналась будущая Изборская

улица - дорога, по обеим сторонам которой продолжало существование пригородное речное поселение, очевидно, этническое (латгальское?). Находки на языческом могильнике этого поселения на Больничной Горке, особенности конструктивного устройства домовых печей в селении, само его развитие позволяют говорить о том, что Псков, как крупный городской центр, притягивал на данном этапе местное население, в том числе народности, сохранявшие этническую обособленность. Археологические исследования по сторонам Изборской дороги-улицы на XII-XIII вв. показывают существование свободно расположенной застройки. Она тяготеет к берегу р. Великой. Выявлены остатки плитняковых фундаментов домов с подпольными ямами и глинобитными печами, граничных усадебных частоколов, деревянных дощатых конструкций дренажей, подпольные и другие ямы хозяйственного назначения.<sup>33</sup> По видимому, к данному этапу следует отнести появление бревенчатых долбленых дренажных систем, сооружение которых было вызвано необходимостью осушения ценных селитебных территорий, и в самом городе. В основании конструкции печей прослежены плитняковые выкладки, нехарактерные для псковских печей этого времени, но распространенные на территории Латвии. Могильник на Больничной горке, старый языческий, который начинает использоваться в XII в. как и могильник на Романовой Горке, для христианских захоронений, еще существовал на данном этапе. Но за речкой Мирожкой над Великой уже возвышался Спасо-Преображенский монастырский соборный храм, который хорошо просматривался от центра города. Он был поставлен так, чтобы замыкать южную речную панораму христианского пространства формирующегося города. Здесь раскопками 1974-76 гг. Мирожской архитектурно-археологической экспедиции также выявлено раннехристианское кладбище (не позднее XIII в., по письменным источникам – XII в.). Река Великая стала главной парадной речной магистралью городского ансамбля.

Известны христианские кладбища вблизи пригородных поселений, просуществовавшие до нач. XII в. (предположительно, Богоявленский XXIII раскоп) или до нач. XIV вв. (Запсковье, раскоп В.И. Кильдюшевского и могиль-

ник на Петровском IV раскопе).<sup>34</sup> Поселение на правом берегу Великой далеко протянулось на юг. Долина реки Псковы, вдоль которой также распространяется жилая застройка, формируется и надолго остается активной внутригородской магистралью, преимущественно хозяйственного назначения. С освоением Запсковья возникла необходимость строительства постоянного или наплавного моста через Пскову - примерно на том же месте, что и теперь. Но был ли он выстроен тогда, мы не знаем. Далее, на мелководье через Пскову можно было перебраться по лавицам или вброд. Слободская, по существу сельская, застройка (об этом, например, свидетельствует позднейшее сельскохозяйственное название храма Воскресения со Стадица) располагалась напротив дитинца достаточно крупным массивом. На периферии жилого массива (за будущим храмом Богоявления) свободная планировка огороженных частоколами усадебных участков говорит о совершенно сельском характере застройки XII-XIII в.<sup>35</sup> Однако, уже в XIII в. Запсковье имело уличную застройку и даже с мощеными улицами в прибрежной части (улица «Мощенка» - Богоявленские раскопы<sup>36</sup>). Ближайшее Запсковье, по рельефу, было наиболее удобным и просторным для скотоводства и земледелия. А на высокой береговой террасе Псковы – для уличной застройки городского характера. Границы селитебной территории определялись направлением северной дороги (будущей Званицы), а с юга – высокой верхней береговой террасой р. Псковы.

На данном этапе Плесков окончательно приобретает черты городского поселения. Это было замечено Генрихом Латвийским, немецким священником, который прибыл в Прибалтику в 1205 году и в 20-е гг. написал «Хронику», основной источник по прибалтийской истории XIII века.<sup>37</sup> В хронике Генриха Латвийского четко различаются понятия укрепление-замок и город, который обозначен латинским словом *civitas*. Псков (*Pleskowe*) отмечен этим термином в числе таких городов как Висби, Любек, Рига, Ерсика, Новгород и Полоцк (в Эстонии, например, по этой классификации, городом не названо ни одно поселение, включая Юрьев-Тарту и Одемпе-Медвежьё Голову).

### Этап III. Начало строительства внешних каменных укреплений (II пол. XIII — I треть XIV вв.)

Заключительный этап целиком связан с завоеванием Прибалтики и натиском рыцарей-крестоносцев на русские земли. Своей буллой от 5 октября 1199 года папа Иннокентий III объявил крестовый поход в Ливонию равноценным походам в Палестину. Псков превращается в приграничную крепость – военно-административный центр боевой пограничной земли. Это потребовало не только укрепления военно-административной организации, но и строительства оборонительной системы, которая должна была выдержать мощные удары с Запада. Это было очень сложное политическое время, которое Псков пытался использовать для укрепления самостоятельности. Псковичи ведут свою войну и политику с рыцарями, испытывают нападения Литвы и прибалтийских народностей, заключают с рыцарями, чудью, латышами и ливами демонстративный союз 1228 года, отказавшись от совместного похода на орден с суздальцами и новгородцами и опасаясь возмездия за такой шаг.<sup>38</sup> Военно-политическим испытанием, которое вернуло Псков в лоно общерусской государственности и земли Новгородской, стало завоевание рыцарями пограничной крепости Изборск (1231), образование государства Ливония (1237, Ливонский орден), и захват самого Пскова (1240). Разгром рыцарей 5 апреля 1242 г. на льду Чудского озера можно считать актом закрепления западных границ Земли Псковской с региональной столицей в Пскове и фактического формирования ее как самостоятельного территориально-административного образования в рамках Новгородской конфедерации. На востоке границы с новгородскими землями закрепила созданная Александром Невским в это время вторая линия обороны – система новгородских пограничных крепостей-городцов на Шелони (Городок, Порхов, Опока, Вышгород и др.). В военно-оборонительном плане Псков получает на данном этапе систему внешних каменных крепостных укреплений – стены князя Довмонта (II пол. XIII в.) и посадника Бориса (1309 г.). Под ударами рыцарей свободная стихийная застройка сокращается, за малым исключением, до пределов названных укреплений, защитив-

ших городские посады. Это, в свою очередь, потребовало значительной перепланировки городских застроек.

Таким образом, ситуация на Северо-Западе кардинально изменилась к нач. XIII в., когда рыцари-крестоносцы устремились в новый крестовый поход, завоевали Прибалтику, основали свои столицы в Кенигсберге, Риге и Дерпте (бывшем русском городе Юрьеве). Серьезная военная угроза нависла над западнорусскими землями, которые стали новой целью крестоносцев. Их военные успехи не могли не произвести впечатления на приграничный Псков, который вскоре и сам испытал тяжесть рыцарских ударов и даже пережил позор завоевания и временной оккупации. В конечном счете, враг был отражен, разбит и отброшен за границы псковских земель, но для городского ансамбля все эти военные события имели очень большое значение. Оно выразилось прежде всего в резком сокращении селитебной территории. Факт, красноречивый для развивающегося городского поселения! Возрастание пограничного значения Пскова как города-крепости выразилось сначала в укреплении и расширении боевого ядра города-крепости дополнительным полукольцом каменных крепостных стен – т.н. Домантовой стеной. А затем – в строительстве городской общиной под руководством посадника Бориса внешних каменных укреплений, защитивших всю посадскую жилую территорию. Незащищенным оставалось только пригородное поселение на Запсковье. Оба строительных акта имели колоссальное градостроительное значение.

С именем князя Довмонта, литовца по происхождению<sup>39</sup>, связано строительство каменной Домантовой стены II пол. XIII в., защитившей свободную территорию б. торгового к югу от Крома. Датировка южной стены XIII веком нашла подтверждение в археологических исследованиях<sup>40</sup>. Такой прием двойной крепости с верхней цитаделью-замком и нижним укреплением со стенами и башнями находит подтверждение в тех же литовских крепостях-замках (Тракай). Правда, там основной верхний замок принадлежал суверену. В Пскове князь исполнял роль приглашенного военачальника, на Кромю не было его двора, и сходство приема здесь чисто внешнее. Сами укрепления – простая каменная стена с воротными проемами. Нет основа-

ний и для предположения о нижнем князем замке – слишком скромное место занимали возможные строения княжеского двора. Защита каменными стенами свободной от жилой застройки территории торгового ядра – также слишком большая роскошь для боевого города. Скорее всего, строительство дополнительной линии укреплений продиктовано военными, стратегическими причинами, и самим характером военно-оборонительных действий эпохи. Ему предшествовало подобное расширение территории и реконструкция новгородского кремля. При этом Кром, как в Новгороде Дом Святой Софии, оставался закрытой для князя и его дружины внутренней территорией. Свободная площадка торгового предградья, открытая для врага, представляла собой хорошую возможность для штурма главного укрепленного центра (вспомним штурм детинца полоцким князем Всеславом!). Подходы к Крому были упрощены, в связи с разборкой прежнего вала. После взятия Пскова немецкими рыцарями и возможного разгрома княжеского двора на Завеличье место для княжеской дружины закрепили поближе к Крому, в стратегически важном месте рядом с Торгом. Раскопками В.Д. Белецкого обнаружены в Домантовой стене, в юго-западном углу остатки ранних каменных оснований построек к. XII – XIII вв., которые он интерпретировал как остатки строений княжеского двора Довмонта. В условиях крайней военной опасности, частых военных походов псковской дружины, строительство дополнительной стены, прикрывшей княжий двор и дружинные строения, а также место сбора дружины и псковского воинства, представляется необходимым и талантливим решением. Организация защищенной территории с приступной стороны от Крома, очевидно ослабленного в результате строительства Троицкого собора, как крепостного комплекса, не выглядит излишней мерой. Южное предградье, свободное от жилой застройки, которая окончательно вытеснена из городского ядра, и занятое в мирное время торгом, стало новым военно-оборонительным комплексом. Такое решение потребовало масштабных и достаточно срочных каменных строительных работ. Безбашенная каменная стена на мощном валунном фундаменте стала внешней приступной стеной города, которую удобнее было защищать, не допуская врага до святой святых. Новая укрепленная часть города превратилась

в дружинный двор и закрытую территорию общегородского торгового ядра. Кром становится Домом Святой Троицы, внутренней цитаделью и стратегическими закромами Пскова. Возможно, уже теперь в нем начинают сосредотачиваться военные припасы. Таким образом, в упрощенном виде, псковская крепость повторяет схему систем двойных замковых укреплений – верхнего замка и нижнего гарнизонного двора, намного превосходящая подобную систему укреплений русских крепостей XVI в. Ямгорода и Орешка.<sup>41</sup> В то же время, при общей близости к современной организации укрепленного ядра Великого Новгорода, боевой оборонительный комплекс Пскова имеет яркие местные градостроительные особенности. При князе Довмонте положение приграничного города-крепости оставалось опасным. Памятно было недавнее рыцарское завоевание. Стратегическое решение, возможно, было принято с участием верховных русских князей. Псков, как защитник западных границ русских земель, получает общерусское значение. Таким образом, он переживает своеобразный «перенос города», решая современные стратегические задачи защиты крепости в новых военных условиях в прежних границах. На территории нового укрепления еще в к. XII в. появляются первые каменные постройки общественного назначения (В.Д. Белецкий, гражданская постройка №1). При Довмонте строятся не только княжий двор, но и привратные гарнизонные и дружинные строения, храмы Св. Тимофея Газского (1268), святого покровителя Довмонта, воина Георгия (1269), воина Федора Стратилата (1272). Сами посвящения говорят о воинской тематике строительства. Все известные постройки, остатки которых выявлены археологами экспедиции Государственного Эрмитажа, тяготеют к новой южной и западной крепостным стенам и главным юго-западным Власьевским воротам. Очевидно, вся северная и восточная часть территории в Домантовой стене остается свободной, по крайней мере, от каменной застройки и используется городским торгом.

При Довмонте, к концу его жизни, развиваются и украшаются ансамбли Спасо-Мирожского и Ивановского монастырей, по преданию, основан Снетогорский Богородицкий монастырь, который в то время находился далеко за городом, вниз по реке Великой. Н. Серебрянский утверждал, что в XIII в. упоминается



Пантелеймоновский Дальний (или «на Бору») монастырь. Таким образом, расширяется христианское пространство небесной защиты Пскова. Все они испытали разорение в последний год жизни князя Довмонта (1299), их покровителя и донатора, но не угасли, а возвратились к жизни и получили в XIV столетии новое развитие, создавая вместе с Кромом в речной панораме Пскова торжественный ансамбль. Наиболее интересный градостроительный акт в данном ряду событий – строительство собора Рождества Богородицы и основание Снетогорского монастыря<sup>42</sup>. Монастырь впервые упоминается под 1299 г. в связи с осадой Пскова и разгромом немецкими рыцарями православных пригородных монастырей. Строительство собора датировано 1309-11 гг., росписи – 1313 годом. В архитектуре снетогорского собора, который мог строиться на средства киторского вклада самого Довмонта, впервые столь ярко проводится идея продолжения собственной псковской традиции храмового монастырского строительства. В построенном после разгрома псковских православных святынь храме всеми исследователями единодушно отмечено подчеркнутое, почти буквальное следование высокому мирожскому образцу. Храм относится к наиболее ярким образцам той линии древнерусской храмовой архитектуры к. XIII-нач. XIV вв., которая стремится возродить и продолжить домонгольскую традицию. Это выразилось в повторении крестовокупольной композиции интерьера и внешних форм мирожского собора. Вместе с тем снетогорский монастырь и собор – совершенно новое архитектурное и градостроительное явление, знаменующее первые ростки собственно псковской традиции. В архитектурном плане оригинальна и свежа сама идея следования местному образцу, первому монастырскому псковскому храму (что не противоречило, впрочем, новгородской традиции). При всей близости решения, переосмыслен образ суженного крестового пространства интерьера, алтарные и западные членения которого получили более самостоятельное значение. «Ковровый» стиль росписей кардинально изменил сам принцип построений живописного ансамбля и его смысл. Композиция верхних западных камер на хорах (придельный храм и ризница) с внутренним подъемом и деревянным переходом

между ними, которые в Мироже родились в результате перестроек, получили здесь вполне продуманное, законченное решение. Материал собора – известняковая плита (без чередующихся рядов плинфы) – задал совершенно новое пластическое и декоративное решение экстерьера, которое стало основной отличительной особенностью псковских храмов в последующем. В градостроительном отношении снетогорский собор тоже следует за псковским образцом. Он повторяет образ Троицкого собора, принятый псковичами как высочайшее архитектурное достижение. Это образ соборного храма, царящего над всем окружающим пространством и осеняющего это пространство. Выбор самой Снятной горы для монастыря и его соборного храма сознательный и продиктован также новой псковской градостроительной традицией.

Но главным градостроительным событием при Довмонте было все же расширение центрального оборонительного комплекса Кром-Домантова стена, который резко увеличил общественно-репрезентативную территорию укрепленного городского центра, положил начало формированию центрального храмового ансамбля Довмонтова города с Троицким собором во главе. С именем посадника Бориса связано второе значительное градостроительное событие данного этапа, завершившее формирование средневекового города. Строительство новой линии каменных крепостных стен, т.н. «Стены посадника Бориса» по внешней южной границе городской застройки превратило Псков на несколько веков в один из самых передовых и развитых в градостроительном отношении русских городов-крепостей, который имел внешние каменные укрепления для посадской территории. Насущной необходимостью для такого строительства, вероятно, стала осада Пскова ливонцами в 1307 г. и разрыв отношений с Новгородом в связи с заключением с орденом мирного договора, выгодного только для Пскова. Примером для нового строительства теперь служила Домантова стена, которая успешно решала лишь часть проблем городской безопасности. Подобная Домантовой, безбашенная стена толщиной в сажень, на валунном основании имела трое городских ворот. Одни из этих ворот с шириной проезда 2,5 м, правда значительно перестроенные,

обнаружены у стен храма Петра и Павла с Буя.<sup>43</sup> Раковские ворота выходили на Пскову, примерно посередине северного, прибрежного прясла новых укреплений. Для Пскова, с его общинным способом принятия решений и возведения новых крепостных сооружений, характерны простые утилитарные проекты. Это происходило в то время, когда в столичных городах уже давно строились каменные надвратные храмы, как, например, в Новгородском кремле.<sup>44</sup>

Размеры селитебной территории на данном этапе заметно уступают предыдущему этапу по размерам. Но качество городского ансамбля изменилось принципиально. Под защитой крепостных стен теперь находилась только городская посадская застройка. Для нее характерны значительная плотность, повышение ценности земельных участков, смена занятий людей, проживающих на данной территории. Появляются и новые градостроительные узлы и центры этой застройки, которые начинают закрепляться строительством храмовых построек, получавших значение локальных общественных центров. Свободное развитие преимущественно усадебной посадской и слободской застройки вдоль улиц-дорог, характерное для предыдущего этапа, во второй пол. XIII-нач. XIV вв. резко сократилось и ограничилось пределами городских укреплений (за исключением Запсковья). Характерный пример – следы поселения XIII века (раннего сельского, пригородного?), которое неожиданно прерывает свое существование, обнаружены на Старовознесенском раскопе 2003-04 гг.<sup>45</sup> XIII век – верхняя граница для многих пригородных и периферийных поселений. Например, в это время прерывается жизнь развитого придорожного поселения с мощными отложениями культурного слоя при восточной, оканавленной (новой «новгородской» сухопугной?) дороге, достаточно удаленного от городского центра (угол ул. Некрасова и Воровского).<sup>46</sup> Очевидно, его скорую кончину тоже можно отнести к военным событиям середины этого бурного века. Посадская организация способствовала формированию городских концов, уличной системы. Соответственно, строительство внешней стены положило конец существованию территории б. некрополя как особой территории. С этого момента начинается активное и окончательное ее освоение как обычной посадской (Городец-

кий конец), в пределах городских стен и ближайшего предградья. Последним заключительным актом стало строительство в 1339 г. у южных Великих врат новой обширной крепости большого каменного храма Михаила и Гавриила Архангелов, в обиходном названии которого – «в Городце» – сохранилось народное воспоминание о новом городском укреплении. «Городцом», в отличие от «города», очевидно, названа новая укрепленная территория, для которой еще применяется термин «Застенье». Под 1320 годом псковский летописец сообщает о пожаре, который начался от церкви Святого Георгия (очевидно, «С Болота») и выжег все Застенье, «а дегинца Святая Троица Бог ублюде...». Любопытно также сообщение 1323 года об очередной осаде Пскова рыцарями: «...стояли на посаде немцы...».<sup>47</sup> Сведений о взятии внешней линии укреплений не сохранилось. Очевидно, они стояли под стенами города, и посадом здесь традиционно названо развивающееся поселение за пределами стен «Городца». Под детинцем же мог теперь пониматься весь центральный комплекс укреплений вместе с Домантовой стеной. Таким образом, на данный период городской ансамбль понимался как трехчастный организм – детинец, Застенье (Городец) и незащищенная посадская застройка, которая занимала уже достаточное место для размещения неприятельского войска.

«Стена посадника Бориса», таким образом, и есть стена нового «Городца», для которого не надо искать объяснений в более ранних временах. Понятие города-крепости теперь проецируется на нижнюю застроенную и укрепленную часть городского ансамбля. С ним связано посвящение первому предводителю святого воинства большого главного храма, защитника новой крепости от внешних врагов. Строительство самой большой после Троицкого собора и будущей соборной церкви Михаила и Гавриила Архангелов заслуживает особого внимания. В духовном отношении оно, возможно, как-то связано с неудачной попыткой обретения Псковом церковной самостоятельности. К 1331 г. относится неудачное посольство псковичей во главе с гонимым тверским князем, бежавшим в Литву, Александром Михайловичем, которого не приняли новгородцы, но псковичи пригласили из Литвы и сделали своим князем<sup>48</sup>. Они отправились к митро-

политу Феогносту с просьбой поставить собственного владыку Арсения, но получили отказ. Строительство второго главного городского храма могло быть реакцией на эти события. В градостроительном отношении – это типичный крепостной храм, который, как духовный защитник города, и располагался обычно у главных ворот крепости, с приступной стороны. Как правило (современный храм в Изборской крепости), такой храм носил имя Святого Николая и был главным. Но здесь несколько иная ситуация. Оба храма – и городецкий, и изборский – укладываются в типологический ряд современной новгородской традиции храмового зодчества, которая испытывает в этот период новое влияние Византии.<sup>49</sup> Однако храм Михаила и Гавриила Архангелов, главный храм нижней крепости, расположен уже не у самых ворот, а на некотором удалении, на наиболее удобном и выигрышном в видовом отношении месте, как главный храм «Городца». Как убедительно доказали Вл.В. Седов, А.И. Комеч<sup>50</sup>, этот крупный одноглавый, четырехстолпный храм, с резко вынесенной апсидой и, предположительно, позакмарным первоначальным покрытием относится к новгородской традиции и продолжает линию больших новгородских храмов.

Замощение нового Торга в свободной от застройки низине (небольшая болотина посредине этой площади известна до XVIII в.), за линией Домантовой стены положило начало формированию новой главной центральной городской торговой площади, атрибута городского

военно-торгового и административного поселения. Деревянные плахи были обнаружены в послереволюционное время посредине площади (тогда Советской) на глубине до 12 м.<sup>51</sup> Это градостроительное событие имело большую перспективу. Площадь, испорченная новой застройкой в послевоенное время во имя снижения главной градостроительной роли кремля и Троицкого собора, что, в общем-то и не удалось, сохранила свое значение до настоящего времени (пл. Ленина). Все указанные события были связаны с перепланировками старой раннегородской застройки. Окончательно освобождается укрепленный центр от рядового жилья, а на последнем этапе и от торговой функции. Перепланировке и дальнейшему уплотнению подвержена часть старых жилых районов. С завершением освоения площадки б. языческого некрополя (сер. XIII в.) здесь сохраняются следы развитой посадской усадебной застройки, складывается сеть улиц (Куклина, Острая лавица), начиная с 60-х гг. XIII в. отмечены регулярные ярусы уличных мостовых.<sup>52</sup> Освобождаются и отводятся под оборонительные сооружения те участки, которые попали в зоны крепостного строительства и предкрепостных ровов. В результате всех этих градостроительных событий весь ансамбль превращается в значительное, развитое поселение городского характера (площадью св. 23 га. – И.К. Лабутина) – в город Псков (и, вероятно, с этого времени окончательно утрачивается старое название Плесков).

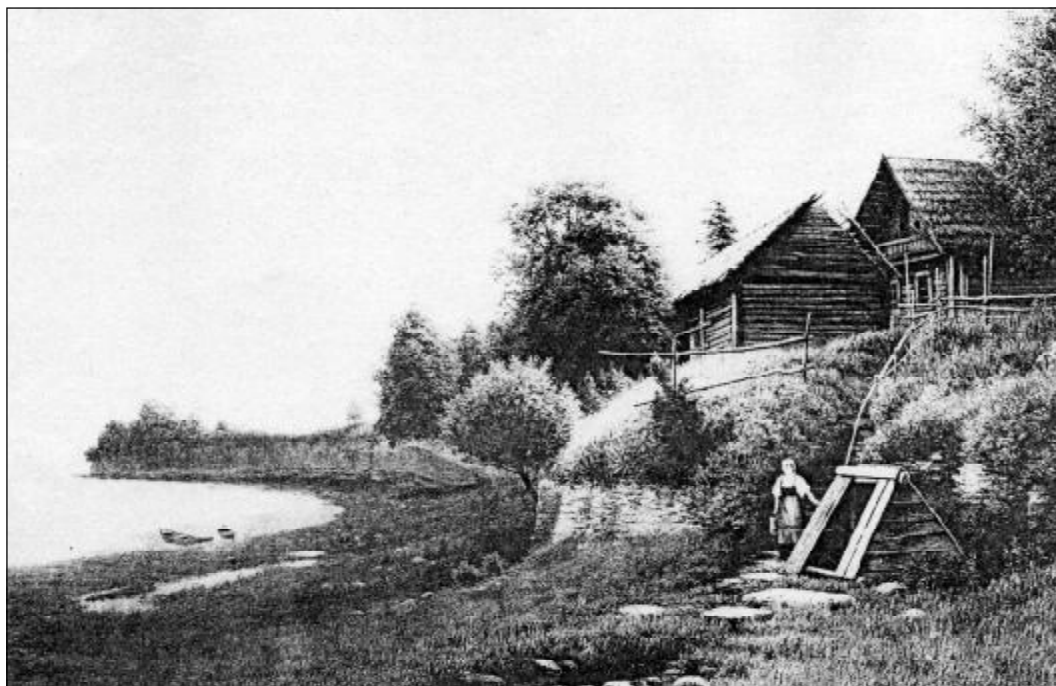
#### Примечания

1. Михайлов А.В. Предметы импорта из раскопов на ул. Ленина в Пскове (1967-1991 гг.)// АИППЗ. Псков, 2006. С.113-130.
2. Новгородская летопись по списку П.П. Дубровского. ПСРЛ. Т. 43. М., 2004. С.52.
3. Степанов С.В. Динамика территориального развития городской структуры средневекового Пскова по данным археологии.// Тверь, Тверская Земля и сопредельные территории в эпоху средневековья. Вып. 5. Тверь, 2003. С.57. Приношу благодарность за предоставленную автором публикацию со схемами распространения культурного слоя Пскова в соответствии с предложенной автором археологической периодизацией.
4. Тараканова С.А. О происхождении и времени возникновения Пскова.// КСИИМК, вып. XXXV. М., 1950. С. 28.
5. ПСРЛ, т. IV. Пг., 1915. С. 122. 1065 год.
6. Алешковский М.Х. Начальные этапы каменного строительства псковского Крома.// Древнерусское искусство. М., 1972. С. 325.
7. ПСРЛ. Т.43. С.64.
8. ПСРЛ. Там же.
9. Лабутина И.К. Историческая топография Пскова в XIV-XV вв. М., 1985. С. 123.
10. Степанов С.В. Динамика территориального развития.

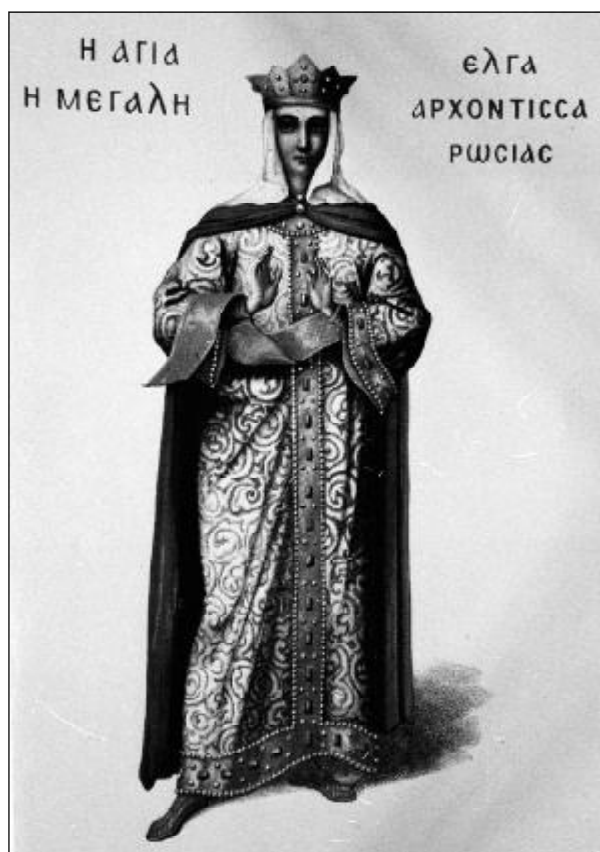
11. *Фараджеева Н.Н.* О некоторых спорных вопросах реконструкции новгородского жилища X-XIII вв. // Новгородский исторический сборник. №2(12). Л., 1984. С. 62-79.
- 12.
13. НПЛ старшего и младшего изводов. Рязань, 2001. Лета 6633-го.
14. Там же.
15. *Круглова Т.В., Сарабьянов В.Д.* Образ Богоматери Мирожской.// Земля Псковская, древняя и современная. Псков, 2002. С.50-51.
16. ПЛ. С. 51.
17. Там же. С. 103.
18. *Белецкий В.Д.* Клейма и знаки на кирпичях XII в. из церкви Дмитрия Солунского в Пскове.// Советская археология. М., 1971. №2. С. 272-278.
19. *Лагунин И.И.* «...И бысть тишина в Русети земли»// Древний Псков. М., 1988. С. 81-84.
20. *Матвеев И.Н.* Еще раз о княжеской печати XII в. из Пскова.//Памятники старины. Концепции. Открытия. Версии. Т.П. СПб-Псков, 1997. С.44-45.
21. НПЛ С.216.
22. *Лагунин И.И.* Там же.
23. *Воронин Н.Н.* У истоков русского национального зодчества// Ежегодник Института истории искусств. М., 1952. С. 282-299.
24. *Комеч А.И.* Каменная летопись Пскова XII- начала XVI вв. М., 1993. С.66.
25. *Кузьмин А.Г.* Начальные этапы древнерусского летописания. ЛГУ, 1977. С.88-89, 113.
26. Житие князя Всеволода-Гавриила и Слово на обретение его мощей. Подготовка текста В.И. Охотниковой. «Пскович», 1992.
27. НПЛ. С.230-231.
28. Там же.
29. Здесь, очевидно, имеется в виду прежний владыка Илья.
30. Житие князя Всеволода-Гавриила... С.40.
31. А.Н. Кирпичников допускает существование Персей до 1337 г. (по М.Х. Алешковскому) – в ст. Центральные укрепления древнерусских городов (на примере Новгорода и Пскова) и изучение крепостного зодчества Руси – России.// АИППЗ. 2001-2002. Псков, 2003. С.199-209.
32. *Закурина Т.Ю.* Погребение 1(74) Трупеховского I раскопа в Пскове.// АИППЗ. Псков, 2006. С. 60.
33. *Харлашов Б.Н.* Некоторые итоги раскопок на Завеличье.// Археологическое изучение Пскова. Вып. 2. Псков, 1994. С. 44-76.
34. *Кузьмин В.Г.* Погребальные комплексы Пскова XI-XVIII вв.// АИППЗ. Там же. С.55-56.
35. *Салмина Е.В.* Первоначальный этап освоения прибрежной территории Запсковья: открытие могильника догородского периода.//АИППЗ. Псков, 2004. С.95.
36. *Лабутина И.К.* И снова находки...// Псковская правда, №196 от 24.08.1986. С.2.
37. *Тынниссон Э.* Терминология древнеэстонских укреплений в средневековых письменных источниках. // Памятники старины. Концепции. Открытия. Версии. СПб-Псков. 1997. С. 357.
38. Древний Псков. Псков, 1929. С. 12.
39. Результаты многолетних исследований т.н. Довмонтова города обобщены в кн.: *Белецкий В.Д.* Довмонтов город. Л., 1986.
40. Археологи *Белецкий В.Д., Ершова Т.Ю.*
41. *Салимов А.М.* Тверские ротонды.// Тверь, Тверская земля... С. 308-309.
42. *Голубева И.Б., Сарабьянов В.Д.* Собор Рождества Богородицы Снетогорского монастыря. М., 2002.
43. *Шуныгина С.Е.* Раскоп у церкви святых Петра и Павла с Буя в г. Пскове.// Археологические открытия 1995 года. М., 1996. С.88-89.
44. *Трояновский С.В.* О некоторых результатах раскопок в Новгородском кремле в 1992-96 гг.// НИЗИА, 1998. №12. С. 58-70. 1195-1311 гг.
45. *Яковлева Е.А.* Камерное погребение X в. из Старовознесенского раскопа.//АИППЗ. Псков, 2006. С.68.
46. *Яковлева Е.А.* Раскопки на Втором Благовещенском раскопе в г. Пскове.//Археологические открытия 1995 года. М., 1996. С. 91.
47. *Васильев Арк. и Янсон А.К.* С. 90.
48. НПЛ. С.343.
49. *Соленикова Е.В.* Новгородская архитектура конца XIII – первой половины XIV вв. Типология строительства.// НИЗИА. Новгород, 1995. С. 225-229.
50. *Седов Вл.В.* Псковская архитектура XIV-XV веков. М., 1992. С.47-51.
51. *Васильев Арк. и Янсон А.К.* Там же.
52. *Кулакова М.И.* Дендрохронологическое изучение уличных мостовых из раскопов на ул. Ленина в Пскове.// Древности Пскова. Археология, история, архитектура. Псков, 1999. С. 35.



Город Псков. Реконструкция погребенного первоначального рельефа.  
Археолог Е.А. Яковлева.



Деревня Вольжино. Родина Св. равноапостольной княгини Ольги.  
С открытки нач. XX в.



Святая Ольга – архонтесса.



Псковский кремль. Аэрофотосъемка. Фото М. Холода.

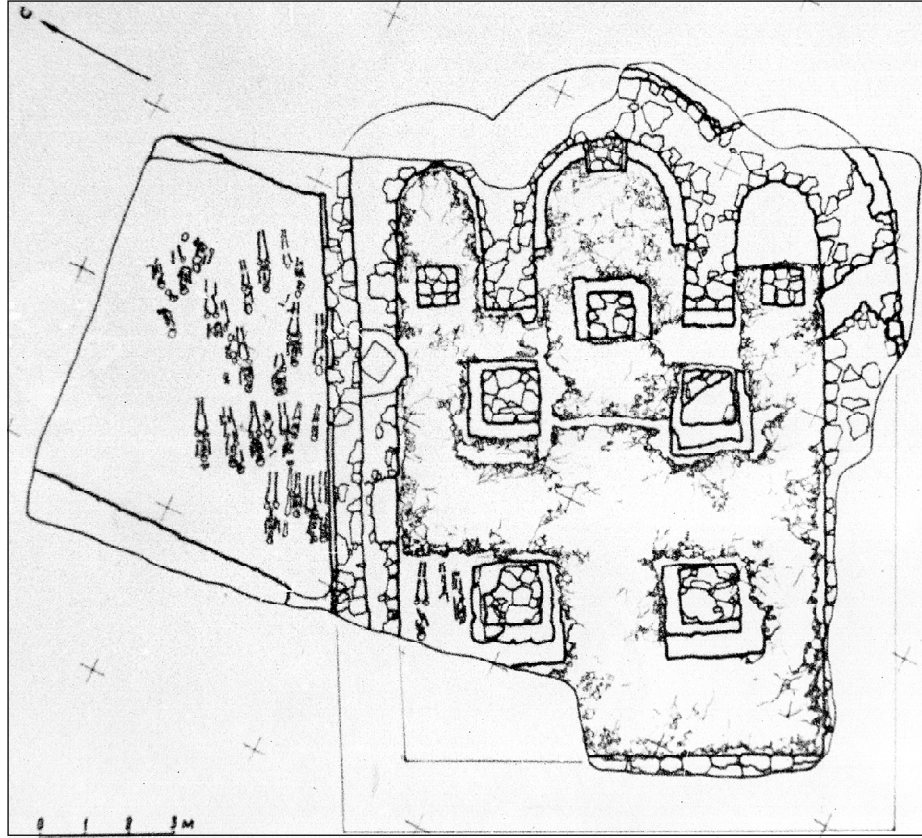


О. Кондратьев. «Три луча». С открытки нач. XX в.

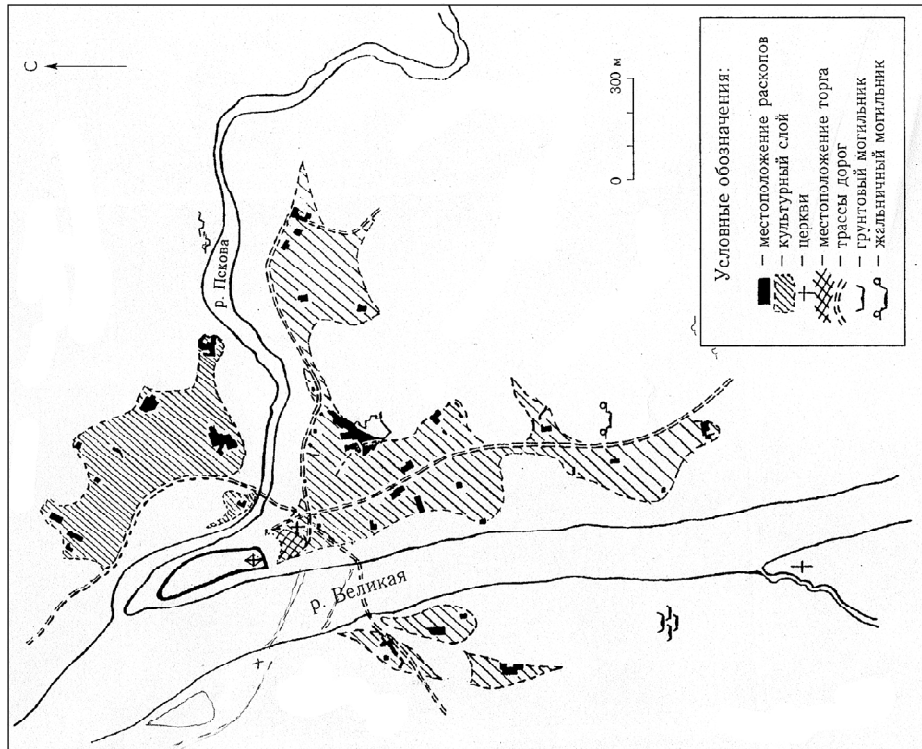


Псков – «Ольгин град». Реконструкция автора.

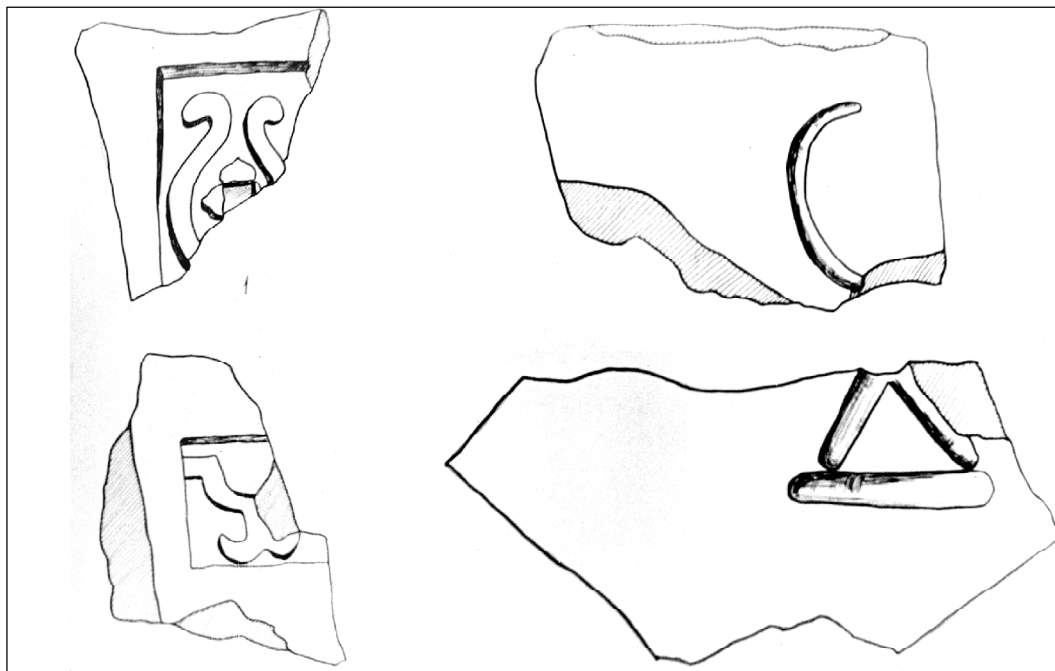




Церковь Дмитрия Солунского. 1144 г. План (В.Д. Белецкий).



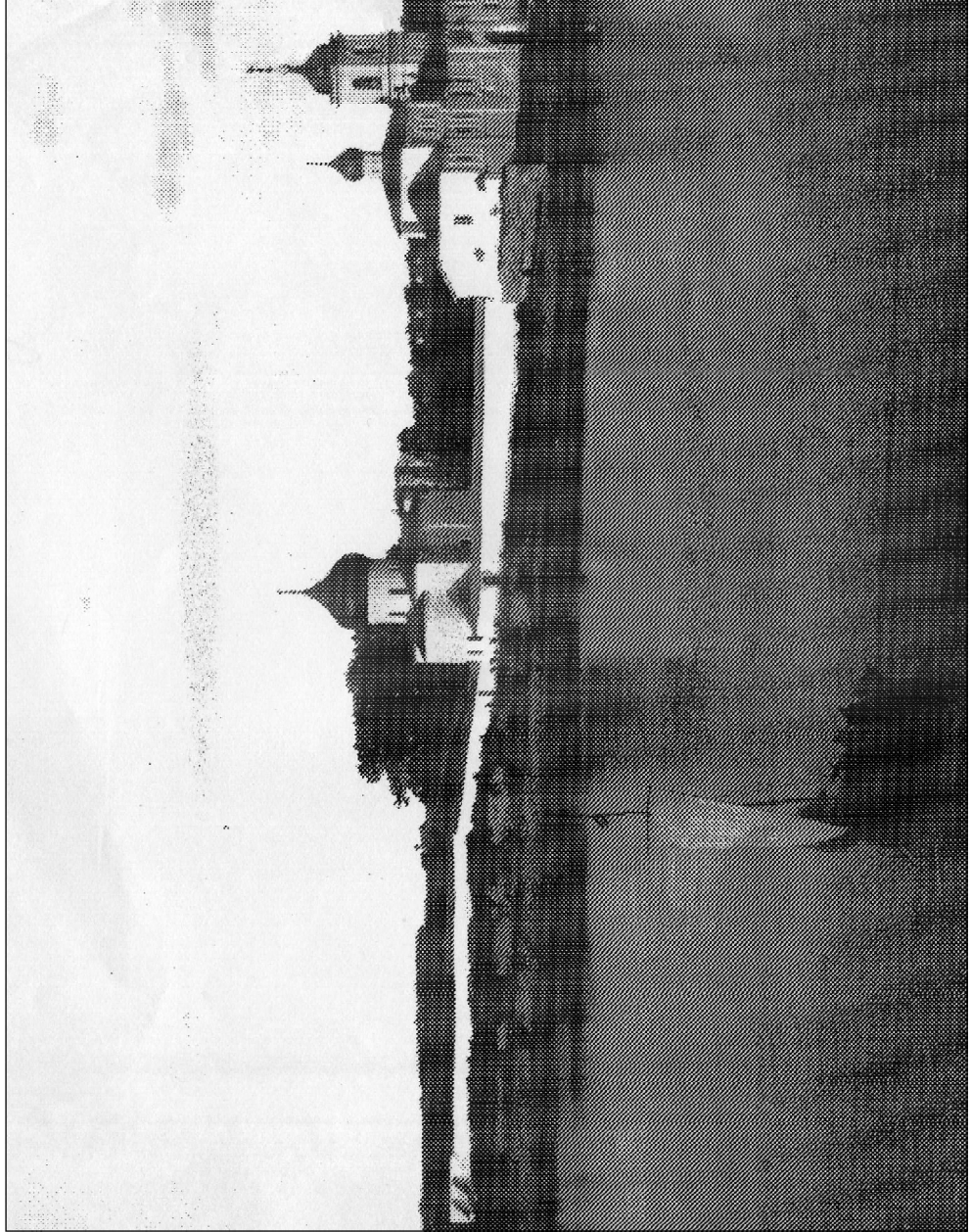
С.В. Стеганов. Псков сер. XI – сер. XII вв.  
Схема распространения культурного слоя.



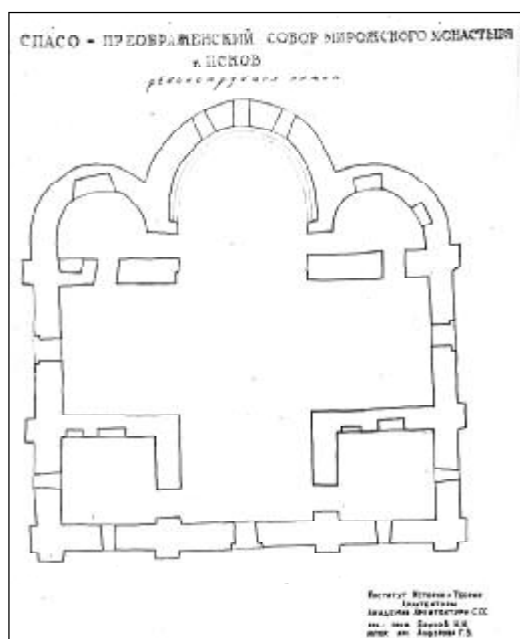
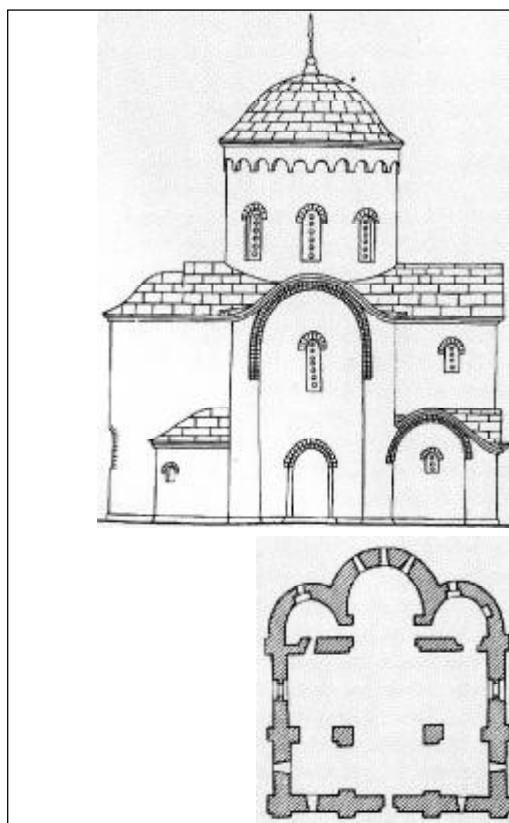
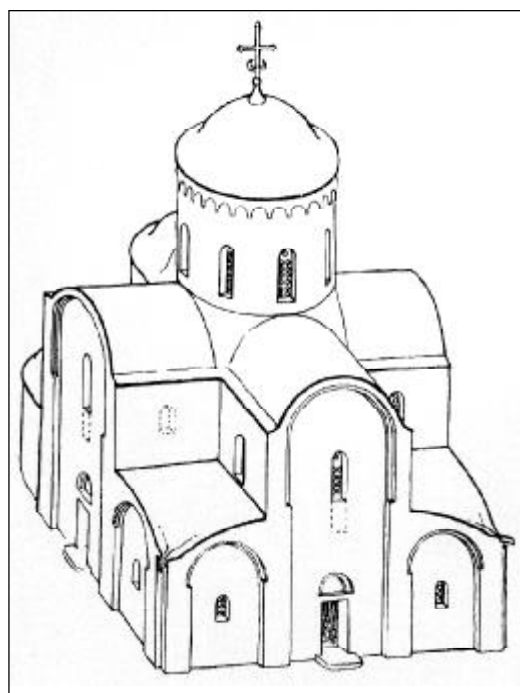
Плинфа. Знаки княжеских мастеров (В.Д. Белецкий).



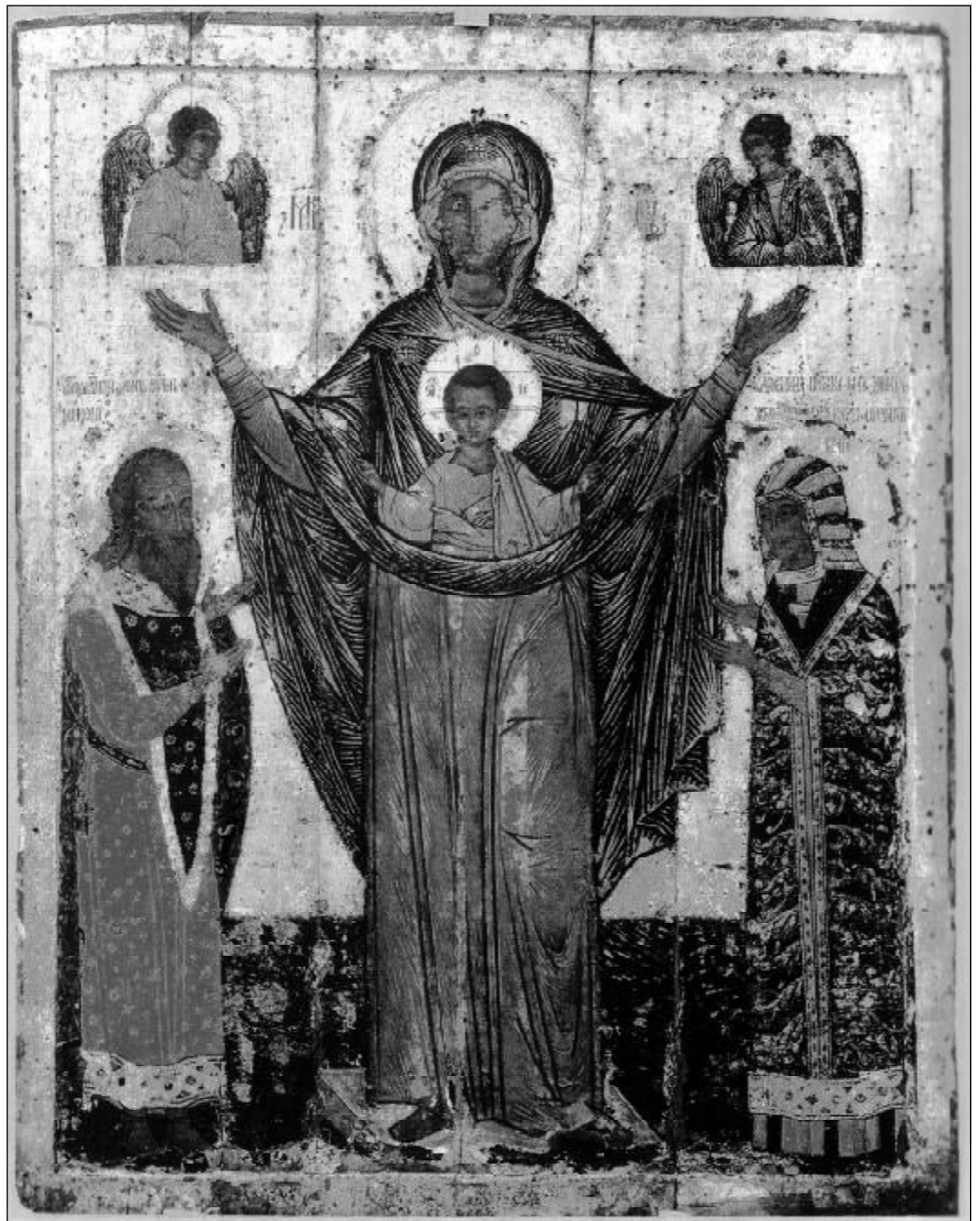
Церковь Иоанна Предтечи.



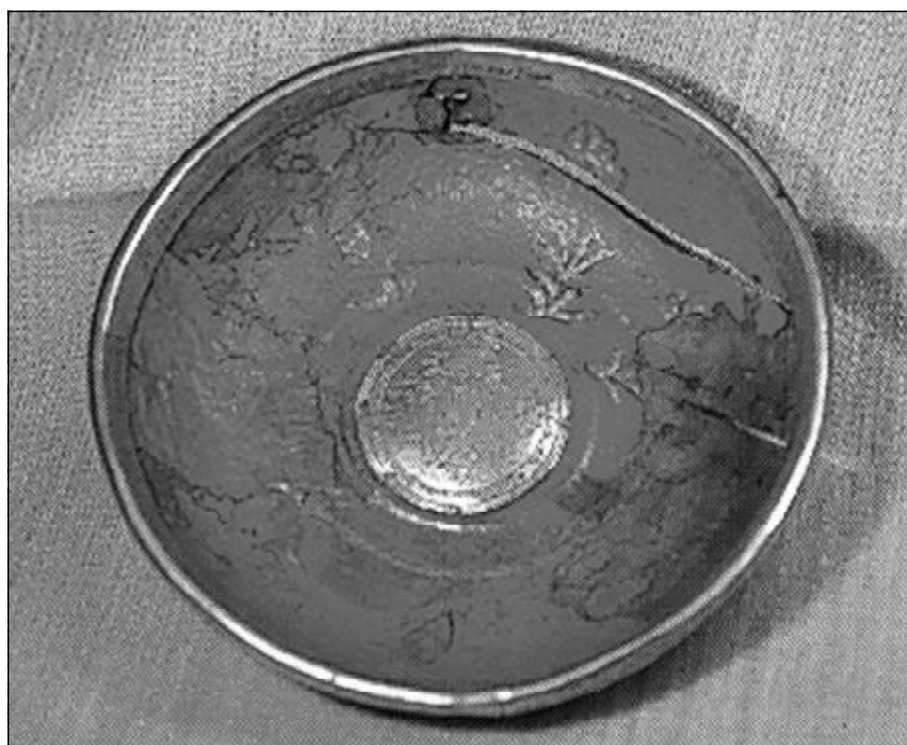
Спасо-Мирожский монастырь. Фото XIX в.



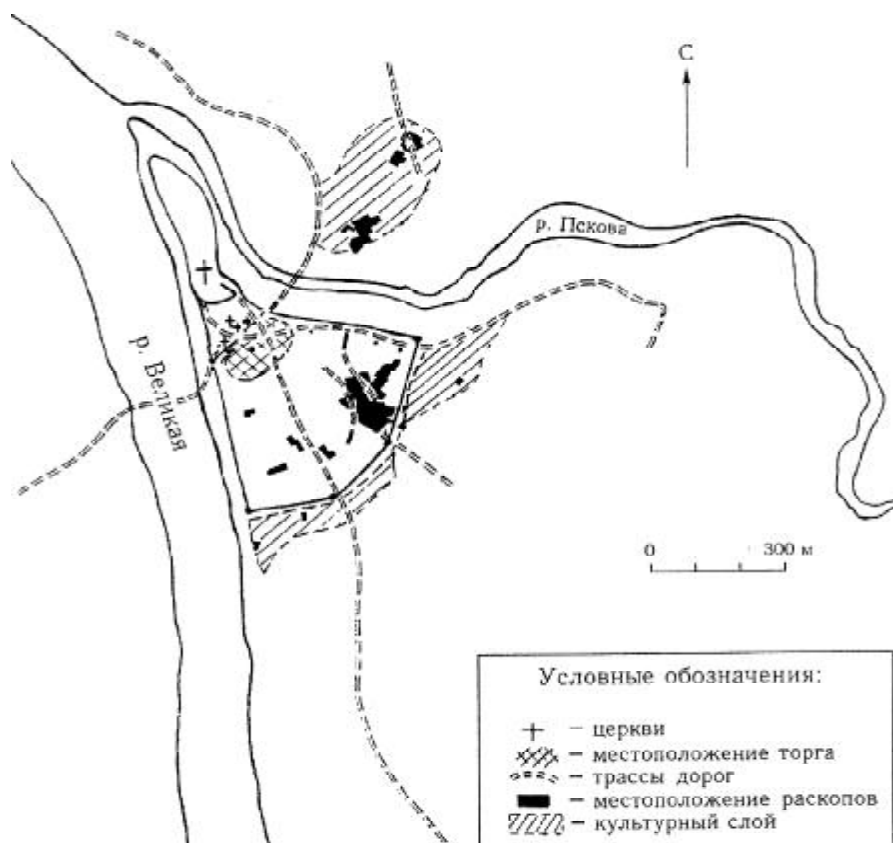
**Спасо-Преображенский собор.**  
Реконструкция двух первых строительных периодов (Г.В. Алферова, М.И. Мильчик-Г.М. Штендер).



Икона «Мирожская оранта» с предстоящими Довмонтом и Марией.  
Повторение XVI в.



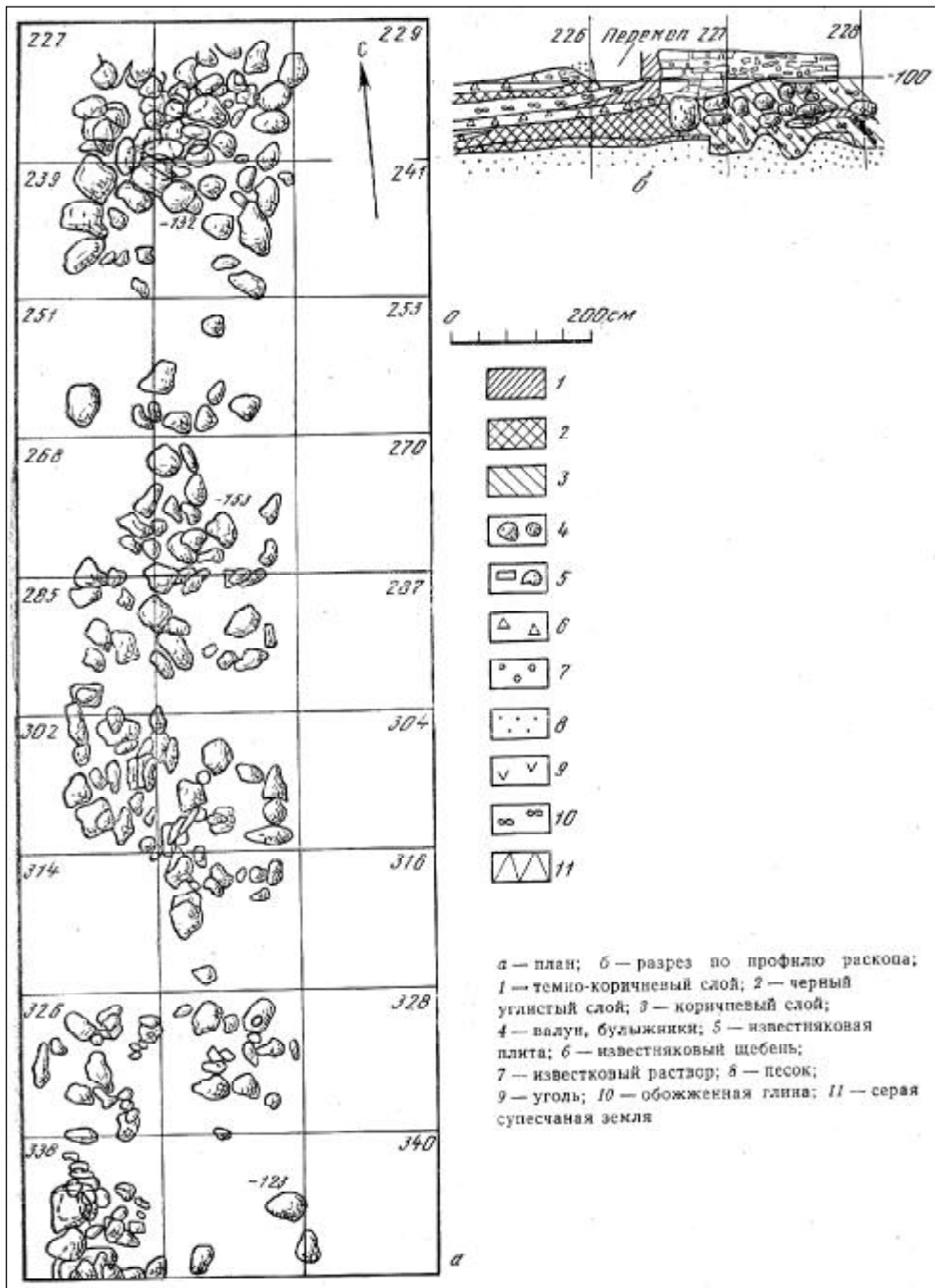
Чаша Нифонга. Обложена серебром в нач. XVIII в.



С.В. Степанов. Псков сер. XIII - I четв. XIV вв.  
Схема распространения культурного слоя.

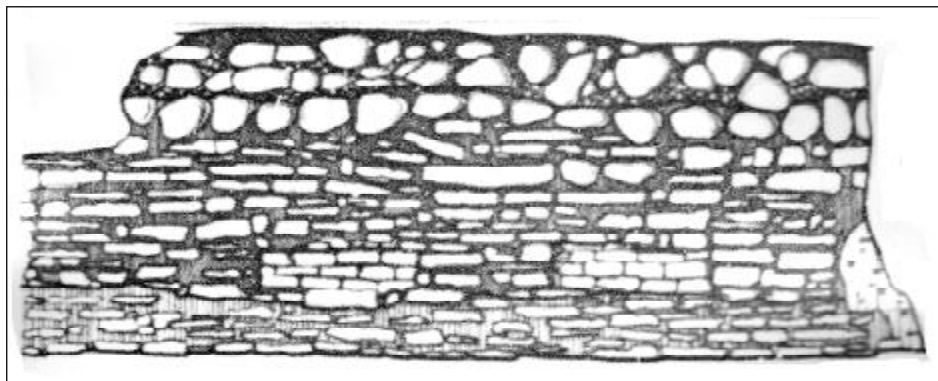


Икона «Св. Всеволод-Гавриил». XVII в.

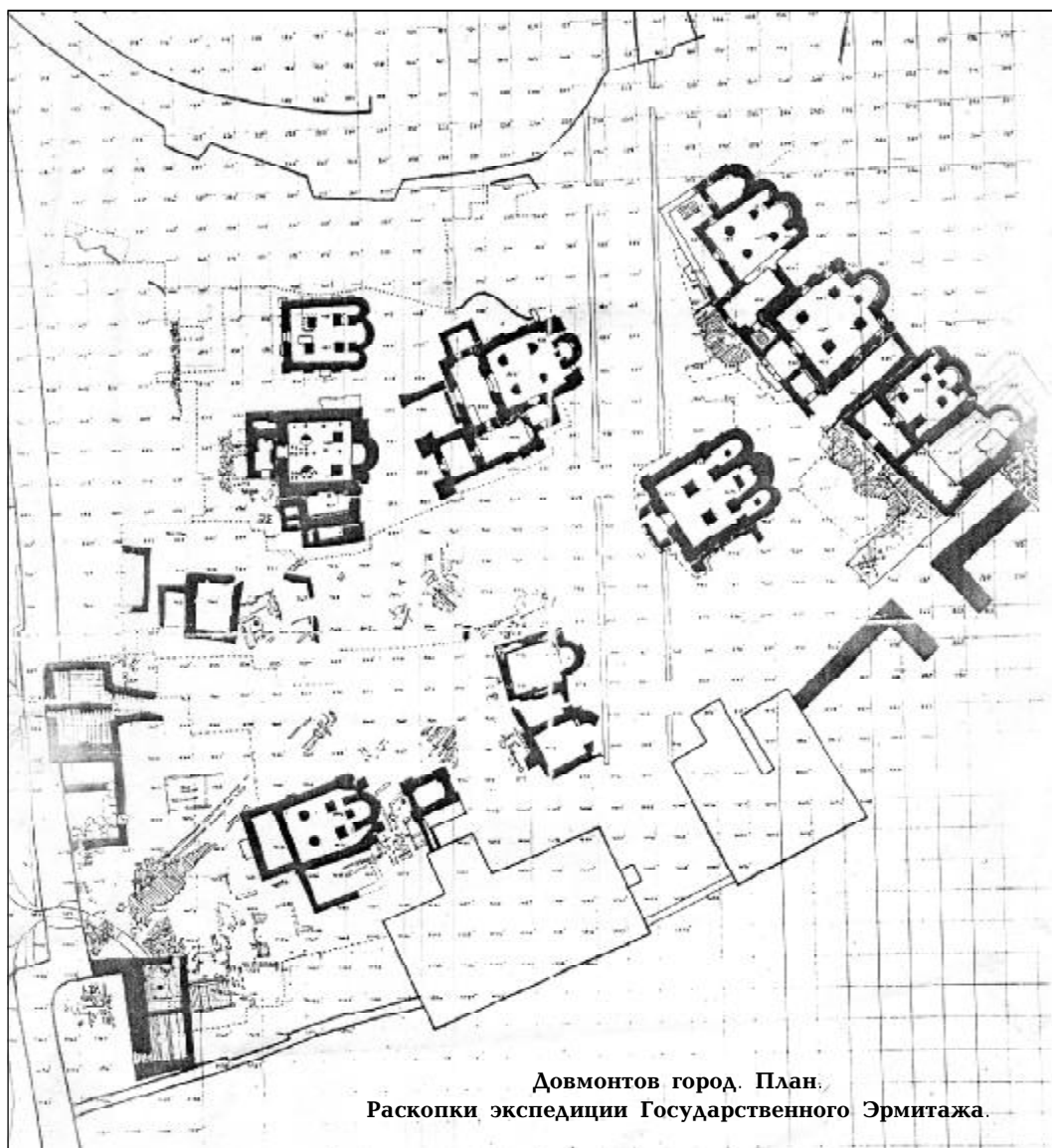


Стена посадника Бориса. 1309 г. Остатки основания.  
 Раскопки И.К. Лабутиной на ул.Ленина.

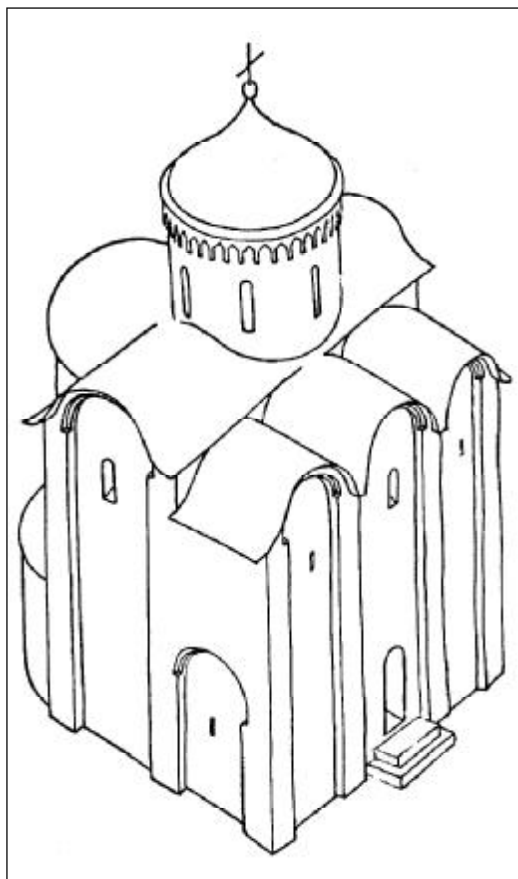




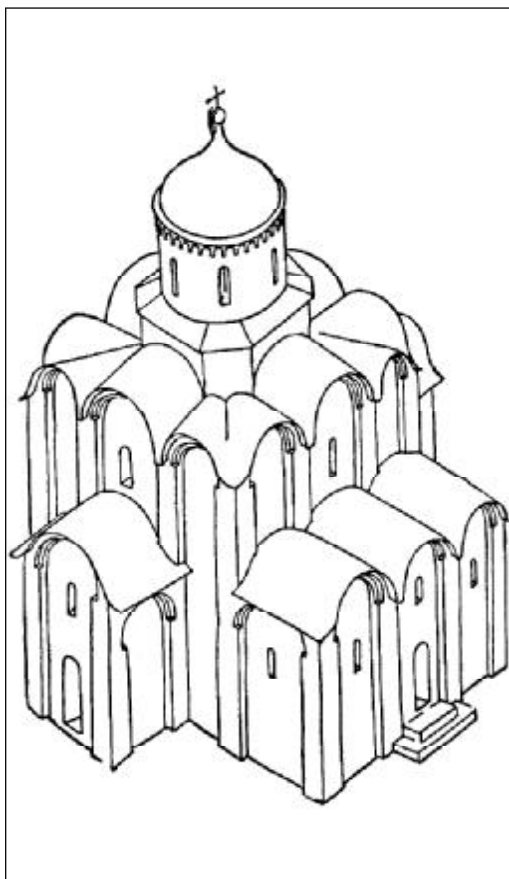
Домантова стена. II пол. XIII в. Фрагмент. Раскопки В.Д. Белецкого.



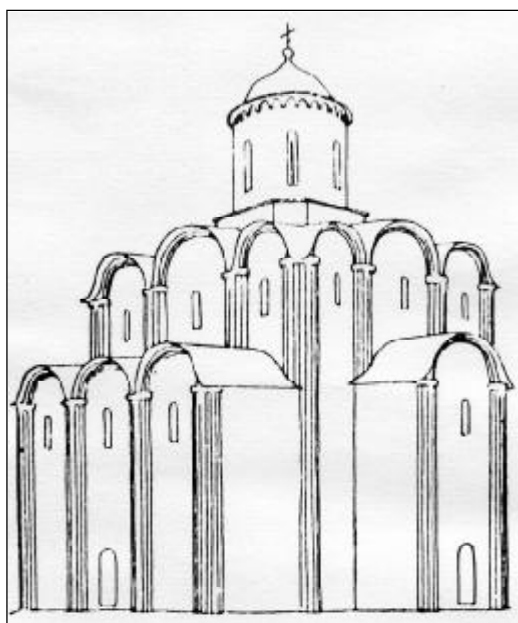
Дворницкий город. План.  
Раскопки экспедиции Государственного Эрмитажа.



Собор Рождества Богородицы  
Снеготорского монастыря. Нач. XIV в.  
Реконструкция (Ю.П. Спегальский).



Собор Михаила и Гавриила Архангелов.  
1339 г.  
Реконструкция (Ю.П. Спегальский).



Троицкий собор. Ю.П. Спегальского (по  
реконструкции Н.Н. Воронина).