

Градостроительство и архитектура

И.И.Лагунин.

Древний Псков. Накануне Историко-градостроительный очерк

Вступление

Итоги юбилейной конференции, посвященной 1100-летию Пскова, и юбилейные научные публикации, обобщающие итоги многолетних исследований, позволяют вернуться к проблеме происхождения городского ансамбля Пскова. Происхождение ценнейшего памятника отечественного градостроительства, пережившего блестящие периоды в своем развитии и накопившего бесценный запас объемно-планировочных решений, все еще вызывает споры специалистов. Его градостроительный потенциал и сегодня недостаточно востребован и изучен. Систематизация и периодизация градостроительной истории всемирно признанного и одного из древнейших русских городов может служить не только дальнейшему изучению, но и развитию города-музея, города - туристского центра с большим будущим. В настоящей статье мы попробуем вернуться к истории самых начальных периодов градостроительной истории Пскова. В соответствии с новыми данными есть возможность уточнить и частично пересмотреть градостроительную периодизацию, предло-

Лагунин Игорь Иванович - искусствовед-архитектор, зам. генерального директора Генеральной дирекции «Псковреконструкция»

женную автором на юбилейной научно-практической конференции.¹

Тема происхождения древнего Пскова не первый век занимает умы исследователей старины.² В связи с 1100-летием первого упоминания Пскова в летописях, естественно потребовала нового, современного осмысления проблема возникновения города и начала становления его архитектурного ансамбля, получившего столь блестящее развитие в средневековье.³ Как отмечали исследователи еще в XIX столетии, текст летописного упоминания 903 года о приведении князю Игорю жены «от Пьскова (Плескова) именем Ольгу»⁴ еще не говорит об основании города, а лишь упоминает уже существующий на момент описываемого события «Псков». Не случайно средневековый, живший в далекие от нас времена, значительно более близкие к описываемым событиям, и несомненно знакомый с этим известием псковский летописец заметил: «А от летописания не обретается воспомянута быть, когда основан град Псков и которыми людьми...» И добавляет: «...Токмо уведехом, яко был уже в то время, как наехали князь Рюрик с дружиною княжати...»⁵ Последнее замечание как будто подтверждает факт более раннего существования Пскова, но оно только под-

ливаает масла в огонь: собственные размышления летописца или знакомство с какими-то неведомыми нам документами позволили ему сделать такой существенный вывод? Для градостроительного очерка факт основания или зарождения города и его градостроительных структур, из которых выкристаллизовался городской ансамбль, является основополагающим. Не вдаваясь вновь в полемику о характере указанных сообщений, дошедших до нас в источниках значительно более поздних, чем начальная история Пскова, отметим все же несколько наиболее важных моментов.

Во-первых, не обнаруживается письменный первоисточник сообщения 903 года или более ранних известий, а характер устной традиции описываемой эпохи вообще неизвестен. Некоторые исследователи, например, считают более архаичным то же сообщение 903 года о приглашении Ольги в Киев, дошедшее до нас в более поздних летописных сводах, в редакции: «от Изборска». ⁶ В известном сообщении 862 года о приглашении варяжских князей, если верить ранней летописной традиции, в Причудье, в земле летописных кривичей за полвека до женитьбы Игоря главным городом недвусмысленно назван Изборск. Некоторые исследователи на этом основании делают вывод о возникновении или возвышении Пскова ко времени будущей княгини Ольги (например, Н.Ф.Окулич-Казарин), но необходимость подтверждения летописных известий другими источниками очевидна. Мы не рассматриваем здесь также вопрос достоверности летописного сообщения в связи с претензиями других городов (Плиска, Киев) на роль родины нашей землячки. Опровержения этих претензий уведут нас далеко от рассматриваемого предмета. Понятно также, что более поздние писатели легко могли экстраполировать современные им понятия на более ранние времена. Поселение могло существовать в каком-то ином качестве, чем город, и что стоит за летописным «Пьсков», «Пльсков» или «Плесков» 903 года, без дополнительных источников установить невозможно.

В качестве таких источников по начальной истории города исследователи традиционно привлекают в разной степени археоло-

гию (прежде всего), социально-политическую историю, историю генезиса народов и народностей, географию, историческую метеорологию. В последнее время археологов все более увлекают геоморфологические исследования рельефа местности за время, предшествующее поселению. ⁷ Для понимания его начальной истории очень важно представление о географии, геологии, гидрогеологии и морфологии местности, которая была избрана, осваивалась и превратилась из природного объекта в городской ансамбль.

Основной доклад на тему происхождения Пскова на юбилейной конференции подготовил академик В.В.Седов. ⁸ Свою точку зрения на данную проблему высказал там же С.В. Белецкий. ⁹ Основные выводы и исследования археологов на тему происхождения Пскова обобщила в «Исторической справке» и докладе на конференции И.К. Лабутина. ¹⁰ В целом, они выглядят так.

-Псков возник на возвышенном мысу при впадении Псковы в реку Великая, на площадке т.н. Псковского городища, которое с перерывами было заселено почти II тысячелетия.

-Археологически исследована площадь Псковского городища в 3000 кв. м (из общей площади первоначальной площадки - 15 тыс. кв. м). Выводы исследователей в ходе раскопок менялись. Они расходятся в интерпретации периодов заселения городища и этнографическом составе населения.

-Пока не обнаружен археологический слой с непрерывной стратиграфией (большая лакуна объясняется грандиозными земляными работами при строительстве петровских фортификаций 1701-04 гг.). Не исследованы в полной мере участки, важнейшие для понимания характера поселения, его размеров, первоначальной планировки. Некоторые выводы можно считать только предварительными.

-Остается открытым вопрос о ранних укреплениях и о том, когда они появились. Однако исследователи считают, что поселение на разных этапах было тесно связано с округой и являлось ее центром.

-Древние слои до XV в. неплохо сохранились, но древнейшие пока читаются плохо из-за активной жизнедеятельности поздней-

ших обитателей. Древнейшие находки сохранились часто в перекопанном слое, вперемешку с более поздними, что затрудняет их интерпретацию. К тому же слои очень уплотнены и с трудом разделяются при прочтении. При достаточно большой площади раскопов, которые, к сожалению, не носили систематического характера, окончательные выводы преждевременны.

-Поселение или поселения, предшествующие тому, из которого, собственно, и вырос город, и прекратившие свое существование до прихода кривичей, могли существовать с нач. I тыс. н.э. (культура сетчатой керамики) или даже с середины до III четверти I тыс. до н.э. (асвенская культура – Белецкий С.В., 1996). Но они выражены лишь в керамике, отдельных предметах и единственной находке остатков жилища с очагом в центре без сопровождающих находок.¹¹

-Наконец, исследователи по-разному оценивают периодизацию протогородского поселения VII – IX вв., которое, по их мнению, имело два или даже три периода развития либо самостоятельного существования и разную этническую природу.

И, тем не менее, большинство исследователей связывает происхождение поселения, из которого вырос город, с освоением площадки городища пришедшими сюда в сер. I тыс. н.э. носителями культуры длинных курганов – славянами-кривичами. Правда, по-разному трактуются пути их миграции – с запада (бассейн р. Висла – В.В.Седов) либо с юга. Знание путей продвижения наших предков важно для понимания тех градостроительных традиций, носителями которых они могли выступать. В докладе В.В.Седова дана убедительная и подробная трактовка западного варианта миграции.

Эти выводы археологов, вновь прозвучавшие в докладах юбилейной конференции, будут иметь свое дальнейшее и различное развитие в работах разных исследователей, но позволяют вернуться к градостроительному очерку Пскова и уточнить предложенную мною на той же конференции градостроительную периодизацию развития города Пскова.

Псков. Накануне

Как уже говорилось выше, археологов в последнее время все более занимает вопрос палеорельефа, то есть топографии и геоморфологии территории до ее освоения современным городом. Знание первоначального рельефа не только помогает обнаружить летописные «Горки», «Болота», «Речки», которые давно исчезли в рельефе современного Пскова. Многовековыми усилиями его жителей, которые освоили под застройку низины и сгладили возвышенности, сначала углублялись и расширялись овраги и русла ручьев и рек и превращались в предкрепостные рвы. Потом те же рвы засыпались и превращались в заасфальтированные улицы и жилые кварталы. Грандиозные работы Петра I по превращению Пскова в новейшую земляную крепость начала XVIII в. не только кардинально изменили древний рельеф значительной части городской территории, но и серьезно нарушили археологическую картину погребенного рельефа города, особенно в Кремле. По многочисленным воспоминаниям очевидцев, город, освобожденный в 1944 г. от оккупантов, лежал в руинах и просматривался от центра до вокзала. Огромные строительные объемы довоенной застройки также принимают участие в новом городском рельефе. Еще ранее засыпаны большие овраги и болота. Все это, конечно, затрудняет представление о местности, которую выбрали наши предки для заселения и освоения.

Между тем существует давно устоявшееся и многократно подтвержденное мнение о том, что сам выбор места поселения чаще всего обусловлен географическими достоинствами и особенностями. Живописную картину местности, привлекательной своим высоким холмом на мысу, в устье Псковы, высокими скальными грядами и возвышенностями, изрезанную речками, ручьями, болотными низинами и украшенную лесами и береговыми пойменными лугами, написал в своем историко-архитектурном очерке Пскова Ю.П.Спегальский. Эта местность и привлекла славян-кривичей, которые спустились сюда примерно в VI веке с верховьев Великой

(а я бы сказал, с верховьев Иссы, которая и означает на финских наречиях «Великая»). Поскольку на начальный период речь может идти лишь о площадке будущего Крома, прежде всего следует говорить о достоинствах естественно защищенной высокой мысовой площадки при слиянии двух главных псковских рек - Псковы и Великой. Окружающая местность, как это явствует из Модели первоначального погребенного рельефа, имела привлекательные для селитебного или хозяйственного освоения возвышенности, но не имеет пока культурных следов ранее X в.

Большое значение имел выход по реке Великой в Псковско-Чудское озеро и далее в Балтику. Но причины выбора места для будущего города различны. Одни группы населения привлекала защищенность места, другие – близость к водной магистрали, третьи – возможность заниматься земледелием или производствами. Этнические данные важны для понимания образа жизни и хозяйствования, которые также диктовали выбор места для поселения. Кремлевский мыс был выбран первоначально не славянами-земледельцами, а местным финно-прибалтийским населением со своим типом хозяйственной деятельности. Славян-кривичей он мог привлечь как естественно защищенный центр, уже главенствующий в округе. Последующее возвышение Пскова, скорее всего, связано с периодом циркумбалтийской торгово-военной активности, спровоцированной в нач. IX в. норманнами и их коллегами по морской торговле и разбою – прибалтийскими славянами. Вот тогда только на первый план выходит стратегически важное положение поселения в узловом центре водных сообщений, что как раз и приходится на времена жизни княгини Ольги и становления Киевской Руси. Учитывая столь многоплановую привлекательность места будущего города, наверное, не стоит полностью исключать освоение площадки в более ранние времена, к которым относятся немногочисленные археологические находки. Поэтому к первым, чисто гипотетическим археологическим градостроительным периодам можно условно прибавить, дополнительно к предложенным ранее, еще два.

Археологические

градостроительные периоды.

A. Неолитический период. III тыс. до н. э.

Наличие на территории будущего города находок этого времени (фрагменты керамики, каменные топоры, кремневые, местного происхождения, ножевые пластинки и отщепы)¹² не исключает в будущем обнаружение следов неолитических поселений в границах городской территории. Этим не исчерпывается градостроительный смысл выделения данного периода.

Надеяться на выявление следов поселений и преемственности этой культуры не представляется реальным, но не отметить саму возможность находок следов ранних культур было бы не совсем корректным. Следовательно, могут быть и специальные решения по их сохранению в современной застройке.

IA Археологический период

(сер. – III четверть I тыс. до н.э.).

Имеется в виду сообщение С.В.Белецкого о выявленных в 1991-92 гг. в Псковском кремле следах культуры очень раннего времени. Еще дореволюционные исследователи знали о том, что задолго до прихода славян территория будущей «Псковской страны» была заселена. Об этом говорили многочисленные находки древностей финноязычных народов («Чудского племени»), балтских культур.¹³ Нет ничего удивительного в том, что и в Кремле обнаружены фрагменты керамики, близкой, по утверждению автора сообщения, к т.н. «Асвенской культуре», известной по находкам в Прибалтике и датированной серединой – третьей четв. I тыс. до н.э.¹⁴ Находки лепной керамики столь раннего времени представляют собой небольшие фрагменты, «втопанные» в предматериковый слой. Следов каких-либо строений не обнаружено. Но исключить возможность существования на территории Псковского городища поселения тоже нельзя. Керамика чаще всего и связывается с поселением. Тем более, что она найдена в перспективном месте. Восточная часть первоначальной площадки городища, которое имело несколько иной природный рельеф, была достаточно привлекательной для застройки. В соответ-

ствии с Моделью первоначального рельефа Пскова и многочисленными историческими и геологическими данными, первоначальная площадка имела следующие особенности. Восточный склон над Псковой был с самого начала достаточно крутым и прикрывал наиболее дальнюю, защищенную (и ровную – С.В.Белецкий) часть площадки, противоположную от первоначального входа на городище. Он по палеорельефу определяется в юго-западном углу, в районе современного входа в Троицкий собор и будущего Смердского спуска. Юго-восточный вход в Кром был благоустроен лишь в XII в., в связи с переносом останков князя Всеволода-Гавриила в новый Троицкий собор, о чем конкретно сообщают летописи. Был ли первоначальный рельеф удобен для входа в этом месте, неизвестно. Характерно, что и Вечевая степень, остатки которой обнаружены раскопками южнее собора, также тяготеет к возвышению в тыльной, восточной стороне площадки, противоположной Смердым воротам.

В градостроительном отношении это гипотетическое поселение уже могло быть защищено путем дополнительной обработки естественных склонов и связано с начальной планировкой и благоустройством площадки будущих поселений. Современное градостроительное отношение к нему должно быть общим для всей территории Крома. Поскольку здесь, вероятнее всего, находятся археологические ключи к проблеме происхождения города, территория Кремля должна оставаться нетронутой для будущих археологических исследований и для музеефикации их результатов. Территория «Псковский кремль» остается центральным музейно-туристским объектом города.

I археологический период. I пол. I тыс. н.э.

В отличие от предыдущего, историко-градостроительный период, который археологи связывают с культурой «сетчатой керамики», сохранил следы поселения в северной части Псковского городища. Совокупность находок, в том числе каменных орудий, по словам К.М.Плоткина, «позволила предположить, что на месте Крома существовало поселение эпохи раннего металла,

возникшее около рубежа н.э., культурный слой которого был практически полностью разрушен в ходе дальнейшего заселения мыса...».¹⁵ С.В.Белецкий в предложенной им археологической периодизации культурного слоя Псковского городища определяет этот период как «Псков А» и датирует III-V вв. н.э. К этому периоду он относит впервые выявленные в траншее у Дома Причта в 1983 г. остатки углубленного, округлого в плане котлована постройки с очагом в центре. А также остатки лепной сетчатой керамики и фрагменты бревен, лежавших на поверхности погребенного дерна (ярус I) в раскопе 1991-92 гг. (у Порохового погребка XVII в).¹⁶ Таким образом, поселение распространялось и на восточную, и на центральную (остатки жилища) часть возвышенной площадки городища. Белецкий считает также, что данные радиоуглеродного анализа позволяют сузить период существования поселения от I четверти III до конца V - начала VI вв. н.э., когда поселение погибло в огне пожара (угольная прослойка). Впрочем, делать из последнего наблюдения вывод о насильственной смене поселений на этом основании преждевременно. Нельзя недооценивать, например, климатический фактор, эпидемии и другие события, которые могли стать причиной гибели или угасания поселка. Пожары часто сопровождают другие бедствия. В своем докладе В.В.Седов сделал важное замечание о чрезвычайно благоприятных климатических условиях в Европе в первые века н.э. и бедственной смене климата в середине I тысячелетия. Вполне логично предположить, что развитие и затухание нашего поселения могло быть связано с этим фактором. Говорить о плотности застройки, динамике развития, планировочных и иных особенностях поселения пока не приходится.

Градостроительный интерес к данному периоду скорее научно-исследовательский.

II археологический период. VI-VII вв. н.э.

Период прихода носителей «культуры длинных курганов», ядро которых составляли славяне-кривичи венедской языковой группы, в эпоху Великого переселения народов археологам удалось выделить в самосто-

тельный стратиграфический пласт («Псков Б» по стратиграфии С.В.Белецкого).¹⁷ Именно с этим периодом связывается начало будущего городского поселения. Он выделяется не только по ранним находкам, но и по характеру остатков жилищ (шесть построек изучено раскопками 1946-49 гг.).¹⁸ В докладе В.В.Седова наиболее ранний период не отделяется от последующих, но характеризуется раннеславянскими находками, ранним типом славянских наземных жилищ с подпольными ямами нерегулярной формы (размерами примерно 3х2,5 м и заглубленными на 0,5 м). Эти постройки сопоставляются с подобным типом деревянных жилищ нижнего течения Вислы (Польша), откуда, по мнению В.В.Седова, и пришли новые поселенцы. Размеры самих построек, предположительно срубных, с деревянными полами, в плане – 5х5 м. Печь-каменка располагалась в углу дома, поблизости от подполья, где находят обожженные камни. Ранее, до сер. I тыс. такие постройки здесь не были известны. Подполья постепенно исчезают, и жилища первых псковичей превращаются в обычные дома с печью в углу.

Другая группа ранних жилищ с глинобитными полами несомненно принадлежит культуре местного дославянского населения и известна на городищах Камно, Рыуге, Изборска. Эти постройки имели в середине очаг, обложенный плитняковыми камнями, поставленными на ребро. Их конструкция – столбовая, возможно, срубная. Размеры – 4х5 и 6х7 м. По мнению С.В.Белецкого, такие жилища относятся к более позднему периоду VIII-IX вв. и выделяются им в самостоятельный археологический период «Псков В».¹⁹ Он считает, что на какое-то время местное автохтонное население полностью вытеснило кривичей с городища и застраивало его своими привычными домами. Основанием служит следующее наблюдение. По мнению С.В.Белецкого, постройки с подпольем перекрывает слой дерна, прежде чем на нем возводятся дома с глинобитными полами. Такое заключение – безусловное основание для выделения еще одного градостроительного периода. Но это мнение не разделяют другие исследователи (К.М.Плоткин,

А.А.Александров). В.В.Седов отмечает, что в раскопе 1977-78 гг. такая постройка № 15 с глинобитным полом сооружена непосредственно на слое погребенного дерна, который лежит непосредственно на материке. Такая же ситуация описана в отчете К.К.Романова о разведочном раскопе 1930 г.²⁰ До новых подтверждений подобного вывода придется воздержаться. Весь характер последующих взаимоотношений местного и пришлого славянского населения в округе Пскова вплоть до нашего времени говорит о вполне мирном сосуществовании двух культур, что позволило народности сету не только дожить до нашего времени, но и сохранить свой язык и обычаи.

Единичные находки жилищ также не позволяют говорить о градостроительных характеристиках догородского неукрепленного поселения. Скорее всего, это был достаточно крупный поселок смешанного населения, которое занималось натуральным хозяйством, осваивая для сельскохозяйственных целей ближайшие окрестности, занимаясь охотой и рыбной ловлей (преимущественно), вырубая лес для строительства, ремесленных изделий и отопления домов. Выгодное положение в округе способствовало постепенному росту и авторитету поселка, занятиям ремеслами и торговлей. Возможно, как считал В.В.Седов, уже в этот период он имел защиту – ограждение в виде деревянной стены. С приходом разноэтничных групп нового населения и более плотным заселением округа патриархальная тишина и спокойствие, вероятно, были нарушены. Но археологических и топографических данных для выводов по-прежнему мало. В целом, застройка этого узкого периода имеет отличие от более поздней, о чем будет сказано ниже, и потому имеет право на выделение в самостоятельный этап строительной истории Пскова.

III археологический период. VIII-IX вв.

Принципиальной отличительной особенностью последнего догородского поселения на кремлевском мысу стали, как считают исследователи,²¹ первые серьезные укрепления с южной, приступной стороны мысовой площадки, в том месте, где она сужа-

ется и резко понижается (южнее Троицкого собора, у его южной стены). Это было связано не только с ростом поселения, как такового, но и с принципиальными изменениями значения и статуса поселка. К сожалению, и на этот период о многом приходится говорить лишь предположительно, на основании косвенных и не подтвержденных другими источниками данных.

Выводы и находки отдельных исследователей на этот период как будто рисуют стройную и ожидаемую картину поселения. И в этот период на городище найдены деревянные, столбовой и срубной конструкции жилища с углубленными глинобитными полами и очагом, расположенным в центре. Они сосуществуют с рублеными деревянными постройками, с полами, глинобитными печами и печами-каменками в углу. Все они чередуются в достаточно плотной застройке вдоль берега р. Великой и как будто оконтуривают срединную, свободную от застройки, площадь будущего Крома (Вечевую?).²² С.А.Таракановой выявлены следы частокола вдоль берегового склона (1948), В.Д.Белецким (1968) – остатки южной линии укреплений (вала?). По аналогии с Изборском, напрашивается выделение детинца в мысовой части поселка линией внутренних укреплений (С.В.Белецкий.1980). Но археологические данные для всех этих выводов пока недостаточны и часто не находят поддержки у коллег-исследователей, а других источников пока нет.

И все же, на наш взгляд, можно говорить о развитии поселения, освоении, планировке и благоустройстве всей площади мыса (15 тыс. кв. м), строительстве укреплений и

эскарпировании береговых склонов, строительстве южной линии укреплений в этот период. Модель первоначального рельефа позволяет предполагать основной подъем на городище в районе будущих Смердых ворот. Мне кажется, есть косвенное подтверждение направления первоначального пути на Кром. Скотоводство оставалось важной составляющей натурального хозяйства местных жителей и в этот период. Не сразу Кром превратился в детинец, и его жители занимались для пропитания скотоводством скорее, чем земледелием. Церковь Власия, возможно, отмечает место языческого поклонения скотьему богу в том месте, куда из поселка выгоняли скот и направляли отсюда на водопой к Великой (Власьевский спуск) или на прибрежные луга для выпаса к Пскове. На этом перекрестке и молились о здоровье и тучности стад, а позднее выстроили храм. Многие исследователи сходятся на том, что местоположение церкви отмечало место языческого поклонения.

На Великой могла быть пристань и перевоз через реку. На Пскове, более удобной и защищенной, должна была развиваться хозяйственная активность, могла быть внутренняя гавань. Далее располагалось только Поле, где велись земледельческие работы. С направлением Великой, южной дороги, наверное, был связан ранний некрополь, следы которого пока не найдены.

Так гипотетически рисуется поселение, следы которого растворились в ходе последующих периодов активной урбанизации, на берегах Великой и Псковы накануне легендарного упоминания в летописях.

Примечания

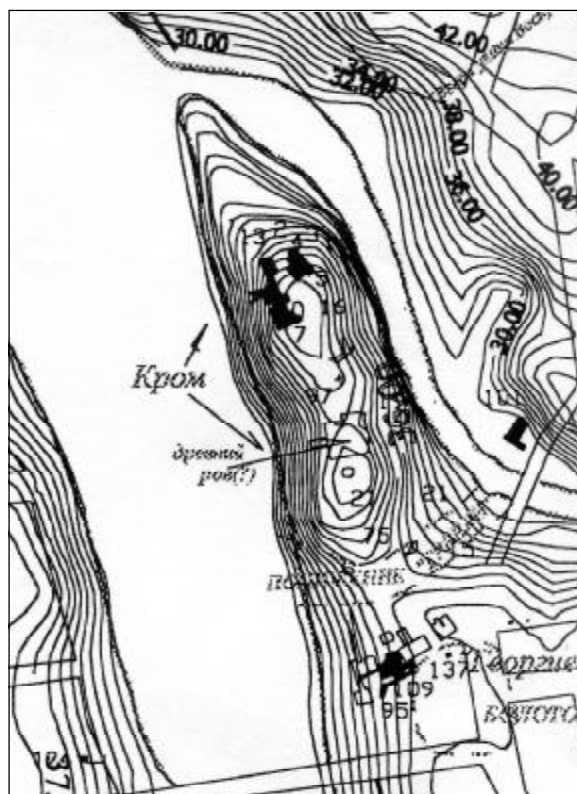
1. *Лагунин И.И.* 2003. Историко-градостроительный ансамбль города Пскова. Вопросы истории, охраны, развития. // Псков в российской и европейской истории (К 1100-летию летописного упоминания). Т. II. М. С. 284-305.
2. *Иваницкий Н.* 1856. Исследование о времени основания г. Пскова. Псков. С. 3-35; *Ушаков Ф.А.* 1901. Псковский Городец и Мирожь как места первых псковских поселений. ЗРАО, т.12. Вып. 1-2. СПб. С.333 и сл.; *Васильченко В.Г.* 1903. Время основания Пскова. СПб., *Серебрянский Н. Н.* 1907. К вопросу о времени возникновения г. Пскова (историко-библиографическая заметка). Псков; *Окулич-Казарин Н.Ф.* 1911, 1913, 2001. Спутник по древнему Пскову. Псков. С. 8-9; *Чернягин Н.Н.* 1941. Псков. Кремль. // Археологические исследования в РСФСР. 1934-1936 гг. М.-Л. С.28-32; *Тараканова С.А.* 1950. О происхождении и времени возникновения Пскова. КСИИМК, вып. 35. М.-Л.; *Тихомиров М.Н.* 1956. Древнерусские города. М.; *Спегальский Ю.П.* 1963. Псков. Л.-М., 1963. С. 7-13; *Проксурякова Г.В., Лабутина И.К.* 1971. Начало истории Пскова // Псков. Очерки истории. Лениз-

- дат. С. 3-10; *Плоткин К.М.* 1980. Псков и его округа во второй половине I тыс. н.э. Автореферат канд. дисс. Л.; *Белецкий С.В.* 1996. Начало Пскова. СПб.; *Седов В.В.* 1998. Первые страницы истории Пскова. // История Руси – Украины (историко-археологичний збірник). Київ. С. 42-48. и др.
3. Современные археологические представления о происхождении города обобщены в докладе академика В.В.Седова «Становление Пскова» // 2003. Псков в российской и европейской истории. Т.1. С. 8-18; см. там же: *Лабутина И.К.* 2003. Археологическое наследие и проблемы истории Пскова. // С.33; *Белецкий С.В.* 2003. Когда возник Псков? // С.111-117.
4. *Лабутина И.К.* 2001. Псков. Историческая справка. Псков. С.4.
5. Степенная книга царского родословия. XVI в.
6. Иоакимовская летопись. См.: *Александров А.А.* 2001. Во времена княгини Ольги. Псков. С.36; Критический анализ летописных известий в сообщении И.К. Лабутиной на I заседании научного семинара «Археология и ранняя история Псковской земли». 19.03.1980 г.
7. *Вязкова О.Е., Милютин Н.Н.* 1996. Палеорельеф междуречья Великой и Псковы. // Археологическое изучение Пскова. Материалы и исследования. Т.1. Псков; *Яковлева Е.А.* 2001. Модель первоначального рельефа Пскова и летописные топонимы Среднего города. // Археология и история Пскова и Псковской земли. Материалы научного семинара. Псков; *Вязкова О.Е., Татарников О.М., Яковлева Е.А.* 2003. Опыт и некоторые результаты реконструктивного моделирования погребенного рельефа древнего Пскова. // Археология: история и перспектива. Сб. статей. Ярославль. С.333-340.
8. *Седов В.В.* 2003. Там же.
9. *Белецкий С.В.* 2003.
10. *Лабутина И.К.* 2001, 2003.
11. Там же.
12. *Куликова И.* 1972. Псковский Кремль. Лениздат. С.16.
13. *Окулич-Казарин Н.Ф.* 2001. Спутник по Древнему Пскову. Псков. С.8.
14. *Белецкий С.В.* 2003. С. 113; *Белецкий В.Д., Белецкий С.В.* 1997. Отчет о раскопках в Псковском кремле в 1992 г. СПб. Л. 6.
15. *Плоткин К.М.* 1992. Начало Пскова. // Археологи рассказывают о Древнем Пскове. ПГОИ-АХМЗ. С.24.
16. *Белецкий С.В.* 1980. Культурная стратиграфия Пскова (археологические данные к проблеме происхождения города) // КСИА. Вып. 160. М.; Он же. 2003. С. 112-113.
17. Там же.
18. *Седов В.В.* 2003. С. 12-13.
19. *Белецкий С.В.* 1980.
20. *Романов К.К.* 1930. Разведочная раскопка в Псковском кремле в 1930 г. // Псковские хроники. Вып. 4. Псков. 2004. С. 113-117. Копия С.А.Цвылева в Музее Ю.П.Спегальского. Подготовила к печати М.А.Кузьменко.
21. *Белецкий В.Д.* 1971. Работы Псковской археологической экспедиции Эрмитажа в 1968 г. // Сообщения Гос. Эрмитажа. Вып. XXXIII. Л.; *Алешковский М.Х.* 1972. Начальные этапы каменного строительства псковского Крома. // Древнерусское искусство. М. С. 326-327.
22. *Плоткин К.М.* 1980. Сообщение на I научном семинаре «Археология и ранняя история Псковской земли». 19.03.1980 г.

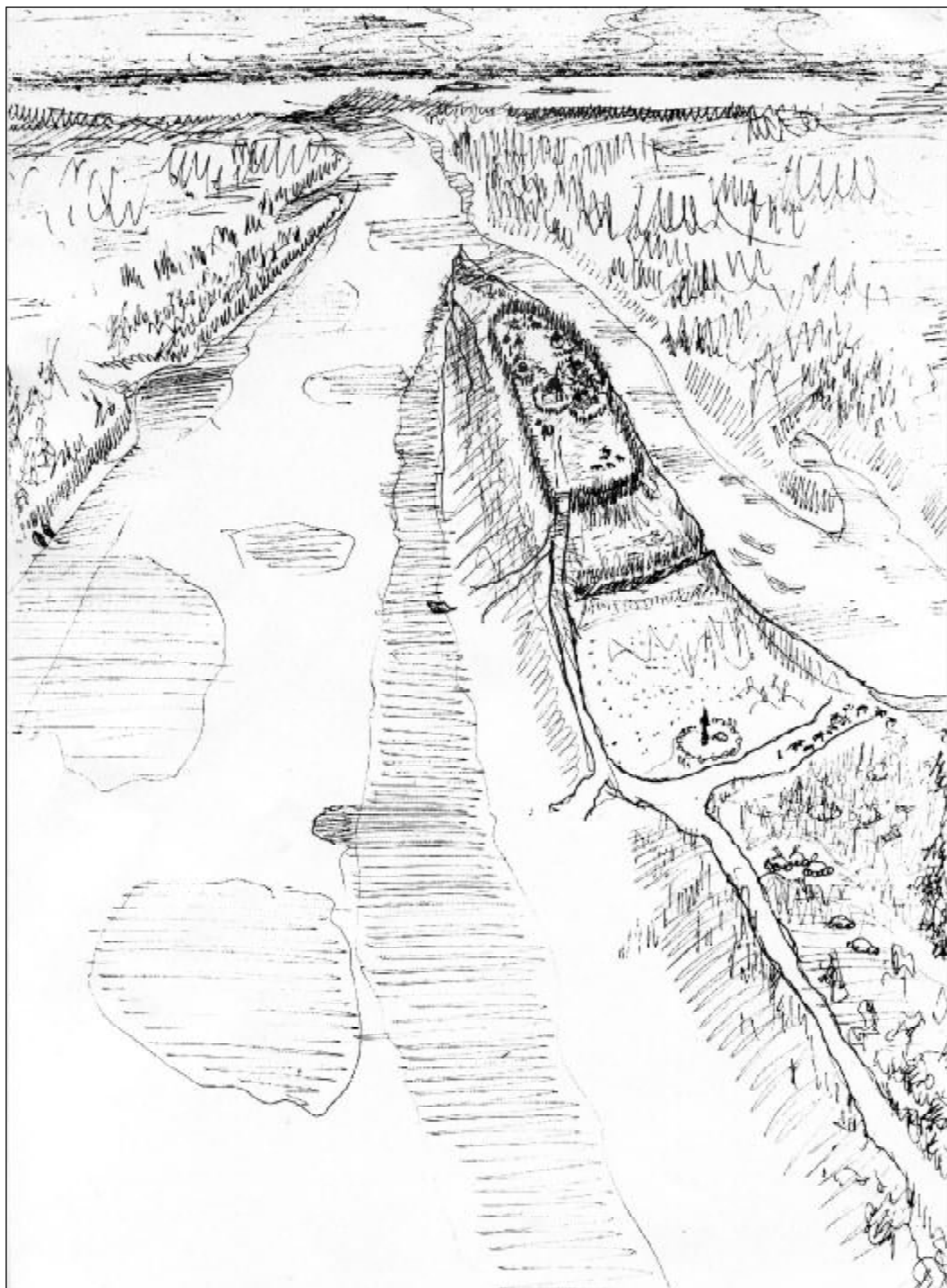
Продолжение следует



Восточный склон кремлевского холма.
С открытки начала XX века.



Карта погребенного рельефа
кремлевского мыса.
(Разработка археолога
Яковлевой Е.А.)



**Псков изначальный.
Рисунок-реконструкция автора.**



Псковский Кремль. Место зарождения города. Фото М.Холода.