

З.Л. Колесникова

Сельцо Матюшкино и его владельцы

В связи с празднованием 250-летия со дня рождения выдающегося русского полководца Михаила Илларионовича Кутузова повысился интерес к его биографии и, в частности, к псковским его корням. Эту тему глубоко исследовала заведующая историческим отделом Псковского музея-заповедника Л.Н. Макеенко.¹ В период празднования юбилея на Псковщину приезжали потомки прославленного полководца, посетившие места в Опочецком р-не, связанные с родом Голенищевых-Кутузовых. Места эти общеизвестны: это Терebene и Матюшкино, где сохранились могилы предков и близких родственников Михаила Илларионовича. Расшифровка надписи на могильной плите старого кладбища в Матюшкине и стала отправной точкой данного исследования. Дословно текст на надгробии следующий:

«Костюрина Екатерина Ивановна, родная внука Фельдмаршала кн. Кутузова Смоленского род. 1811 август 6 скончалась 1856 декабрь 28.

Сей памятник Поставлень 1859 П.К. Работал монументальный автор А. Tomsen».

Известно, что у М.И. Голенищева-Кутузова было пять дочерей: Прасковья (1777 г.), Анна (1782 г.), Елизавета (1783 г.), Екатерина (1787 г.) и Дарья (1788 г.).² Возник вопрос: кому же из них приходилась дочерью Екатерина Кастюрина и почему она похоронена в Матюшкине? Ответить на него помогли документы Госархива Псковской области и материалы Древлехранилища Псковского музея-заповедника.

Екатерина Ивановна Кастюрина, урожденная Сनावидова,³ была дочерью надворного советника Ивана Тарасье-

вича Сनावидова, крупного опочецкого помещика, уездного предводителя дворянства в 1808-1810 гг.,⁴ и Прасковьи Осиповны Ушаковой,⁵ дочери Анны Илларионовны Голенищевой-Кутузовой и надворного советника Осипа Петровича Ушакова.⁶

Следовательно, Екатерина Кастюрина приходилась родной внучкой не Михаилу Илларионовичу, а его сестре Анне Илларионовне. Некоторую ясность вносит разъяснение Толкового словаря Даля: «Внуки - сыновнины или дочернины дети, также дети племянника или племянницы, но эти правильнее двоюродные, внучатые племянники».⁷ Поэтому надпись на могильной плите в Матюшкине имеет право на существование.

Тот факт, что Екатерина Кастюрина похоронена в Матюшкине, и ее происхождение заставляют обратиться к истории этого села.

Первые упоминания о Матюшкине как сельце относятся к 80-м гг. XVI в.: эти земли значатся за «Захарием за Ондреевым сыном Неклюдова».⁸ Сельцо входило в состав Кузмодемьянской губы, рядом находились земли Бедренских, Сनावидовых, Ушаковых, Дурново, фамилии которых в XVIII в. переплетутся с родом Голенищевых-Кутузовых.

В XVIII в. устроителями села были дворяне Бедренские. В исповедальной росписи Козмодемьянской церкви Велейского уезда (Матюшкино на протяжении исследуемого периода входило то в Велейский уезд, то в Опочецкий) за 1730 г. помещиком в Матюшкине значится Ларион Захарович Бедренский,⁹ а в 1754 г. - его жена Прасковья Моисеевна Бедренская.¹⁰ По исследованиям Л.Н. Макеенко, названные дворяне Бедренские приходились Михаилу Илларионовичу Голенищеву-Кутузову родными бабушкой и дедом.

М.Н. Саввин
Колесникова Зинаида Лаврентьевна - научный сотрудник Псковского музея-заповедника

Пско
В
близл
от Пр
Иллар
Кутуз
ру и
ство
уезда
вал с
но «Ре
имен
уже
шло
делу
ручин
кунд-
детей
Дарь
на, в
ет»,
крест
на св
Святы
и дар
Имя
ся в
крещ
Уша
гг. ни
Мож
в 182
новна
ной с
Матк
ла по
ней е
имя
церк
когда
строи
роны
надгр
тюри
П
ледо:
дова.
дочь
в 18
близ
ней.
рано
тюри
полк

В 80-х гг. XVIII в. Матюшкино с близлежащими деревнями переходит от Прасковьи Моисеевны к ее зятю - Иллариону Матвеевичу Голенищеву-Кутузovu, генерал-поручику, сенатору и кавалеру. Сам он имел жительство в сельце Ступино, Опочецкого уезда, где до своей кончины проживал с младшей дочерью Дарьей.¹¹ Согласно «Ревизским сказкам» за 1794-1795 гг. имение Матюшкино принадлежит уже Дарье Илларионовне; оно перешло к ней в 1782 г. по «домовому разделу с братьями родными генерал-поручиком и кавалером Михаилом и секунд-майором Семеном Ларионовыми детей Голенищевыми-Кутузowymi». За Дарьей числилось, кроме Матюшкина, в котором она «жительство имеет», еще 16 деревень с 300 душами крестьян.¹² В 1795 г. Дарья построила на свои средства новую церковь во имя Святителя Николая, благоустроила ее и даровала церкви 36 десятин земли.¹³ Имя Дарьи Илларионовны встречается в качестве восприемницы и при крещении ее внучатых племянников - Ушаковых. В документах же 1824-1825 гг. никаких сведений о ней уже нет. Можно предположить, что умерла она в 1823 г. Похоронена Дарья Илларионовна Голенищева-Кутузova у северной стороны построенной ею церкви с. Матюшкино. Надгробная плита лежала почти у самых боковых дверей и на ней еще не так давно прочитывалось имя владелицы села и строительницы церкви, но в 60-х гг. нынешнего века, когда вокруг церкви через кладбище строили дорогу, плиту от северной стороны церкви переместили к южной, к надгробию Екатерины Ивановны Кастюриной.

После смерти Дарьи имение унаследовала Прасковья Осиповна Снавидова, ее родная племянница. А когда дочь Прасковьи Осиповны Екатерина в 1827 г. (?) вышла замуж, имение с близлежащими деревнями перешло к ней.¹⁴ Вышла она замуж довольно рано; муж Петр Александрович Кастюрин, великолукский помещик, подполковник в отставке, герой Отече-

ственной войны 1812 г., был старше ее на 18 лет.¹⁵ В семье Кастюриных было 9 детей, двое из которых - Дарья и Павел - были крещены в Никольской церкви с. Матюшкино.¹⁶ Итак, со времени замужества Екатерины и до 1909 г., т.е. в течение более 80 лет, имение Матюшкино было родовым гнездом семьи Кастюриных.

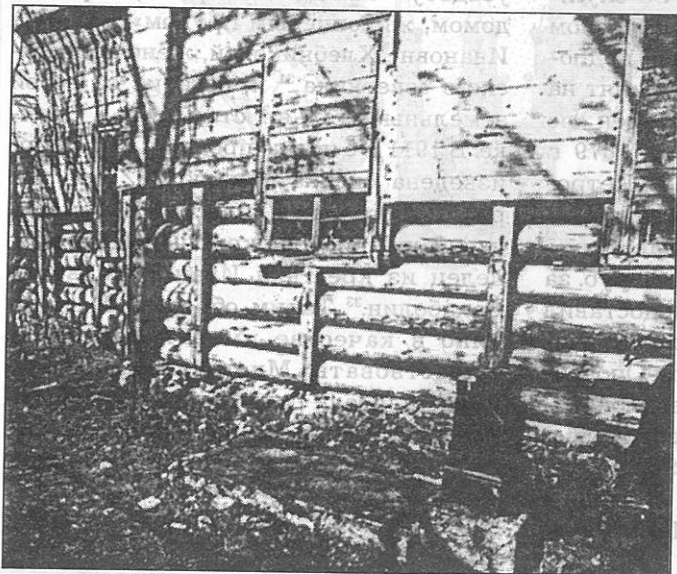
В 1856 г., согласно надписи на могильной плите, Екатерина Ивановна, родная внучка Анны Илларионовны Голенищевой-Кутузовой, умерла; имение переходит ее мужу, а в дальнейшем их детям. В год кончины Екатерины Ивановны Матюшкино значится вотчиной помещика Петра Александровича Кастюрина, подполковника, при нем 8 человек дворовых людей, а в деревнях его 266 душ крестьян обо-его пола.¹⁷

Петр Александрович Кастюрин родился предположительно в 1793 г. в селе Шукино Михайловского погоста Великолукского уезда. Отец его, секунд-майор Александр Иванович Кастюрин, имел недвижимое с крестьянами имение в с. Шукино и разных деревнях Великолукского уезда 474 души мужского пола. Матерью его была Прасковья Васильевна Жемчужина.¹⁸ В службу Петр вступил юнкером в 1811 г. в 47-й Егерский полк, а в 1812 г. переведен в Лейб-гвардии Московский полк, отличился в военных походах и сражениях Отечественной войны 1812 г. За отличие в Бородинском сражении был произведен в прапорщики, принимал участие в заграничных походах и сражениях на территории Пруссии, Саксонии, Франции, в «битве народов» под Лейпцигом. В 1820 г. по «домашним обстоятельствам» по «высочайшему приказу» бил уволен со службы подполковником.¹⁹ П.А. Кастюрин проживал в Матюшкине до 1860 г.

Согласно надписи на надгробии Е.И. Кастюриной памятник ей был заказан Петром Александровичем в 1859 г. Скорее всего, это был последний год его жизни, так как уже в следующем году владельцем Матюшкина значит-

Примечания

1. *Макеенко Л.* Замечательные люди Опочецкого уезда (Голенищевы-Кутузовы и другие, Середина XVIII в. – середина XIX в.). Опочка, 1997.
2. *Шумков А.А.* Род Голенищевых-Кутузовых, М., 1995.
3. ГАПО, ф.110, оп.1, д.392, л.17.
4. *Софийский Л.И.* Город Опочка и его уезд в прошлом и настоящем. 1414-1914 гг. Псков, 1912. С.90.
5. ГАПО, ф.100, оп.1, д.1366, л.954 об.
6. ГАПО, ф.110, оп.1, д.1023, л.18.
7. *Даль В.И.* Толковый словарь Великорусского языка. М., 1956. Т.1. С.216.
8. Сборник Московского архива Министерства юстиции М., 1914. Т.5. Псков и его пригороды. С.385.
9. ВФ ГАПО, ф.39, оп.1, д.1323, л.1 об.
10. ВФ ГАПО, ф.39, оп.1, д.1326, л.2 об.
11. *Макеенко Л.* Указ. соч. С.24.
12. ГАПО, ф.74, оп.1, д.504, л.434.
13. ПГИАХМЗ, Древлехранилище, ф.536, д.76, л.1.
14. ГАПО, ф.110, оп.1, д.392, л.20.
15. Там же.
16. ГАПО, ф.110, оп.1, д.392, л.20, 42.
17. ПГИАХМЗ, Древлехранилище, ф.536, д.77, л.1.
18. ГАПО, ф.110, оп.1, д.392, л.8.
19. Там же. Лл.14, 15.
20. ПГИАХМЗ, Древлехранилище, ф.536, д.90, л.3.
21. ГАПО, ф.110, оп.1, д.392, л.21.
22. Там же, л.85.
23. ПГИАХМЗ, Древлехранилище, ф.536, д. 95/2387, л.4.
24. ГАПО, ф.110, оп.1, д.1575, л.3 об.
25. Памятная книжка Псковской губернии на 1874 г. Адрес-календарь и справочные сведения. Псков, 1874. Сс.222-223.
26. ГАПО, ф.110, оп.1, д.1575.
27. ПГИАХМЗ, Древлехранилище, ф.536, д.95/2387, л.1.
28. Памятная книжка Псковской губернии на 1895 г. Псков, 1895. С.74.
29. памятная книжка Псковской губернии на 1913-1914 гг. Псков, 1913. С.491.
30. Статистико-географический словарь Опочецкого уезда Псковской губернии. СПб., 1895. С.161.
31. ГАПО, ф.203, оп.3, д.73, л.243.
32. ГАПО, ф.110, оп.1, д.1575, л.1575, л.3 об.
33. ГАПО, ф.203, оп.3, д.73, л.15.



Могила
Е.И. Костюриной