

М. Т. Маркова

Хилово: усадьба-курорт

Впервые населенный пункт с названием «Хилово» упоминается в Новгородских писцовых книгах Шелонской пятины под 1539 г., когда вместе с Пестово, Грешнево, Литвиново, Шубино и Сопово оно принадлежало благочинному Порховского Благовещенского монастыря Рюме Федоровичу Ускому¹. В XVIII - начале XX вв. Хилово являлось собственностью помещиков Балавенских. В «Списке дворян Псковской губернии», составленном в 1792 г., по Порховскому уезду значатся семь Балавенских, среди которых и 20-летний прапорщик Петр Митрофанович Балавенский². Фамилия эта упоминается и в документах, связанных с рекрутскими наборами: в 1789 и 1791 гг. Балавенские сдали в армию по 10 крестьян³.

В 1805-1807 гг. в Псковскую родословную книгу был внесен Филипп Балавенский, приходившийся Петру Митрофановичу дядей. В то время Хилово было поделено на две усадьбы: Хилово-Балавенское и Хилово-Корсаково. В первой из них в 1819 г. поселился Петр Митрофанович с женой Надеждой Михайловной. Вышедший в чине ротмистра в отставку, он занялся хозяйством, воспитывал четырех сыновей - Петра, Александра, Владимира, Ростислава⁴. Старший, Петр, поступил на военную службу, бывал в различ-

ных местах России и за границей. Запах минеральных вод, который он встретил в Кеммерне (Кеммери), напомнил о родных местах. Позже в письме к И.Я. Садовскому Петр Петрович рассказывал, как, приехав в Хилово, он в 1865 г. приказал отвести русло речки Черной, на дне которой обнаружили три источника. Два из них позже были названы Петровским и Надеждинским (в честь родителей), а третий Ивановским (в память о дяде). Для проведения анализа минеральных вод в Хилово был приглашен магистр фармации Кассельман, сравнивший их с баварскими. В 1866 г. сюда же прибыл профессор-химик Московского университета А.П. Бородин, опубликовавший после исследования качеств хилловских минеральных вод подробный отчет в журнале «Минеральные воды России». С этого времени Хилово начинает превращаться в курорт.

П.П. Балавенский заключил с военным ведомством контракт на два срока (по шесть лет каждый) для лечения в Хилове солдат и офицеров. В 1867 г. здесь лечилось 90 человек, в следующем - уже 120. При устройстве лечебного учреждения П.П. Балавенский консультировался с конференц-секретарем Академии Художеств Ф.Ф. Львовым, а в качестве заведующего лечебницей пригласил доктора медицины Гелтовского, служившего в Хилове до 1870 г⁵. Постепенно на лечение стали прибывать и гражданские лица. Было построено здание водолечебницы - здание в виде

Маркова Маргарита Тимофеевна - кандидат исторических наук, доцент кафедры отечественной истории Псковского педагогического университета

буквы П с мужским и женским отделениями, с паровыми ваннами и душем, а также бывшее тогда в моде отделение для лечения молоком и сывороткой⁹. Близ этого здания Петр Петрович установил камень-валун, на котором были высечены родовой герб, девиз «Польза выше победы» и дата основания курорта - 1865 г. Постепенно курорт приобрел государственное значение, чему во многом способствовали природные условия.

С севера Хилово окружали сосновые леса, закрывавшие его от холодных ветров, с юга курорт обрамляли лиственные леса, по территории курорта протекала река Уза с плакучими ивами по берегам. Хилово располагалось на одинаковом расстоянии (10 км) от уездного города Порхова с его древней крепостью, и от действовавшего монастыря - Никандровой пустыни. Все это привлекало сюда отдыхающих и паломников. Сложность заключалась в том, что в середине XIX в. до Хилова было нелегко добираться: поездом можно было доехать лишь до станции Новоселье, откуда предстояло проделать путь до Порхова в 70 км на лошадях, а оттуда еще 10 верст до курорта. Так что путь в Хилово был довольно утомительным. Лишь в конце XIX в. После строительства железной дороги Псков - Дно - Бологое появилась возможность доехать поездом до станции Сосонье, отстоявшей от курорта всего в двух километрах.

Подробный план усадьбы и курорта 80-х гг. XIX в. приводится в дореволюционной диссертации И.Я. Садовского (см. Приложение 1). На приведенном им плане видно, что территория Хилова делилась на лечебную зону и собственно

усадьбу, в первой из них выделяются здания, построенные военным ведомством, и гостиницы для гражданских отдыхающих. По сведениям И.Я. Садовского, стоимость квартиры в гостинице (с мебелью, питанием и доставкой воды) составляла за сезон (с апреля по октябрь) 35 руб., прием ванн обходился в 15 руб. Для всех отдыхающих открытым был фруктовый сад, они также имели возможность приобретать свежие овощи и молочные продукты в имениях Балавенских и Корсаковых. В 1887 г. число отдохнувших за сезон составило уже 779 человек⁷.

П.П. Балавенский играл также заметную роль в общественной жизни губернии и уезда. В 1869 г. он был избран гласным губернского земского собрания, где заседал вместе с такими видными земскими деятелями, как Н.Н. Фан-дер-Флит, А.Н. Яхонтов, П.К. Гелейн фон Гембиц и др. В 1888 г. он получил чин надворного советника, был избран председателем Порховской уездной управы и находился в этой должности до 1891 г., когда его сменил граф С.А. Строганов⁸. Произошли изменения и в его личной жизни. В 1866 г. от Софьи Дионисьевой у него родилась дочь Татьяна, а в 1874 и 1876 гг. от Софьи Терентьевны Дзен - сыновья Николай и Сергей. Брак с Софьей Терентьевной был официально оформлен только в 1881 г., что давало право записать детей в дворянскую родословную книгу⁹. П.П. Балавенскому, который вел «широкий образ жизни», постоянно не хватало денег, приходилось неоднократно закладывать и перезакладывать имение в Дворянском банке¹⁰.

В 1897 г. Петр Петрович решил провести ремонт зданий, где

размещались и лечились земские больные, для чего заключил сроком на три года контракт с земской управой¹¹. Осуществить задуманное помешала смерть. После смерти П.П. Балавенского наследником курорта и 683 дес. земли стал его старший сын Николай Петрович, в 1901 г. возобновивший контракт с земской управой на ремонт курорта на следующие три года¹². Но сам он курортом не занимался, поручив все дела по его управлению Алексею Солнцеву. Роль и популярность Хилова уменьшились: с 1903 по 1908 гг. здесь прошли курс лечения всего 693 человека, хотя уездная управа регулярно выделяла средства на лечение (750 руб.), содержание библиотеки (50 руб.) и погребение умерших (250 руб.). Доходность же курорта составляла всего 600 руб. в год¹³.

В 1911 г. Н.П. Балавенский продал усадьбу за 100 тыс. руб. Юлиане-Терезе Вагнер, которая в следующем, 1912 году, открыла в Хилове школу. Ежегодно на содержание ее выделялось от 624 до 744 руб., детей обучали различным ремеслам¹⁴. Управляющие курортом Дан и Векман прилагали немало усилий для повышения популярности курорта, привлечения сюда большого количества отдыхающих, но все большая доступность заграничных курортов знатым и зажиточным россиянам неуклонно сокращала число их в Хилове: за период с 1909 по 1913 гг. здесь побывали всего 217 человек¹⁵.

В годы первой мировой войны курорт арендовали Земгор и Земсоюз, решив организовать здесь лечение солдат и офицеров действующей армии. В 1916 г. Вагнер вообще продала его за 125 тыс. руб. Акционерному обществу в лице А. Дом-

бровского, Педгольца и Блошинского (Блэшинского). Последние выпустили на 3 млн. руб. акций и разработали план расширения курорта, хорошо понимая, что зарубежные курорты в условиях войны стали недоступными, что, естественно, должно было повысить внимание к местным лечебницам. По приглашению акционеров в Хилово приехали доктор Уваров и инженер Ширяев, высоко оценившие свойства воды и грязей. Новые хозяева расширили охранную зону до 1008 дес., построили три новых дома по 20 комнат в каждом, новое здание водогрязелечебницы с 52 ваннами, паровой прачечной и сушилкой, организовали молочную ферму, заложили новый фруктовый сад. Главное же внимание они сосредоточили на строительстве дороги, соединявшей курорт с железнодорожной станцией Сосонье; прорабатывался даже план сооружения трамвайной линии¹⁶.

После Февральской революции в Хилово был направлен инженер А.Г. Стопневич, подчеркнувший общегосударственное значение источников, но осенью 1917 г. усадьба и курорт подверглись разорению. 16 апреля 1918 г. земельный отдел Порховского уисполкома и владелец имения А. Домбровский составили акт, по которому бывшему владельцу осталось только 5 дес. земли, остальные же 1003 дес. передавались в лесной фонд Республики. В акте вместе с тем говорилось и о необходимости сообщить в Москву «сведения о целебных водах с целью более широкой организации курорта»¹⁷.

Пока в столице решалась судьба курорта, Порховский уисполком действовал: барский дом

был передан в распоряжение врачебно-санитарного отдела, в нем разместили инвалидов войны. Врач А. Фегель пытался навести здесь элементарный порядок - собрать растащенную мебель (50 кроватей с пружинными матрацами), провести ремонт, установить телефон и др., но летом 1919 г. Хилово вновь подверглось разграблению, на этот раз со стороны белогвардейских войск Булак-Балаховича¹⁸. Только 11 мая 1920 г. курорт получил наконец «охранную грамоту», подписанную наркомом здравоохранения РСФСР Н.А. Семашко (см. Приложение 2).

Летом 1920 г. главным врачом курорта был назначен доктор Минскер, энергично взявшийся за подготовку к открытию курортного сезона. На курорт со складов реквизированного имущества из Порхова завозятся мебель и белье, две бывшие усадьбы - Хилово-Балавенское и Хилово-Корсаково - объединяются в одну (см. Приложение 3), что значительно расширило территорию. Начинает приводиться в надлежащее состояние парк, возрождаются сад и огород, общая площадь курорта увеличивается до 84 дес¹⁹.

В октябре 1921 г. Минскер был заменен Алексеем Дмитриевичем Богдановым, заведовавшим до этого лечебницей в Черняковицах. Это было трудное время перехода к НЭПу, когда многие учреждения и организации снимались с государственного обеспечения и переводились на самоокупаемость. Новый главный врач сумел убедить власти в необходимости расширения охранной зоны до 682 дес., часть земли стала сдаваться в аренду и приносить тем самым некоторый доход. Порховский уисполком так-

же выделял часть средств местного бюджета на нужды курорта, но главным источником его существования становится платное лечение сверх нормы, установленной соцстрахом. В 1921 г. 60 больных обслуживали только один врач, один фельдшер, три медсестры. Продуктами питания курорт обеспечивал организованный здесь же совхоз с 11 рабочими²⁰.

В 1923 г. главным врачом курорта становится Александр Иванович Проходцев, работавший в этой должности до 1925 г. и написавший для одного из выпусков сборника Псковского общества краеведения «Познай свой край» статью о курорте Хилово. При нем курорт впервые получил ссуду из Москвы: в апреле 1924 г. Наркомздрав отпустил 5 тыс. руб. единовременного пособия, из которых 2 тыс. представляли безвозмездную ссуду, а остальные 3 тыс. - пособие, которое необходимо было возвратить к концу курортного сезона²¹. В отчете об использовании выделенных средств число отдыхающих называется от 50 до 70 человек, говорится о ремонте хозяйственных построек, строительстве нового деревянного дома, увеличении запашки земли. Увеличение количества больных потребовало освобождения здания бывшей гостиницы Никандрова монастыря, арендуемого местной школой. С расширением же совхозного производства вводится должность заведующего совхозом. У назначенного заведующим Яндалова вскоре начались конфликты с А.И. Проходцевым. Первый обвинял главного врача в несвоевременной выплате зарплаты рабочим совхоза, в приобретении для личного пользования продуктов по их себестоимости, хотя Про-

ходцев считался высокооплачиваемым работником с окладом 600 руб. Яндалов подчеркивал, что совхоз «Хилово» является рентабельным, он не только полностью обеспечивает свой курорт, но и поставляет продукты туберкулезному санаторию Холомки²².

Конфликты между главврачом и заведующим совхозом кончаются тем, что губисполком своим секретным предписанием уездному отделу здравоохранения приказал снять с должности А.И. Проходцева²³. Поводом к этому явился пожар, полностью уничтоживший бывший барский дом Балавенских. Новым главным врачом назначается Евсей Яковлевич Жислин. В том же 1925 г. курорту Хилово было присвоено имя наркома здравоохранения Н.А. Семашко²⁴. Курорт увеличил количество отдыхающих до 225, в том числе 100 мест были платными; это повлекло рост численности медицинского персонала и рабочих совхоза. Во второй половине 20-х гг. общее число работников курорта достигает 50 человек²⁵. Смена же главных врачей продолжается: на смену Е.Я. Жислину пришел Николай Михайлович Михайлов, его в 1926 г. сменил Михаил Михайлович Менгель²⁶.

В 1927 г. в связи с изменением административно-территориального деления и упразднением Псковской губернии курорт Хилово перешел в ведение Ленинградской социально-страховой кассы, что значительно улучшило его финансирование и благоприятно сказалось на всех сторонах жизни. В 1927-1929 гг. на фундаменте бывшего барского дома был построен новый корпус, оборудованы спортивная площадка и лодочная станция, благоустроился парк,

разбивались клумбы и др. В Хилове работали уже 6 врачей и четыре медсестры, некоторые из них пришли сюда их Холомков вследствие более высокой оплаты труда: заработная плата в Хилове была увеличена вдвое²⁷. Началось строительство дороги до станции Сосонье и трех мостов через Узу и Черную (см. Приложение 3).

На протяжении 30-х гг. шло расширение курорта. К 1940 г. охранный зона его составляла уже площадь в 1008 дес., т. е. равнялась бывшим владениям П.П. Балавенского. Строительство новых корпусов и водогрязелечебницы позволило увеличить число отдыхающих до 450 человек в месяц²⁸.

Великая Отечественная война вновь привела к разрушению курорта. После освобождения этих мест от немецко-фашистских захватчиков в сохранившихся помещениях в 1944-1945 гг. разместился госпиталь, затем Хилово было передано в ведение ВЦСПС, и с апреля 1947 г. здесь функционировал курорт. В течение двух лет в Хилове отдыхали и лечились 1184 человека. Большая заслуга в послевоенном восстановлении курорта принадлежала главному врачу А.В. Новиковой и директору В.Н. Лану²⁹. В начале 50-х гг. из озер Худыкино и Лунево стали добывать лечебные грязи, которые по качеству сравнивали с латвийским курортом Кеммери. В Хилове были построены новые лечебные корпуса, восстановлено подсобное хозяйство³⁰. В 60-е гг. курорт был передан в ведение Ленинградского территориального управления санаториев и домов отдыха, построена новая просторная водо-грязелечебница с физкультурным залом и комнатами отдыха, комбинат

бытового обслуживания и кафе. Если в 1961 г. число отдыхающих достигло 2 тыс., то в 1965 г. оно удвоилось и составило 4 тыс.³¹.

Большие изменения произошли в Хилове во второй половине 70-х - начале 80-х гг., когда главным врачом курорта был В.В. Иванов. Тогда было построено и реконструировано свыше 20 объектов, основные фонды курорта выросли с 4,4 млн. до 8,3 млн. руб. (в ценах тех лет). Был построен новый спальный корпус на 284 места и жилой 90-квартирный дом для сотрудников, на курорте ежегодно отдыхало до 15 тыс. человек³². В конце 80-х гг. началось строительство нового здания водо-грязелечебницы, но оборудование его осталось незавершенным. Сегодня ежемесячное число отдыхающих сократилось до 500-600 человек, т.е. упало до уровня предвоенных лет. Но лечат здесь не

только болезни суставов, но и дыхательных путей, кожные и неврологические недуги. В 1998 г. открыт цех по розливу хиловской минеральной воды, добываемой из артезианской скважины³³.

Хилово привлекает своим неповторимым очарованием природы, возможностью прикоснуться к миру русской дворянской усадьбы, остатки которой хорошо просматриваются в здании с колоннами, фронтоном и балконом, в тенистом парке с вековыми дубами, в романтическом острове уединения на р. Узе, в заросшем пруду, в частично сохранившейся прекрасной березовой аллее... Здесь лечат не только врачи, но и великолепные сосновые леса, богатые грибами, ягодами и лекарственными растениями, чудесное озеро, расположенное в трех километрах от курорта, к которому ведет живописная лесная дорога...

Примечания

1. Андрияшев А.М. Материалы по исторической географии Новгородской земли. Шелонская пятина по писцовым книгам 1448-1576 гг. Списки селений. М., 1914, с. 305, 309.
2. ГАПО, ф. 20, оп. 1, д. 11, л. 24.
3. ГАПО, ф. 366, оп. 2, д. 1, л. 905, 938.
4. ГАПО, ф. 110, оп. 1, д. 42, л. 29.
5. Садовский И.Я. О хилловских минеральных водах: Диссертация на соискание ученой степени доктора медицины. СПб., 1889, с. 2-4.
6. Проходцев А.И. Жемчужина Севера // Познай свой край: Сборник Псковского общества краеведения. Вып. 2. Псков, 1925, с. 58.
7. Садовский И.Я. Указ. соч., с. 16.
8. Памятная книжка Псковской губернии. Псков, 1869, с. 37; То же, 1888, с. 77; То же, 1891, с. 119, 130.
9. ГАПО, ф. 110, оп. 1, д. 42.
10. Курорт «Хилово»: история, геология, топография, научно-медицинские исследования и наблюдения. Т.1, Л., 1932, с. 11.
11. Журнал заседаний Порховского уездного земского собрания. 1897, с. 5, 6.
12. То же. 1900, с. 8.
13. Отчет о движении сумм и капиталов Порховского уезда за 1902 г. Порхов, 1903, с. 84.
14. Памятная книжка Псковской губернии 1913-1914 гг. Псков, 1914, с. 526-527; Сметы расходов земских повинностей по Порховскому уезду на 1916 г., с. 49; То же на 1917 г., с. 49.
15. Проходцев А.И. Указ. соч., с. 65.
16. Псковский набат. 1922, 4 августа, 5 сентября.

17. ГАПО, ф. 608, оп. 1, д. 32, л. 23; Курорт «Хилово»... С. 13.
18. ПОЦАДПОД, ф. 128, оп. 1, д. 11, л. 35-36; ГАПО, ф. 608, оп. 1, д. 207, л. 3, 43, 53, 61.
19. ГАПО, ф. 590, оп. 1, д. 968, л. 82-90; д. 284, л. 156.
20. ГАПО, ф. 590, оп. 1, д. 1323, л. 91; Псковский набат. 1921, 9 сентября.
21. ГАПО, ф. 68, оп. 1, д. 4, л. 35, 102, 232, 76, 331.
22. ГАПО, ф. 444, оп. 1, д. 108, л. 1, 10.
23. ГАПО, ф. 68, оп. 1, д. 6, л. 219.
24. Псковский набат. 1925, 17 сентября.
25. Псковский набат. 1927, 21 июля.
26. Курорт «Хилово»... С. 19.
27. ГАПО, ф. 324, оп. 1, д. 111, л. 122.
28. ГАПО, ф. 324, оп. 1, д. 363, л. 239, 298; д. 186, л. 15.
29. ГАПО, ф. 903, оп. 1, д. 663, л. 253; Псковская правда. 1948, 29 августа.
30. Псковская правда. 1954, 15 августа; 1956, 11 декабря.
31. Псковская правда. 1965, 24 июля.
32. Псковская правда. 1981, 6 октября.
33. Псковская правда. 1997, 13 ноября; 1998, 28 марта.

БАЛАВЕНСКИЕ

Митрофан — Авдотья

Петр Митрофанович — Надежда Михайловна

Петр Петрович (1824-1891) — Софья Терентьевна (1848-?)

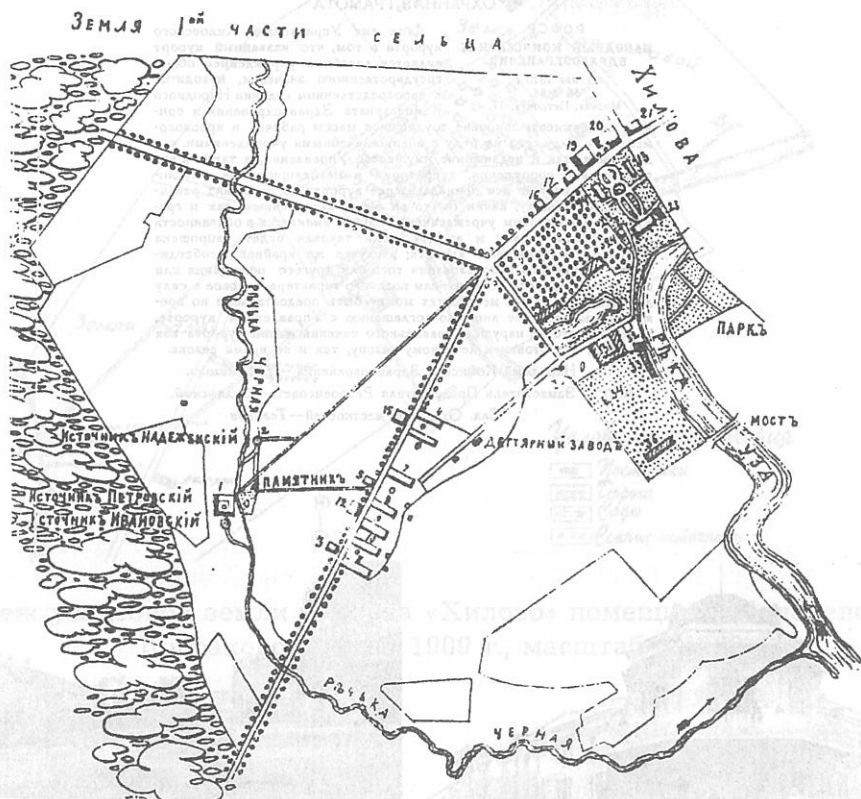
Татьяна (1866-?)

Николай (1874-?)

Сергей (1878-?)

Анатолий (1897-?)

ПЛАНЪ
 земли части сельца **Жилова** съ показаніемъ Жировскихъ
 минеральныхъ водъ
 Помѣщика Петра Петровича Балавенскаго



1,2	Минеральныя воды	20	Домъ для Начальн. военныхъ командъ
3	Аптека Виленскаго Округа	21	Гостинницы съ номерами Г. Ярицкой.
4	Баракъ для военныхъ чинов	22	Господскій домъ
5	Аптека С.-Петербургскаго Округа	23	Вашня
6	} Баракы для военныхъ чиновъ	24	Флигель
7		25	Ледникъ
8		26	Кухня
9		27	Фонтанъ
10		28	Хлѣбный амбаръ
11	12	29	Прачешная и баня
12	Домъ для служителей Виленск. Округа	30	Зкипажный сарай
13	Домъ для военныхъ докторовъ	31	Скотный дворъ и конюшня (каменные)
14	Домъ для военныхъ докторовъ	32	Цейхгаузъ Виленскій
15	Домъ для служителей Спб. Округа	33	Кухня для солдатъ и столовая съ кварт.
16	Каменный цейхгаузъ С.-Петербургскі	34	Луна
17	} Гостинницы съ номерами	35	Кузница
18		36	Гумно (каменное)
19			

Измерялъ 1881 года Юля 20 дня Землемръ Коллежскій Ассесоръ А.Вишкевичъ

Приложение 2

ОХРАННАЯ ГРАМОТА

РСФСР
НАРОДНЫЙ КОМИССАРИАТ
ЗДРАВООХРАНЕНИЯ.

11 мая 1920 г.

№ 3186.

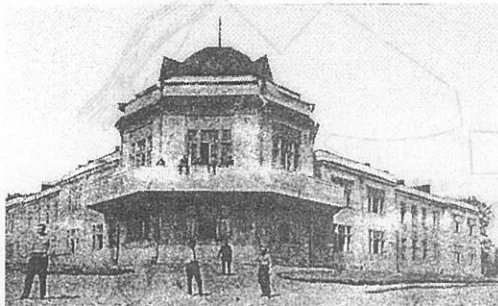
Москва, Петровка, 17.

Дана сия Управлению Хиловского курорта в том, что названный курорт является лечебным учреждением общегосударственного значения, находится в непосредственном ведении Народного Комиссариата Здравоохранения и призван обслуживать широкие трудящиеся массы рабочих и красноармейцев, в виду сего на ряду с военно-лечебными учреждениями, как движимое, так и недвижимое имущество Управления, а также его технические сооружения, территории и находящиеся на них постройки и вообще все принадлежащее курорту не подлежит реквизиции, ни разделу, как бы то ни было, как военным, так и гражданским советским учреждениям, каковым вменяется в обязанность предоставить охрану и защиту, если таковая будет запрошена Управлением названного курорта; в случае же крайней необходимости временного использования того или другого помещения или имущества курорта по причинам военного характера, таковое в силу декрета о лечебных местностях может быть предоставлено во временное пользование лишь по соглашению с Управлением курорта, поскольку это не нарушает правильного течения жизни курорта как в период подготовки к лечебному сезону, так и во время сезона.

Народный Комиссар Здравоохранения—*Н. Семашко.*

М. П. Заместитель Председателя Реввоенсовета—*Склянский.*

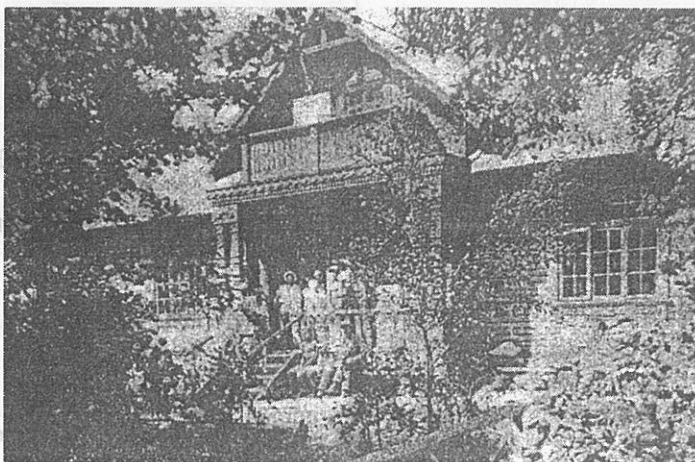
Зав. Отд. леч. местностей—*Тезяков*



Новый санаторный корпус.
30-е гг.

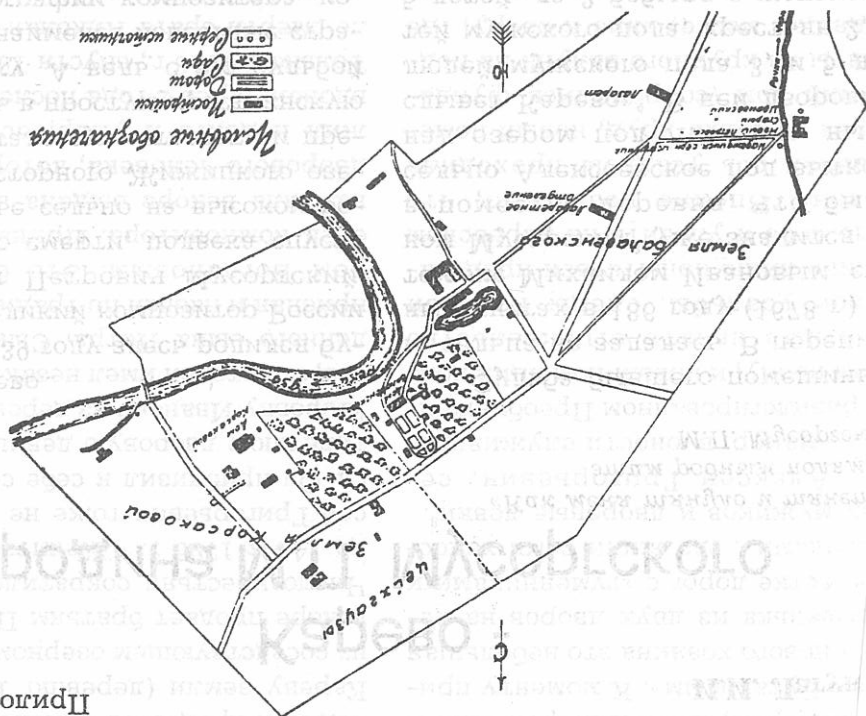


Лечхоз «Хилово»
Въезд в курорт

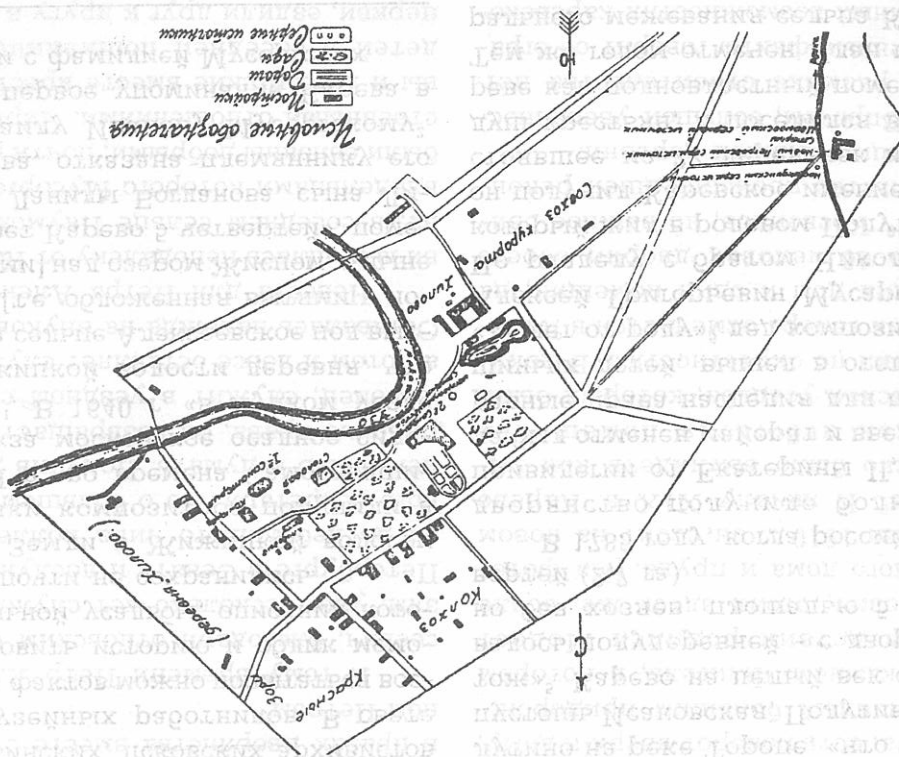


Ванное здание

Приложение 3



Чертеж усадебной земли курорта «Хилово» помещиков Балавенского и Корсаковой ранее 1909 г., масштаб 1:4200



1930 г., масштаб 1:4200