

Строительство зданий для учебных заведений Пскова во II половине XIX - начале XX века

БУДУЧИ губернским городом, Псков соответственно являлся просветительским центром губернии. Именно здесь размещались основные общеобразовательные и специальные учебные заведения, большая часть из которых была открыта во второй половине XIX - нач. XX вв. Число их постоянно росло. Так, в 1855 г. в городе насчитывалось лишь 11 учебных заведений.¹ Но уже в 1872 г. число их увеличилось до 16.² В 1904 г. губернский центр имел 8 средних и 31 низшее учебное заведение.³

Вплоть до середины XIX в. основная часть учебных заведений не имела своих помещений, а арендовала их у различных домовладельцев города. Специальные учебные здания, построенные до середине XIX в. (такие, например, как духовная семинария), в новых условиях оказались недостаточно вместительными и зачастую не удовлетворяли элементарным требованиям учебного процесса. Их надстраивали, пристраивали к ним новые корпуса. Со второй половины XIX в. учебные здания начинают проектировать и возводить уже с учетом их функциональной специфики. В планировке идет поиск новых, более рациональных композиционных приемов. Все большее внимание уделяется удобной связи помещений, их освещенности. Это, в свою очередь, оказывает влияние на архитектуру фасадов, их стилевую окраску.

Строительство зданий для нужд народного образования велось в основном за казенный счет. В разработке проектов принимали участие как местные архитекторы, так и зодчие С.-Петербурга.

Одной из первых учебных построек Пскова второй половины XIX века стало здание мужской гимназии (ныне по ул. Калинина, 5). Оно было построено в 1855 г. на перекрестке улиц Георгиевской и Успенской.⁴ Согласно проекту, дом гимназии представлял собой "П"-образную в плане трехэтажную постройку с центральным входом со стороны ул. Георгиевской. Необходимость совмещения в пределах одного здания различных по своему назначению помещений сказалось на планировке постройки. Вспомогательные помещения: кухня, столовая, шинельная, вестибюль, а также квартиры служащих - находились в первом этаже. Второй этаж непосредственно занимали классные комнаты и актовый зал. Помещения благородного пансиона, т.е. жилые комнаты гимназистов, которые требо-

Новикова Наталья Николаевна - научный сотрудник Псковского музея-заповедника.

вали особой тишины и покоя, разместились на третьем этаже. Там же над главным входом в здание располагалась и домовая церковь гимназии. Классы и жилые комнаты были размещены по одну сторону коридора. В главном корпусе коридор, расширяясь, образовывал по обе стороны от парадной лестницы просторные рекреационные залы.

Продуманный план, рациональная система внутренних коммуникаций, хорошая по нормам того времени естественная освещенность помещений стали несомненными достоинствами данной постройки. К числу достоинств можно отнести и повышенную прочность здания, которую удалось достичь путем заложения в кладку стен первого и второго этажей железных связей.⁵

Декор постройки скуп. Он ограничивается горизонтальными междуэтажными тягами, рустовкой стен первого этажа и простой формы оконными наличниками. В целом же характер оформления фасадов позволяет говорить о доме губернской мужской гимназии как о постройке переходного периода (от классицизма к эклектике) в архитектуре учебных зданий Пскова.

В конце XIX-начале XX вв. пластика фасадов становится более насыщенной. В стилевом решении все чаще начинают преобладать мотивы архитектуры ренессанса и позднего классицизма.

Подтверждением тому может служить здание духовного училища. Построено оно было в 1892-1895 гг. в районе Завеличья, на углу улиц Набережной и Богадельницкой (ныне ул. Р.Люксембург).⁶ Строительство велось, по проекту псковского городского архитектора А.Н.Векшинского.⁷ Здание состояло из четырех двухэтажных корпусов, расположенных по периметру внутреннего двора. В двух из них, поставленных вдоль улиц Богоявленской и Набережной, разместились классные комнаты. Жилые и вспомогательные помещения группировались в корпусах, расположенных в глубине участка. Домовая церковь, освященная в 1895 г. в честь Кирилла и Мефодия, заняла свое место в центральной части второго этажа главного здания, ориентированного в сторону реки Великой. Интерьеры церкви украшали архитектурные росписи. Иконостас с иконами, престол и жертвенник специально заказывались в С.-Петербурге. Иконостас по белому фону был украшен золоченою резьбой. Престол и жертвенник выполнены из дуба и кипариса. Иконы написаны по голубому фону и обрамлены украшениями под эмаль.⁸

Фасады дома решались в неоренессансном стиле. Первый этаж был обработан рустом. Центральная часть фасада главного корпуса в уровне второго этажа акцентировалась рядом арочных окон с трехчетвертными колоннами в простенках между ними и завершалась традиционным аттиком.

Вскоре после появления на Завеличье нового здания духовного училища на противоположном берегу Великой в 1900 г. по проекту псковского городского архитектора Ф.П.Нестурха была возведена еще одна учебная постройка - здание женского епархиального училища.⁹ Оно представляло собой "Г"-образное в плане сооружение, два трехэтажных корпуса которого ориентировались вдоль улиц Успенской и Спасской (ныне ул. Калинина, 2). Центральную часть постройки, обращенную в сторону перекрестка, занимал объем парадного вестибюля и домовой церкви. По обе стороны от входа разместились учебные классы, квартира

начальницы и жилые комнаты воспитанниц. Домовая церковь посвящалась введению во храм Богородицы, устроена была в два света, по стенам и потолку украшена лепниною. "Иконостас, а также два клироса - дубовые, резные и устроены по несколько исправленному покойным преподавателем псковской гимназии И.Ф.Жданко рисунку иконостаса и клиросов в русской церкви в Швейцарии в г. Венэ".¹⁰

Постройка почти не имела декора. Главную роль в построении композиции фасада играли разнообразные по форме и размерам оконные проемы. Создавая из окон различные сочетания, чередуя их на плоскости стены, архитектор добивается значительного художественного эффекта. Постройка, несмотря на скудость в использовании архитектурно-декоративных элементов, выглядела внушительно, вполне соответствуя своим обликом функции учебного заведения.

На примере вышеупомянутых сооружений видно, что к началу XX в. в архитектуре учебных зданий сформировался определенный тип постройки, включавший в себя в качестве обязательных элементов классные комнаты, домовую церковь, квартиру директора и общежитие для воспитанников. Тщательно продуманная внутренняя планировка зданий обеспечивала хорошую естественную освещенность, проветриваемость помещений, позволяла создать условия для нормального протекания учебного процесса и полноценного отдыха в свободное от занятий время. Однако в учебных зданиях, возведенных до начала XX в., отсутствовало электрическое освещение, использовалось печное отопление и традиционная для построек XIX в. система канализации (выгребные ямы).

С начала XX в. с развитием строительной техники при возведении построек, предназначенных для нужд народного образования, архитекторы все большее значение начинают придавать инженерной проработке проектов. Совершенствуется система вентиляции, отопления, канализации и водопровода. Расширяется круг поставщиков, привлекаемых к постройке того или иного объекта. Кроме местных, это уже различные фирмы Москвы, С.-Петербурга, Риги, Вильно, Харькова.

Одной из лучших учебных построек дореволюционного Пскова стало здание Сергиевского реального училища. Оно было возведено в 1908 г. на участке между улицами Кузнецкой, Застенной и Кохановским бульваром (ныне ул. Кузнецкая, Свердлова и Октябрьский проспект) (не сохранилось). Автором проекта выступал петербургский инженер-архитектор Л.И.Харламов.¹¹ Близкая к "П"-образной в плане постройка основным своим корпусом была обращена на Кохановский бульвар. Все корпуса возводились на высоту трех этажей и имели подвальные помещения. Новое здание во многом отличалось от ранее построенных в Пскове сооружений подобного типа. Отсутствие при училище общежития исключало необходимость устройства жилых помещений для учащихся и как следствие - домовая церковь. Квартиры инспектора, директора и преподавателей разместились в пристройке, примыкавшей к главному корпусу училища со стороны улицы Застенной. Все остальные площади главного корпуса и крыла, ориентированного вдоль улицы Кузнецкой были заняты непосредственно помещениями училища. Классные комнаты располагались вдоль лицевого фасада во всех трех этажах учебного корпуса. Помимо них в первом этаже разместились шинельная, канцелярия, столовая, гимнастический зал. В третьем этаже в объеме главного ризалита

- актов зал. В трехэтажной пристройке со стороны улицы Кузнецкой - особо оборудованные рисовальный и физический классы.

Пожалуй, впервые в псковских зданиях учебного назначения в доме Сергиевского реального училища был активно задействован подвальный этаж. В нем разместились архив, кухня, черный буфет, прачечная, калориферная, помещения для служащих. Одновременно с архитектурным проектом для новой постройки С.-Петербургским обществом "К.Зигель" был разработан проект калориферного отопления и вентиляции здания.

Возведенное с учетом понимания необходимости предоставления максимальных удобств в проведении учебного процесса, с соблюдением всех санитарных требований, устройством калориферного отопления и электрического освещения, новое здание Сергиевского реального училища стало образцом для будущих построек подобного назначения в Пскове.

Фасад здания решался в традиционных для эклектичных архитектурных сооружений формах с соблюдением принципа симметрии, членением плоскости стены ризалитами, трактовкой первого этажа как цокольного с обработкой его ленточным рустом, использованием лопаток в уровне второго и третьего этажей и т.д. Но при этом характер распределения декора на плоскости фасада, рисунок отдельных декоративных элементов явились следствием влияния новых тенденций в русской архитектуре начала XX в., связанных с развитием стиля "модерн".

Еще более сложный и совершенный архитектурный проект был осуществлен при строительстве здания художественно-промышленной школы им. Н.Ф.Фан-дер-Флита. Возведение постройки на перекрестке улицы Губернаторской и Златоустовского переулка было закончено к осени 1913 г. (ныне ул. Некрасова, 7).¹² Автором проекта являлся помощник псковского губернского архитектора Н.Н.Клименко.¹³ Новое здание представляло в плане "П"-образное сооружение, скомпонованное из различных по величине объемов. Основной его корпус, в котором разместились учебные классы и мастерские, был обращен в сторону Златоустовского переулка. На Губернаторскую улицу выходило крыло с помещением концертного зала и дополнительным парадным входом в него. В противоположном крыле, параллельном Губернаторской улице, размещалась стеклодувная мастерская - "Шатер". Основной объем здания складывался из помещений двух этажей и подвала. Те из производств, которые требовали каких-либо особых предосторожностей, высокой температуры или просто не обещали тишины и покоя (гипсово-формовочный класс, токарная мастерская и др.), размещались в нижних этажах. Те же, что требовали света и тишины (рисовальные классы, библиотека, классы композиции и лепки) - в верхнем. На очень высоком уровне был разработан технический проект устройства школы. При возведении постройки активно использовались бетонные перекрытия и отдельные железобетонные конструкции. В здании предусматривалась установка центрального отопления, вытяжной вентиляции, приспособления для приточной вентиляции, устройство водопровода как для питьевой воды, так и для технических целей, канализация по очистке нечистот, электрическое освещение и ряд других удобств. Можно сказать, что по уровню инженерно-технической оснащённости здание художественно-промышленной школы превосходило не только все постройки подобного типа в дореволюцион-

ном Пскове, но и многие учебные здания нашего времени.

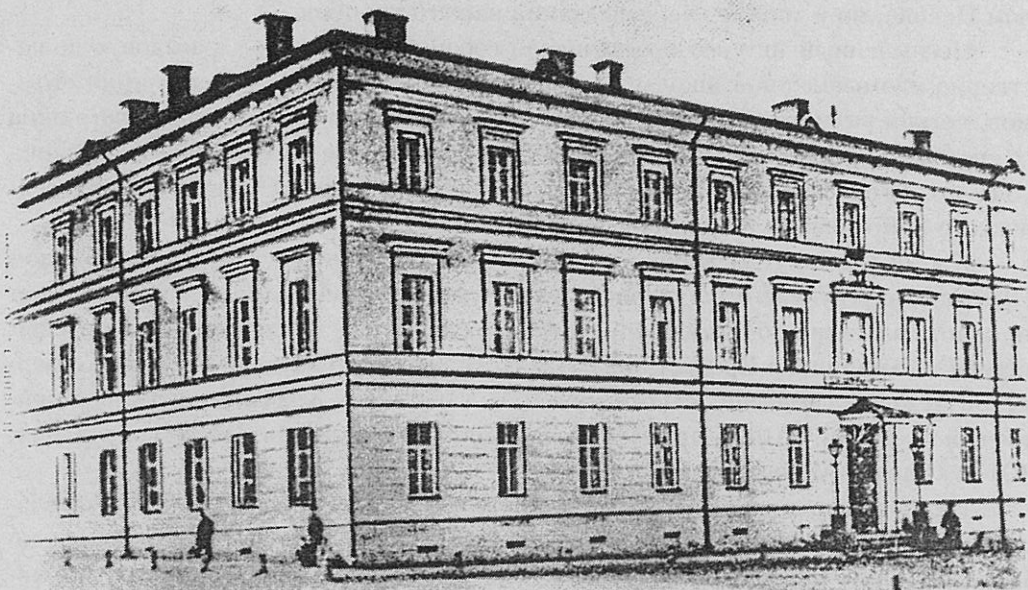
Несомненный интерес представляло собой и оформление фасадов художественно-промышленной школы. Подчеркнуто асимметричная композиция объемов, четкий ритм равномерных окон, использование мотива палладианского окна со световым проемом над средней его частью, рельефные детали простого рисунка - все это придавало особую выразительность этому редкому образцу неоклассического направления в архитектуре Пскова.

Кроме упомянутых выше зданий учебного назначения в дореволюционном Пскове интересующего нас периода различными ведомствами за казенный счет по оригинальным проектам было построено следующее: 1) здания сельскохозяйственного училища в Крестах, ок. 1903 г; 2) здание для младших классов губернской мужской гимназии, 1911 г., арх. Л.М.Харламов;¹⁴ 3) здание женской Марининской гимназии, 1916 г., арх. А.А.Подчекаев;¹⁵ 4) здание учительской семинарии, 1914 г., арх. Л.М.Харламов.¹⁶

В результате можно говорить о том, что к 1917 г. практически все значительные учебные заведения Пскова имели собственные, достаточно хорошо оборудованные здания, каждое из которых оказало свое влияние на формирование архитектурного облика дореволюционного города.

Примечания

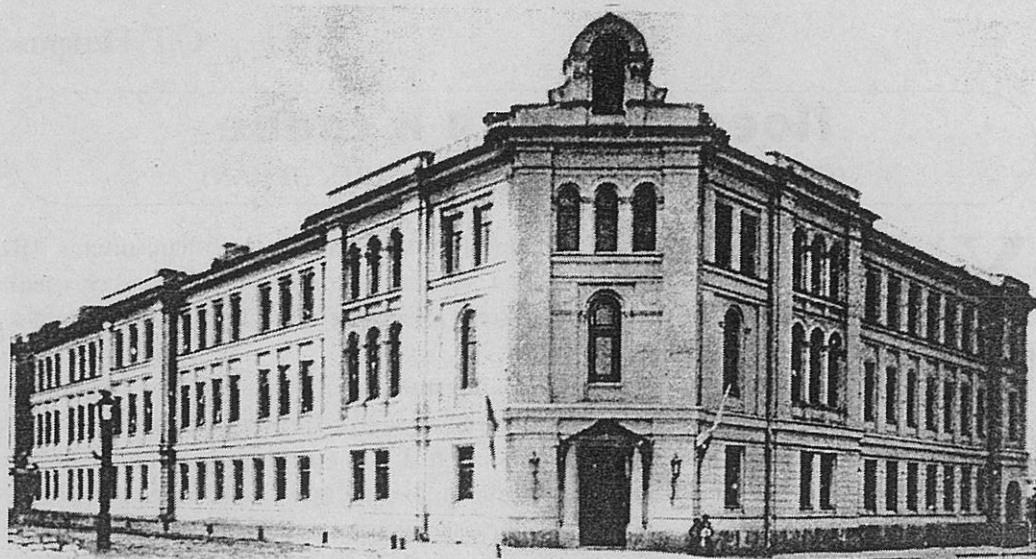
1. ПГИАХМЗ, Древлехранилище. Годовиков И.Ф. Историческое обозрение города Пскова и его древних достопримечательностей с атласом рисунков (рукопись). Псков, 1866. С. 589-590.
2. ЦГИА СПб, ф. 1263, оп. 1, д. 3661, с. 478.
3. Памятная книжка Псковской губернии за 1905-1906 год. Часть II. С. 8.
4. ПГИАХМЗ, Древлехранилище. Годовиков И.Ф. Историческое обозрение города Пскова... С. 610.
5. ВФ ГАПО, ф. 31, оп. 1, д. 507, л. 7.
6. ЦГИА СПб, ф. 799, оп. 33, д. 1577, л. 157 об.
7. ЦГИА СПб, ф. 789, оп. 10, д. 104, л. 54 об.
8. Псковские епархиальные ведомости. 1895. № IV, часть офиц. С. 81.
9. Псковские епархиальные ведомости. 1900. № XX, часть неофиц. С. 363.
10. Псковские епархиальные ведомости. 1901. № I, часть неофиц. С. 15.
11. ВФ ГАПО, ф. 127, оп. 1, д. 89, л. 37.
12. Труды ПАО. Отчет секретаря ПАО за 1913 год. Псков, 1914. С. 325.
13. Труды ПАО. Отчет секретаря ПАО за 1910 год. Псков, 1910. С. 16.
14. ГАПО, ф. 8, оп. 1, е.х. 70, л. 10 об.
15. ГАПО, ф.7, оп. 1, д. 232, л. 4 об, 31.
16. ЦГИА СПб, ф. 139, оп. 1, д. 11930, 1909-1915, л. 27-28.



Здание губ. мужской гимназии и благородного пансиона.
(1855 г.)



Здание духовного училища, арх. А.Н.Векшинский.
(1892-1895 гг.)



Епархіальное училище

Псковъ

Женское епархиальное училище по ул. Спасской.
(1900 г. арх. Ф.П.Нестурх.)



Сергеевское реальное училище.
(Арх. Л.М.Харламов, 1908 г.)